

निर्णय नं.: १

मोरङ जिल्लाको दोस्रो शहरको रूपमा रहेको उर्लावारी नगरपालिकाको नाराको रूपमा “**उत्तर पूर्वी मोरङको हाम्रो शहर, शान्ति र हरियालीयुक्त नगरपालिका हाम्रो रहर्**” को नारा तय गर्दै तपशिलमा उल्लेखित विषयगत नीति तथा कार्यक्रमहरूको कार्यान्वयन गर्नका लागि नगरपालिकालाई अख्तियारी प्रदान गर्ने निर्णय गरियो ।

भौतिक पूर्वाधार विकासतर्फ कार्यान्वयनका लागि तयार गरिएका नीतिहरू

क) नगरपालिकाले आगामी दिनमा सहरी तथा भौतिक पूर्वाधार विकासका क्षेत्रमा संचालन गरिने

“योजनाहरूका सन्दर्भमा अपनाईने नीतिहरू:-

- १) वडास्तरबाट वडा नागरिक मन्चको संयोजनमा योजना तर्जुमाको माध्यमबाट छनौट भएका वडास्तरका योजनाहरूलाई प्राथमिकताको आधारमा कार्यान्वयन गर्ने नीति लिइएको छ । वडा स्तरीय/नगर स्तरीय योजना, जिल्ला विकास समिति/नेपाल सरकार समक्ष पेश गर्ने योजना समेत वडा भेलाबाट संकलन तथा प्राथमिकीकरण गरी वार्षिक योजना तथा कार्यक्रममा समावेश गरिनेछ । साथै लक्षित वर्गका कार्यक्रम तथ योजनाहरू समेत वडा भेलाबाट पनि प्राप्त हुनु पर्नेछ र संघीय मामिला तथा स्थानीय विकास मन्त्रालयबाट स्वीकृत लक्षित वर्गको कार्यविधिहरूको अधिनमा रही कार्यक्रम संचालन प्रक्रिया अगाडि बढाईने छ ।
- २) वडास्तरीय भेलाबाट वडा स्तरका योजनाहरू सोही भेलाबाट प्राथमिकताको आधारमा चालु आ.व.०७२/०७३ मा रु.५,००,०००/- (पाँच लाख मात्र) र आगामि आ.व. का लागि पनि सोहिअनुसार रु. ५,००,०००/- (पाँच लाख मात्र) सम्मका योजनाहरू सम्पन्न गर्ने नीति लिइएको छ साथै बजेट व्यवस्थापन हुन सकेमा आगामि वर्षहरूमा उक्त वडास्तरीय बजेट सिलिङ थप गर्दै जाने नीति लिइएको छ ।
- ३) वडास्तरीय योजनाहरू संचालन गर्दा जनसहभागितालाई जोड दिई योजना कार्यान्वयन गर्ने नीति लिइएको छ । साथै वार्ड स्तरीय योजनामा कम्तीमा २० प्रतिशत सम्म नगद जनसहभागीता व्यहोर्ने योजना मात्र सञ्चालन गरिनेछ भने नगर स्तरीय योजनाहरूमा र स्थानीय विकास शुल्क (लागत सहभागिता) मार्फत सञ्चालन हुने योजनाहरू कम्तीमा ५०% उपभोक्ताको लागत सहभागिताका आधारमा संघीय मामिला तथा स्थानीय विकास मन्त्रालयबाट प्राप्त शर्तहरूको आधारमा मात्र सञ्चालन गर्ने नीतिलाई अगाडि बढाईने छ साथै अधिक लागत सहभागिता वृद्धि हुने योजनाहरूलाई नगरपालिकाले उच्च प्राथमिकता दिनेछ ।
- ४) नगर क्षेत्र भित्र संचालन हुने नगरस्तरीय सडकका योजनाहरूमा दुवैतर्फ ड्रेन निर्माण सम्पन्न भएका बाटोहरूलाई पहिलो प्राथमिकतामा राखी कालोपत्रे गरिने छ । ड्रेन नभएका बाटोहरूमा कालोपत्रे गर्नु भन्दा पूर्व अनिवार्य रूपमा ड्रेन बनाउनु पर्ने नीति अगाडि बढाईने छ । राजमार्गसँग जोडिएका बाटोहरूमा ड्रेन र कालोपत्रे गर्ने नीतिलाई प्राथमिकताको सूचिमा राखी कार्यक्रम अगाडि बढाईने छ । अन्य बाटोहरूका सन्दर्भमा ग्राभेल गरी सडकको स्तरोन्नति गर्ने कार्यलाई प्राथमिकता दिइने छ ।
- ५) उर्लावारी नगरपालिकाले हाल लागू गरिरहेको भवन तथा योजना मापदण्ड २०७१ लागू गरिरहेको अवस्थामा श्री संघीय मामिला तथा स्थानीय विकास मन्त्रालयको मिति २०७२/०७/१२ गतेको पत्रबाट नेपाल सरकार (मन्त्रपरिषद, आर्थिक तथा पूर्वाधार समिति) को सहरी योजना तथा भवन निर्माण सम्बन्धि आधारभूत मापदण्ड २०७२ कार्यान्वयनको लागि भवन तथा सहरी योजना स्वीकृत गर्दा नगरपालिकाले कार्यान्वयन गरिरहेको मापदण्डमा उल्लेख नभएका विषयवस्तुहरू बस्ती विकास सहरी योजना तथा भवन निर्माण सम्बन्धी आधारभूत मापदण्ड २०७२ अनुसार हुने र उल्लेख भएका विषयहरू बस्ती विकास तथा सहरी योजना भन्दा राम्रो र उत्कृष्ट भए सोही अनुसार कार्यान्वयन गर्ने निर्णय गरियो । साथै नगरपालिकाले स्वीकृत गरी लागू गरेको भवन तथा योजना मापदण्ड २०७१ लाई समयानुकूल परिमार्जन गर्ने निर्णय गरियो ।
- ६) भू-उपयोग योजनाको कार्यान्वयन सम्बन्धमा नेपाल सरकार (सचिवस्तर) बाट मिति २०७१/०७/०२ मा देहाय बमोजिम निर्णय भएकोले सो बमोजिम प्रक्रिया अगाडि बढाउने निर्णय गरियो ।

क) राष्ट्रिय भू-उपयोग नीति २०६९ को अनुसूचि-२ को खण्ड (ग) र (घ) बमोजिम गाउँ, नगर तथा जिल्लास्तरिय भू-उपयोग कार्यान्वयन समितिहरु तत्काल गठन गरी भू-उपयोग योजना तर्जुमाको प्रक्रिया प्रारम्भ गर्ने । यस्तो भू-उपयोग योजना तयार गर्दा राष्ट्रिय भू-उपयोग नीति तथा कार्यान्वयन निर्देशिका २०६९, वातावरणमैत्री स्थानीय शासन प्रारूप २०७०, राष्ट्रिय आवास योजना २०७१, पूर्वाधार सम्बन्धी मापदण्डलाई आधार मान्न । नगर तथा गाउँको बहुप्रकोप जोखिम नक्सांकन तयार भएको भए सो समेतलाई आधार मान्न सकिने ।

दुई वा सो भन्दा बढी गा.वि.स. वा नगरपालिका वा गा.वि.स. एवं नगरपालिकाले जलाधार क्षेत्रलाई आधार मानी संयुक्त रूपमा भू-उपयोग योजना बनाउन प्राथमिकता दिने । गाउँ तथा नगरको भू-उपयोग योजनाको निर्माण तथा कार्यान्वयनमा आवश्यक सहयोग गर्न भूमिसुधारलाई अनुरोध गर्ने ।

ख) स्वीकृत भू-उपयोग योजना बमोजिम सम्बन्धित नगरपालिका/गाउँ विकास समितिको स्वीकृत वेगर जग्गा प्लटिङ गर्न नपाईने र भू-उपयोग योजना तर्जुमा नहुँदासम्म जग्गा प्लटिङ गर्ने कार्यलाई सम्बन्धित स्थानीय निकायले उपयुक्त विधि अपनाई नियन्त्रणात्मक व्यवस्था मिलाउने ।

ग) स्थानीय निकायको स्वीकृत वेगर यसअघि नै प्लटिङ गरी व्यक्ति व्यक्तिको नाममा घडेरीको रूपमा बिक्री भईसकेको घडेरीहरुमा स्थानीय निकायले तोकेको सडक मापदण्ड पुरा गरेको अवस्थामा बाहेक पूर्वाधार विकासको लागि लगानी नगर्ने नीति कडाईका साथ अनुशरण गर्ने । सो सम्बन्धी जानकारी आम जनताले पाउने गरी सार्वजनिक सूचना समेत जारी गर्ने ।

घ) अब उप्रान्त स्थानीय निकायको स्वीकृत विना कुनै पनि जग्गा प्लटिङ गरेको पाइएमा उक्त जग्गामा विकसित गरिएको घडेरी किनबेचका लागि स्थानीय निकायबाट सिफारिस नगर्ने ।

माथि उल्लेख भए अनुसार हाल भू-उपयोग योजना तयार नभएकोले सो तयार भएपछि सोही अनुसार गर्ने र भू-उपयोग योजना तयार गर्नका लागि आगामि आ.व.मा रकम विनियोजन गरि कार्य प्रक्रिया अगाडि बढाउने व्यवस्था मिलाईने छ । साथै नगरपालिकाले प्लटिङ व्यवसायको सम्बन्धमा देहाय अनुसारको सडक मापदण्ड कायम गर्ने र सो सम्बन्धमा नापी कार्यालय र मालपोत कार्यालयलाई पत्राचार गरी जानकारी गराई प्लटिङ व्यवसायलाई दर्ता र नियन्त्रणको प्रकृया अगाडि बढाईने नीति लिइने छ ।

मापदण्ड:-

क) नगरपालिका क्षेत्रमा गरिने प्लटिङ भित्र रहने सडकको न्यूनतम चौडाई २० फूट हुनु पर्ने जसमा दुवै तर्फ पक्की ड्रेन अनिवार्य बनाइएको हुनु पर्ने । साथमा अनिवार्य रूपमा विद्युत र खानेपानीको व्यवस्था समेत भएको व्यवस्थित किसिमको हुनु पर्ने । पूर्वाधार तयार गरिसकेपछि नगरपालिकाको प्राविधिकबाट स्थलगत निरिक्षण पश्चात सिफारिस भई आउनु पर्ने तत्पश्चात मात्र नगरपालिकाले उक्त प्लटिङ कार्यलाई मान्यता दिने । साथै प्लटिङ व्यवसाय अनिवार्य रूपमा नगरपालिकामा दर्ता हुनु पर्ने । उल्लेखित मापदण्ड पूरा नगरेको प्लटिङ भएका जग्गाहरुको सन्दर्भमा पूर्वाधार विकासको लागि लगानी र जग्गा किनबेचको सिफारिस नगर्ने नीति कडाईका साथ अगाडि बढाईने छ ।

ग) स्थानीय निकायको स्वीकृत वेगर यस अघि नै प्लटिङ गरी व्यक्ति व्यक्तिको नाममा घडेरीको रूपमा र तथा व्यवस्था मन्त्रालय र सहरी विकास मन्त्रालय कार्यान्वयन गर्नु/गराउनु नगरपालिका क्षेत्र भित्र संचालन हुने जग्गाहरुको प्लटिङ कार्यलाई तत्काल रोकिने नीति अगाडि बढाईने छ, जग्गाहरुमा पूर्वाधारहरु बनाई प्लटिङ गरी बिक्री गर्नु अघि नगरपालिकामा दर्ता गर्ने प्रक्रिया अपनाइनेछ । आफ्नो जग्गालाई खण्डीकरण गरी प्लटिङ गर्ने व्यवसायीलाई पनि यो दायरामा ल्याइनेछ । साथै नगरपालिकाको मापदण्ड अनुरूपको प्लटिङ नभएमा व्यवसायको दर्ता एवं जग्गाको सिफारिस गरिने छैन साथै जग्गा प्लटिङ दर्ता गर्दा नगरपालिकाले तयार गरेको जग्गा प्लटिङको मापदण्ड तथा जग्गाको नक्सा पास दर्खास्त फारमको नमुना २०७२ अनुसार कार्यान्वयन गरिने निर्णय गरियो ।

७) नगरपालिकामा योजना सम्झौता नगरी आफू खुशी योजना शुरु गरी निर्माण भईसकेका योजनाहरुमा नगरपालिकाले आर्थिक व्ययभार गर्ने भनि योजना मागभै आएमा त्यस्ता योजनाहरुलाई नगरपालिकाले कुनै पनि योजना सम्झौता र बजेटको व्यवस्था नगरिने नीतिलाई कडाईका साथ अगाडि बढाईने छ ।

।

- ८) नगरलाई सधैं उज्यालो बनाउने उद्देश्यले बैकल्पिक ऊर्जा केन्द्रसँगको सहकार्यमा शहरका मुख्य मुख्य स्थानहरूमा सोलार प्यानलसहितको सडक बत्ती जडान गर्ने कार्य अगाडि बढाईने छ । उद्योग वाणिज्य संघ एवं नगरवासीहरूको सहकार्यमा सडक बत्ती जडान गर्ने कार्य निरन्तर रूपमा गरी अगाडी बढाईने छ । साथै नगरपालिका क्षेत्रमा गाडिएका विद्युत पोलहरू, टेलिकम पोलहरू, केवल पोलहरूको नम्बरिड गरी रजिष्ट्र गरिनेछ । नगरपालिका क्षेत्रभित्र गाडिएका विद्युत पोल, नेपाल टेलिकमका पोल, केवल पोलहरूबाट सेवा शुल्क उठाने नीतिलाई अगाडि बढाईने छ ।
- ९) नगरपालिकाबाट संचालन हुने विकास तथा पूर्वाधार निर्माणका कार्यक्रमहरूको गुणस्तर कायम गर्न अनुगमन, सुपरिवेक्षण र मूल्याङ्कन कार्य व्यवस्थित गरिनेछ साथै योजनाको अन्तिम भूक्तानी गर्नु पूर्व स्थानीय निकाय सार्वजनिक परिक्षण कार्यविधि, २०६७ बमोजिम सार्वजनिक परिक्षण गर्ने र भौतिक पूर्वाधारको सम्बन्धमा उपभोक्ताबाट संचालन हुने भए उपभोक्ताले र ठेक्काबाट संचालन हुने योजनाहरू भए सम्बन्धित ठेकेदारले **Lab Test** गराएपछि मात्र अन्तिम भूक्तानी हुने कार्यलाई जोड दिइनेछ ।
- १०) नगरपालिकाले घरनक्सा पास गर्दा कार्यान्वयन गरिरहेको भवन तथा योजना मापदण्ड २०७१, बस्ती विकास, सहरी योजना तथा भवन निर्माण सम्बन्धि आधारभूत निर्माण मापदण्ड, २०७२ र राष्ट्रिय भवन निर्माण संहिता २०६० (NBC) कडाइका साथ कार्यान्वयन गर्ने नीति कार्यान्वयन गरिनेछ । साथै भूकम्प प्रतिरोधी घर निर्माणका लागि सचेतना कार्यक्रमहरू संचालन गरिने नीति अवलम्बन गरिनेछ । घर निर्माणका लागि दक्ष कालिगढको तालिम सञ्चालन गर्नका लागि भूकम्प प्रविधि राष्ट्रिय समाज (NSET) र सहरी विकास तथा भवन निर्माण विभाग डिभिजन कार्यालय, मोरङसँग सहकार्यमा कार्य गरिनेछ र सो तालिम प्राप्त दक्ष कालिगढबाट मात्र भवन निर्माण गर्ने कार्य गराउनुपर्ने छ ।
- ११) नगरपालिकाको **आवधिक योजना एवं Comprehensive Town Development Plan** तयार गरी नगरको विकासको दीर्घकालिन योजना तयार गरिने छ । सो तयार भएपछि नगरको भौतिक विकासका योजनाहरू सोहि **Master Plan** अनुसार बजेट विनियोजन गरी खर्च गरिने नीति लिइनेछ । साथै नगरको सहरी नक्सांकन (Urban Mapping) को गर्ने कार्य समेत सहरी विकास तथा भवन निर्माण विभागलाई साभेदारीमा तयार गर्न पहल र अनुरोध गरिनेछ नगर क्षेत्रभित्र रहेन सम्पूर्ण घरहरूको वैज्ञानिक घर नम्बरिड गर्ने कार्य चालू आ.व. २०७२/७३ मा सम्पन्न गरिने छ ।
- १२) यस नगरपालिका क्षेत्र भित्र रहेका मावा, बक्राहा, सोल्टी र तेली खोला नियन्त्रणको लागि जल उत्पन्न प्रकोप नियन्त्रण विभाग र जनताको तटबन्ध नियन्त्रण आयोजनालाई अनुरोध गरी खोला तटबन्धन गर्ने कार्यका अगाडि बढाउन अनुरोध गरी त्यस्ता निकायहरूबाट मात्र ठूला किसिमका योजनाहरू संचालन गर्ने नीति अगाडि बढाईने छ ।
- १३) जग्गा विकास (निजी तथा न.पा.) एवं कित्ता काट गरी जग्गा बेचबिखन गर्दा घडेरीका लागि ५ धुर भन्दा कम जग्गा बेचबिखन गर्न नपाइने नीति अवलम्बन गर्न पहल गरिनेछ । तर साध मिलाउनका लागि भने १/२ फुट लिन दिन सकिने तर क्षेत्रफलमा परिवर्तन गर्न नपाइने नीति लिइनेछ ।
- १४) नगरपालिकाको शोभा बढाउनको लागि जग्गाको खोजी गरी उपयुक्त स्थानमा घण्टाघर निर्माण प्रक्रिया अगाडी बढाईने छ । यसको लागि नागरिकस्तरबाट एक समिति गठन गरी नगरवासीको लागत साभेदारीमा घण्टाघर निर्माण सम्पन्न गरिने छ । यसको लागि बजेट विनियोजनको व्यवस्था गरिएको छ ।
- १५) नगरपालिकाबाट भौतिक पूर्वाधार विकास निर्माणका योजना ठेक्का प्रक्रियाबाट संचालन गर्दा बोलपत्र सम्बन्धी खरिद कार्यलाई पारदर्शी, प्रतिस्पर्धात्मक र समान अवसर सृजना गर्न **E-Bidding** बाट मात्रै खरिद कार्य गरिनेछ ।
- १६) नापी कार्यालय, बेलवारी, मालपोत कार्यालय बेलवारी र नगरपालिकाको संयुक्त प्रयासमा नापी नक्सा तथा मोठ स्रेस्ताको आधारमा नगरमा रहेका फिल्डबुक कायम नभएका सम्पूर्ण ऐलानी पर्ती जग्गाहरू

पहिचान गरी लेखांकन तथा रेखांकन गरी न.पा.को नाममा दर्ता गरी जग्गाधनी प्रमाण पूर्जा नगरपालिकाको अधिनमा राख्ने नीतिलाई उच्च प्राथमिकता दिइनेछ ।

सामाजिक विकासतर्फ कार्यान्वयनका लागि तयार गरिएका नीति

- १७) बालमैत्री स्थानीय शासन राष्ट्रिय रणनीति २०६८, बालमैत्री स्थानीय शासन कार्यान्वयन कार्यविधि २०६८ लाई पूर्ण रुपमा कार्यान्वयन गर्नको लागि कार्यक्रम संचालन गर्दै जाने नीति अगाडी बढाईने छ । साथै आगामी ५ वर्ष भित्रमा नगरपालिकालाई बालमैत्री नगरपालिका बनाउने घोषण गरियो ।
- १८) २०७२ श्रावण १ गतेबाट लागू गरिएको विभिन्न जातजातिका विपन्न वर्गका बालबालिकाहरुको स्वास्थ्य प्रबर्द्धन तथा मातृ मृत्यु दरमा कमी ल्याउने तथा जन्म दर्ता गर्न पाउने बाल अधिकारलाई संरक्षण गर्नका लागि बच्चा जन्मेको ३५ दिन भित्रमा जन्मदर्ता गराएमा सम्बन्धित वडा सचिवको सिफारिश तथा अस्पतालको जन्म भएको प्रमाण पेश गरेमा सुत्केरी आमालाई रु १५००।- (रु पन्ध्र सय)बाल पोषण वापत बच्चाको लागि आवश्यक एक प्याकेज निर्माण गरी वितरण गरिने नीतिलाई निरन्तरता दिइने छ ।
- १९) बालबालिका लक्षित कार्यक्रम अन्तर्गत बाल विकास केन्द्र तथा सामुदायिक विद्यालयहरुको अवस्था सुधार गर्दै विपन्न वर्गका बालबालिकाहरुको पहुँच पुग्न सक्ने गरी पूर्वाधार तथा पोषण कार्यक्रमहरु संचालन गर्ने नीति अवलम्बन गरिएको छ ।
- २०) प्रत्येक सामुदायिक तथा अन्य विद्यालयमा बालमैत्री शासनको अवधारणा अनुरूप बाल क्लबहरु र बाल क्लब संजाल पुर्नगठन कार्य निरन्तर रुपमा अगाडी बढाईने छ ।
- २१) बालबालिकाको अधिकारप्रति प्रेरित गर्न राष्ट्रिय बाल दिवस मनाउनका लागि सम्बन्धित संघ संस्थाहरूसँग सहकार्य गरिनेछ । उच्च अंक ल्याउने उर्लावारी टपर छात्र १, छात्रा १ एवं विद्यालय प्रथम हुने प्रा.वि., नि.मा.वि. तथा मा.वि. र उ.मा.वि का बालबालिकाहरुको सम्मान तथा पुरस्कृत गर्ने नीति अख्तियार गरिनेछ ।
- २२) लैङ्गिक समविकासको अवधारणामा जोड दिदै नगर क्षेत्रमा संचालन हुने कार्यक्रमहरुको उपभोक्ता समिति गठन गर्दा कम्तिमा ३३ प्रतिशत महिला सहभागी अनिवार्य गर्नुका साथै प्रमुख पदहरु मध्ये कम्तिमा एक जना महिला हुनु पर्ने नीतिलाई उच्च प्राथमिकतामा राखिएको छ ।
- २३) आगामी आ.व.मा नगर क्षेत्रमा रहेका एकल महिलाहरुको तथ्यांक संकलन गरिनेछ र उनीहरुलाई महिला लक्षित बजेटबाट आयमूलक, सीपमूलक तालिम प्रदान गरी आत्मनिर्भरता तर्फ उन्मुख गराउन विभिन्न संघ संस्थाहरूसँग समेत सहकार्य गरी कार्यक्रम अगाडी बढाइनेछ ।
- २४) अति विपन्न परिवारका महिला लक्षित गरी महिलाहरुको स्वास्थ्यलाई ध्यानमा राखी धुँवारहित चुल्हो बनाउने तालिम प्रदान गर्ने कार्यलाई अगाडि बढाईने छ ।
- २५) नगरस्तरीय खेलकुद कार्यक्रम गर्नका लागि आगामी आ.व. देखि वडास्तरीय फूटवल प्रतियोगिता संचालन गरिने छ । सो कार्यलाई नगरपालिकाले निरन्तर रुपमा संस्थगत गरी अगाडि बढाउने नीति लिइने छ ।
- २६) सामाजिक परिचालन कार्यक्रमलाई अभि प्रभावकारी बनाउन वडा नागरिक मञ्चलाई क्रियाशिल बनाई न.पा.द्वारा वडा नागरिक मञ्च तथा नागरिक सचेतना केन्द्रहरुलाई विभिन्न अनुकरणीय कार्य गरेका नगरपालिकाहरुमा अध्ययन अवलोकन भ्रमण गराइने छ । प्रत्येक टोल वस्तीमा टोल विकास संस्था गठन गरी आफ्नो टोलको विकासमा क्रियाशिल हुन अभिप्रेरित गरिने छ ।
- २७) जेष्ठ नागरिकहरु एउटै थलोमा भेला भएर आफ्ना भलाकुसारी तथा अतितका कुराहरु आदान प्रदान गर्न जेष्ठ नागरिक चौतारो निर्माण गर्न प्राथमिकता दिइने छ जेष्ठ नागरिकलाई दिन भरिका लागि मनोरञ्जन, चिया नास्ता उपलब्ध हुने व्यवस्था जेष्ठ नागरिक बजेटबाट मिलाउने व्यवस्था गरिने छ साथै जेष्ठ नागरिकलाई सम्मान गर्ने नीतिलाई सदाभै निरन्तरता दिइनेछ ।
- २८) पत्रकारिता विकास कार्यक्रमका लागि आवश्यक पहल गरिनेछ । स्थानीय पत्रकारिता विकासको लागि पत्रकारिता विकास कोषको स्थापना गर्न अध्ययन गरिने छ उर्लावारी नगरक्षेत्रमा क्रियाशिल पत्रकारहरुको सम्मान र योगदानलाई कदर गर्दै दुई पुरस्कारको स्थापना गरिएको छ जुन यस प्रकार छ

१) विकास पत्रकारिता पुरस्कार रु. १२,५००/-

२) क्रियाशिल पत्रकारिता पुरस्कार रु. ७,५००/-

प्रत्येक वर्ष सञ्चार क्लब उर्लाबारीसँग सहकार्य गरी पत्रकारिता पुरस्कार कार्यक्रमलाई अगाडि बढाइनेछ ।

- २९) नगर क्षेत्रमा रहेका मठ, मन्दिर, गुम्बा, मस्जिद, पुस्तकालय, सार्वजनिक दुर्गा तथा काली पूजा र संघ संस्थाहरूलाई आफ्नो धर्म संस्कृतिको जगेर्नाका लागि प्रोत्साहन गर्ने नीति लिइने छ ।
- ३०) नगर क्षेत्र भित्रको एकीकृत सूचना प्रणालीलाई व्यवस्थित गर्नका लागि नगर प्रोफायल एवं पाश्व चित्र बनाइने छ साथै आगामी दिनमा पारवारिक जनसंख्या कार्डको व्यवस्था मिलाई लागू गरिने छ ।

पर्यटन , वातावरण व्यवस्थापन तथा विपद व्यवस्थापनतर्फ कार्यान्वयनका लागि तयार गरिएका नीति

- ३१) नेपाल सरकार संघीय मामिला तथा स्थानीय विकास मन्त्रालयले जारी गरेको वातावरणमैत्री स्थानीय शासनको प्रारूप २०६७ लाई कार्यान्वयन गर्नका लागि सरोकारवाला निकायसँग छलफल र अन्तरक्रिया कार्यक्रम सन्चालन गरिने छ । प्रत्येक टोलका बाटोहरु, ऐलानी, पर्ति सार्वजनिक खोला किनारका स्थानहरुमा हरियाली प्रवर्द्धन हुने गरी वृक्षारोपण गर्ने कार्यक्रमलाई अगाडि बढाउन प्रोत्साहन गरिने छ ।
- ३२) वातावरण शुद्धिकरणका लागि प्रत्येक घरमा “एक घर दुई रुख” भन्ने नीति लिई सो नीतिलाई अगाडि बढाउन घर नक्शा सम्पन्न प्रमाणपत्र लिन आउँदा अनिवार्य रुपमा पेश गर्नु पर्ने गरी मिति ०७२ श्रावण १ गते देखि लागू गरिएको कार्यलाई निरन्तरता दिइने छ ।
- ३३) यस नगरपालिकालाई साविक गाविस हुँदै घोषणा गरिएको खुला दिशामुक्त अभियानलाई सफल तुल्याउन सरसफाई कार्ड ०७३ बैशाखदेखि अनिवार्य लागू गरिने छ । सरसफाई कार्ड विना नगरपालिकाले कुनै पनि किसिमको सिफारिस नदिने नीतिलाई कडाईका साथ अगाडि बढाईने छ साथै Post ODF को कार्यक्रमलाई निरन्तरता दिइने छ ।
- ३४) नगर क्षेत्रबाट संकलन हुने फोहोरहरूलाई व्यवस्थित गर्न सके मोहरमा परिणत गर्न सकिने अवधारणा अनुसार सार्वजनिक निजी साभेदारीको अवधारणा अनुसार फोहोर व्यवस्थापन कार्यको लागि छनौट भएको साभेदार संस्था मार्फत फोहोर व्यवस्थापन गर्नेकार्यलाई अझ प्रभावकारी रुपमा अगाडि बढाईने छ । सफा शहरको रुपमा उर्लाबारीलाई परिचित गराउन अभियान संचालन गरिने छ । जथाभावि फोहोर गरि नगर दुषित बनाउनेलाई कानून बमोजिम दण्डित गर्ने नीति लिइने छ ।
- ३५) मिति २०७१ माघ १ गतेबाट नगरपालिका लाई “प्लाष्टिक भोलामुक्त नगर” को रुपमा घोषणा भए अनुसार प्लाष्टिक भोला निषेधित अभियानलाई अझ प्रभावकारी बनाउन अनुगमन र जरिमाना गर्ने कार्यलाई कडाईका साथ अगाडि बढाईने छ
- ३६) उपभोक्ताले स्वास्थ्यकर मासु खान पाउने उपभोक्ताको अधिकारको संरक्षण गर्न मासु व्यवसायी, नागरिक समाज, राजनीतिक दलहरूसँग बेला बेलामा छलफल तथा अन्तरक्रिया कार्यक्रम संचालन गरिनेछ र नगरपालिकाले तोकेको क्षेत्रमा मात्र माछा मासु बिक्री गर्नु पर्ने नीतिलाई कडाईका साथ अगाडि बढाउन जिल्ला पशु सेवा कार्यालय, पशु सेवा केन्द्रसँग सहकार्य गरी अनुगमन कार्यलाई अगाडि बढाईने छ । व्यवस्थित किसिमको पशु बधशाला निर्माणको उचित ठाउँको अध्ययन गरी बधशाला निर्माणको लागि सम्बन्धित निकायमा पहल गरिने छ ।
- ३७) नगरको एक मात्र सीमसार बेतिनी सीमसारको पूर्वाधार निर्माणमा विशेष पहल गरी यसको दीर्घकालिन विकास गरी आन्तरिक पर्यटन प्रवर्द्धन अभिवृद्धि हुने गरी कार्यक्रम अगाडि बढाउन विशेष पहल गरिने छ उर्लाबारीको पहिचान वृद्धि गराउन सीमसार विकासको लागि नेपाल सरकारका सम्बन्धित निकायरुमा पूर्वाधार निर्माणको लागि पहल गरिनेछ, साथै बेतिनी सीमसारसँगै रहेको खुला चौरमा बाल उद्यान बाटिका बनाईने छ ।
- ३८) नगरपालिका क्षेत्रभित्र रेबिज रोग विरुद्धको अभियानलाई अगाडी बढाउन तथा पशु अधिकारलाई संरक्षण गर्न नगर क्षेत्रभित्र रहेका सामुदायिक, घरेलु कुकुरहरूलाई बन्ध्याकरण एवम् Anti Rebase

Vaccination कार्यक्रम संचालन गर्न अध्ययन गरिने छ, यसको लागि जिल्ला पशु सेवा कार्यालयसँग सहकार्यको लागि अनुरोध गरिने छ ।

संस्थागत विकास एवं सुशासनतर्फ कार्यान्वयनका लागि तयार गरिएका नीति

- ३९) नगरपालिकामा हाल पर्याप्त कर्मचारी नभएबाट हालसम्म पनि सेवाग्राही एवं नगरवासीहरूले छिटो छरितो एवं प्रभावकारी रूपमा सेवा प्राप्त गर्न सक्नु भएको अवस्था छैन । यो अवस्थालाई जतिसक्दो छिटो हटाउनको लागि स्थायी कर्मचारी पदपूर्ति प्रक्रिया अगाडि बढाइने छ । **Help Desk** बाट निःशुल्क फारम वितरण गरिने कार्यलाई निरन्तरता दिईने छ ।
- ४०) नगरपालिकाका कर्मचारीहरूको योग्यता, क्षमता, अनुभव र पद अनुसार आवश्यक मापदण्ड बनाई शाखा, उपशाखा तथा इकाईहरूको कार्य बोझको आधारमा आन्तरिक शाखा सुरुवा, मानव स्रोत परिचालन र पारदर्शी मापदण्ड निर्धारण गरी राम्रो काम गर्नेलाई पुरस्कार र नराम्रो काम गर्नेलाई दण्ड तथा सजायको व्यवस्थालाई प्रभावकारी बनाइनेछ ।
- ४१) तोकिएको समयमा कार्यालय प्रवेशका लागि विद्युतीय हाजिरी प्रणालीको प्रयोग गर्नलाई प्राथमिकता दिइनेछ । नेपाल सरकारबाट तोकिएको कर्मचारीलाई पोशाक भत्ताको व्यवस्था बजेटमा भएकोले कार्यालयमा रहदा कर्मचारीहरूले अनिवार्य रूपमा पोशाक तथा परिचय-पत्र लगाउनु पर्नेछ । सो नगरेमा विभागीय कारवाहीको प्रक्रियासम्म अगाडि बढाइनेछ ।
- ४२) कर्मचारीहरूले कार्यालयमा रहदा कानूनले तोकेको आचार संहिता अनुसार पालना गर्न लगाईने छ । साथै सेवाग्राहीलाई सेवा प्रदान गर्दा पहिलो आउनेलाई पहिलो प्राथमिकता दिई शिष्ट एवं नरम व्यवहार तथा छिटो छरितो मुस्कानसहितको सेवा प्रवाह गरिनेछ । आफ्नो कामप्रति जिम्मेवारी बोध नगर्ने कर्मचारीलाई कारवाही गरिने छ । सेवाग्राहीलाई सहज सेवा प्रदान गर्नको लागि टोकन प्रणालीको व्यवस्था गरिने छ ।
- ४३) स्वीकृत दरवन्दीमा कार्यरत पियन, ड्राइभर, माली, कार्यालय सहयोगी पदका कर्मचारीहरूले अवकाश पाएपछि सो पद स्वतः खारेज गरिने र कार्यालयलाई आवश्यक परेमा सेवा करारबाट लिइने प्रक्रियालाई अगाडि बढाइने छ, दिइनेछ । साथै सुरक्षा (पाले पहरा), सरसफाई, फोटोकपी, चिठी पत्र पत्राचार, नगर क्षेत्रमा रहेका सार्वजनिक शौचालय, बाल उद्यान, एम्बुलेन्स, शवबाहन, पोखरी संचालन जस्ता अस्थायी प्रकृतिका कामकाजहरू सेवा करार मार्फत गराउने नीति अवलम्बन गरिनेछ ।
- ४४) नगरपालिकाको क्रियाकलापहरूको जानकारी गराउन वार्षिक नगर विकास योजना समावेस भएको नगरपालिकाको मुखपत्र **"उर्लाबारी विकास बजेट पुस्तिका"** नामक बजेट बुलेटिन प्रकाशन गरिनेछ, र नगरपालिकाको Website "urlabarimun.gov.np" सुचारु भईसकेकोले त्यसलाई update गर्दै नगरको क्रियाकलापको प्रचारप्रसार तथा सार्वजनिक गरिनेछ । वेबसाईट मार्फत नगरका सूचनाहरू नगरवासीहरू मार्फत जानकारी गराइने छ ।

आर्थिक तथा राजस्व परिचालनतर्फ कार्यान्वयनका लागि तयार गरिएका नीति

- ४५) नगरपालिकालाई कर तिर्नु पर्ने दायित्व भएका करदाताको स्थलगत सर्वेक्षण गरी करको दायरामा नआएका करदाताहरूको लगत तयार गरी आफ्नो व्यापार व्यवसाय दर्ता नगर्ने व्यवसायीलाई जरिवाना गरिनेछ, साथै उद्योग वाणिज्य संघसँगको सहकार्यमा करदाता शिक्षा कार्यक्रम संचालन गरिने छ ।
- ४६) राजश्व प्रशासन शाखाबाट काटिने आयका सम्पूर्ण कर तथा शुल्कलाई कम्प्यूटर प्रणालीमा समेटेटी कम्प्यूटर बिलिङ प्रणाली लागू गरिसकिएकोले यसलाई बढी विश्वासयोग्य बनाईने छ ।
- ४७) नगरपालिकाले अवलम्बन गर्दै आएको लेखा प्रणालीमा आगामी दिनमा परिमार्जन गरी संस्थागत लेखा प्रणाली **Corporate Accounting System** (प्रोदभावी लेखा प्रणाली) लागू गर्न आवश्यक पहल र अध्ययन गरिनेछ ।

- ४८) स्थानीय स्वायत्त शासन नियमावली २०५६ मा उल्लेख भएअनुसार प्रत्येक वर्ष जिन्सी निरीक्षण गरिनेछ र सो निरीक्षण प्रतिवेदनबाट प्राप्त सुझावहरूको समसामयिक कार्यान्वयन गर्दै लगिने व्यवस्था गरिनेछ ।
- ४९) नगरको मुख्य कृषि मण्डी बजार व्यवस्थापनका लागि जग्गा खरिद गर्नु अति आवश्यक भएकोले आगामी आ.व.मा जग्गा खरिद गर्न सम्भाव्यता अध्ययन गरिनेछ । वडा नं. २ र ३ मा लाग्दै आएको साप्ताहिक हाटलाई अन्य स्थानमा स्थानान्तरण गर्न जग्गाको खोजी गरिने छ । मंगलवारे ६ मा लाग्दै आएको संयुक्त बजार व्यवस्थापनबाट उठेको राजश्व रकम सोही क्षेत्रमा लगानी गरिने नीति लिइने छ ।
- ५०) नगरपालिका क्षेत्रभित्र घरबहालमा दिनुहुने सबै नगरवासीहरूलाई कानून अनुसार नगरपालिकालाई तिर्नु पर्ने २ प्रतिशत वहा कर अनिवार्य रूपमा तिर्न अनुरोध गरिनेछ, साथै स्थलगत रूपमा तथ्यांक संकलन गरी बहाल कर उठाउन आवश्यक पहल गरिने छ ।

निर्णय नं.-२

यस नगरपालिकाको विशेष नगरपरिषद्बाट (चालू आ.व. ०७२/०७३) बाट स्वीकृत भएका वार्षिक योजना तथा कार्यक्रमलाई विभिन्न मितिमा भएका वडा भेला, मिति २०७२/०९/२८ र २९ गते बसेको एकीकृत योजना तर्जुमा समितिको बैठकबाट स्वीकृत भई पेश भएको चालू आ.व. २०७२/७३ को लागि बजेट, योजना तथा कार्यक्रम संशोधित तथा आगामी आ.व. ०७३/०७४ को लागि प्रस्तावित आम्दानीका मुख्य शिर्षगत विवरण देहाय अनुसार स्वीकृत गर नगरपरिषदमा सिफारिस गर्ने निर्णय गरियो ।

संकेत नं./आय विवरण	०७२/०७३ स्वीकृत	०७२/०७३ संशोधित	०७३/०७४ प्रस्तावित
१ आन्तरिक स्रोत	१४,२४९,५००।००	१४,२४९,५००।००	१४,४९९,५००।००
२ बाह्य स्रोत	३५,४३३,०००।००	४६,२४८,६००।००	४६,९४९,०००।००
३ गत सालको मौज्जात	११,९८९,२५७।५०	११,९८९,२५७।५०	(
कुल जम्मा वार्षिक बजेट	६०,८५५,७५७।५०	७१,६७९,३५७।५०	६०,६४०,५००।००

माथि उल्लेख भएको आयको पुष्ट्याईको विवरण

संकेत नं./आय विवरण	०७२/७३ स्वीकृत	०७२/०७३ संशोधित	०७३/०७४ प्रस्तावित
१ आन्तरिक स्रोत			
१.१ स्थानीय करबाट हुने आय	६,३६०,०००।००	६,३६०,०००।००	६,६६०,०००।००
१.२ सेवा शुल्कबाट हुने आय	२,९६६,५००।००	२,९६६,५००।००	२,२९६,५००।००
१.३ दस्तुरबाट हुने आय	५,४४५,०००।००	५,४४५,०००।००	५,४४५,०००।००
१.४ अन्य बिक्रीबाट हुने आय	७०,०००।००	७०,०००।००	७०,०००।००
१.५ स्रोत परिचालनबाट हुने आय	(((
१.६ सांवा व्याज लाभांस बाट हुने आर्यैवा/व्याज/लाभाशबाट हुने आय	(((
१.७ अन्यबाट हुने आय	२००,०००।००	२००,०००।००	१००,०००।००
आन्तरिक आयको जम्मा	१४,२४९,५००।००	१४,२४९,५००।००	१४,४९९,५००।००
२. बाह्य स्रोत			
२.१ अनुदान	०७२/७३ स्वीकृत	०७२/७३ को संशोधित	०७३/०७४ को प्रस्तावित
२.१.१ नेपाल सरकारबाट प्राप्त हुने कुल चालु अनुदान (+)	३,६००,०००।००	५,५७३,०००।००	५,५७३,०००।००
नेपाल सरकार बाट निशर्त चालु अनुदान	३,६००,०००।००	३,६००,०००।००	३,६००,०००।००
LGCDP शसर्त चालु अनुदान	(१,९७३,०००।००	१,९७३,०००।००
२.१.२ नेपाल सरकारबाट प्राप्त हुने पूँजिगत अनुदान (+)	२६,६३३,०००।००	३५,३७६,०००।००	३५,३७६,०००।००
निशर्त पूँजिगत अनुदान	१६,६३३,०००।००	१६,६३३,०००।००	१६,६३३,०००।००

सशर्त पूजिगत अनुदान	१०,०००,०००।००	१०,०००,०००।००	१०,०००,०००।००
LGCDP पूजिगत अनुदान	०	((
स्थानीय विकास शुल्क पूजिगत अनुदान	०	८,७४३,०००।००	८,७४३,०००।००
३.१ राजश्व बाँडफाँड वाट प्राप्तहुने आय (+)	३,५००,०००।०००	३,५००,०००।००	३,५००,०००।००
रजिष्ट्रेशन शुल्क बाँडफाँडवाट प्राप्त हुने रकम	३,०००,०००।०००	३,०००,०००।००	३,०००,०००।००
जि.वि.स.वाट प्राप्त हुने दुङ्गा बालुवा बिक्री बाँडफाँड	५००,०००।०००	५००,०००।००	५००,०००।००
६.१ नेपाल सरकारवाट प्राप्त हुने अन्य अनुदान (+)	१,७००,०००।०००	१,७९९,६००।००	१,७००,०००।००
सडक बोर्ड नेपाल	१,७००,०००।०००	१,७००,०००।००	१,७००,०००।००
शान्ति तथा पुन निर्माण मन्त्रालय	(((
राष्ट्रिय योजना आयोगवाट प्राप्त	(९९,६००।०००	(
बाह्य आयको जम्मा	३५,४३३,०००।०००	४६,२४८,६००।०००	४६,१४९,०००।०००
१६.१ गत सालको मौज्जात (+)	११,१८१,२५७।५००	११,१८१,२५७।५००	(
आन्तरिक श्रोतको कूल आय	१४,२४९,५००।०००	१४,२४९,५००।०००	१४,४९९,५००।००
कुल जम्मा (आन्तरिक तथा बाह्य)	६०,८५५,७५७।५००	७१,६७९,३५७।५००	६०,६४०,५००।०००

निर्णय नं. ३

निर्णय नं. २ अनुसार उल्लेख भएको चालु आ.व. को संशोधित तथा आगामि आ.व. २०७३/७४ को मुख्य आम्दानी अनुसारको शिर्षकगत आम्दानी तथा खर्च देहाय अनुसार रहेकोले सो लाई स्वीकृत गर्ने निर्णय गरियो ।

विवरण	०७२/७३ प्रस्तावित	०७२/७३ को संशोधित	०७३/७४ को प्रस्तावित
१. नेपाल सरकारबाट प्राप्त हुने कूल चालु अनुदान	३,६००,०००/००	५,५७३,०००/००	५,५७३,०००/००
१.१. नेपाल सरकार बाट प्राप्त निशर्त चालु अनुदान	३,६००,०००/००	३,६००,०००/००	३,६००,०००/००
१.२. LGCDP शसर्त चालु अनुदान	(१,९७३,०००/००	१,९७३,०००/००
२ नेपाल सरकारबाट प्राप्त हुने पूँजिगत अनुदान	२६,६३३,०००/००	२६,६३३,०००/००	३५,३७६,०००/००
२.१. निशर्त पूँजिगत अनुदान	१६,६३३,०००/००	१६,६३३,०००/००	१६,६३३,०००/००
सशर्त पूँजिगत अनुदान	१०,०००,०००/००	१०,०००,०००/००	१०,०००,०००/००
स्थानीय विकास शुल्क (लागत साभेदारी) अनुदान	(८,७४३,०००/००	८,७४३,०००/००
LGCDP पूँजिगत अनुदान	०	((
३. जिविसबाट प्राप्त हुने रकम	३,५००,०००/०००	३,५००,०००/०००	३,५००,०००/०००
४. राजश्व बाँडफाँड बाट प्राप्तहुने आय	३,०००,०००/०००	३,०००,०००/००	३,०००,०००/००
४.२ जि.वि.स.बाट प्राप्त हुने ढुङ्गा बालुवा बिक्री बाँडफाँड	५००,०००/०००	५००,०००/००	५००,०००/००
५. नेपाल सरकारबाट प्राप्त हुने अन्य अनुदान	१,७००,०००/०००	१,७९९,६००/००	१,७००,०००/००
५.१ सडक बोर्ड नेपाल	१,७००,०००/०००	१,७००,०००/००	१,७००,०००/००

५.३ शान्ति तथा पून निर्माण मन्त्रालय		((
५.१ राष्ट्रिय योजना आयोगबाट प्राप्त रकम	(९९,६००।००	(
बाह्य आयको जम्मा	३५,४३३,०००।००	४६,२४८,६००।००	४६,९४९,०००।००
६. गत सालको मौज्जात (+)	११,१८१,२५७।५४	११,१८१,२५७।५४	(
७. आन्तरिक श्रोतको जम्मा	१४,२४१,५००।००	१४,२४१,५००।००	१४,४९१,५००।००
कूल जम्मा (आन्तरिक तथा बाह्य)	६०,८५५,७५७।५४	७१,६७१,३५७।५४	६०,६४०,५००।००

देहायका शिर्षकहरू कट्टा गर्दा रहने खुद पूजिगत रकम

१	चालु तथा प्रशासनिक खर्च	१२,८६४,०००।००	१२,८६४,०००।००	१३,११४,०००।००
२	गत वर्षको भूक्तानी दिनुपर्ने रकम	१२७,५००।००	१२७,५००।००	१५०,०००।००
३	कार्यक्रम तथा पूजिगत खर्च	४,९५०,०००।००	४,९५०,०००।००	४,७००,०००।००
	अन्य कार्यक्रम खर्च	२,७५०,०००।००	२,७५०,०००।००	१,७५०,०००।००
४	भवन निर्माण	१३,०००,०००।००	१३,०००,०००।००	१०,०००,०००।००
५	स्थानीय विकास शुल्क (लागत साभेदारी) म्याचिड	(((
६	सडकबोर्ड साभेदारीमा समपुरक कोषमा लगानी गर्नु पर्ने रकम	२,३००,०००।००	२,३००,०००।००	१,०००,०००।००
७	उर्जा साभेदारीमा राख्नुपर्ने समपुरक कोषमा लगानी गर्नु पर्ने रकम	((१,०००,०००।००
८	वडा विकाश कार्यक्रम	४,५००,०००।००	४,५००,०००।००	४,५००,०००।००

९	नगरस्तरिय योजना सन्चालन (सडक कालोपत्रे एवं अन्य पूर्वाधार निर्माण र म्याचिङ फण्ड)	८,०००,०००।००	८,०००,०००।००	२,०००,०००।००
१०	सडक डिभिजन कार्यालयसँग लागत सहभागीतामा गरिने कार्यक्रमको लागि खर्च	५००,०००।००	५००,०००।००	(
११	LGCDP अनुदान खर्च	(१,९७३,०००।००	१,९७३,०००।००
१२	स्थानीय विकास शुल्क(लागत साभेदारी खर्च)	(८,७४३,०००।००	८,७४३,०००।००
१३	राष्ट्रिय योजना आयोगबाट प्राप्त रकम खर्च	(९९,६००।००	(
जम्मा चालु तथा प्रशासनिक खर्च,समपुरक कोष एवं अन्य कार्यक्रममा आवश्यक पर्ने रकम		४८,९९१,५००।००	५९,८०७,१००।००	४८,९३०,०००।००
समपुरक कोष र अन्य कार्यक्रमको लागि कट्टा हुने रकम घटाउँदा बाँकि रहने पूजिगत रकम		११,८६४,२५७।५४	११,८६४,२५७।५४	११,७१०,५००।००
स्थानिय निकाय स्रोत परिचालन तथा व्यवस्थापन कार्यविधिको दफा १४ को उपदफा १ अनुसार कूल पूजिगत रकमको कट्टा हुने ३ प्रतिशत रकम		३५५,९२७।७३	३५५,९२७।७३	३५५,३१५।००
मर्मत सम्भार कोष बापत कट्टा हुने रकम ३ प्रतिशत रकम		२३७,२८५।१५	२३७,२८५।१५	३५५,३१५।००
जम्मा		५९३,२१२।८८	५९३,२१२।८८	७०२,६३०।००
बाँकि रहने खुद पूजिगत बजेट		११,२७१,०४४।६६	११,२७१,०४४।६६	११,००७,८७०।००
लक्षित समुहकोलागि विनियोजन गर्नुपर्ने ३५ प्रतिशत रकम		३,९४४,८६५।६३	३,९४४,८६५।६३	३,८५२,७५४।५०
बालबालीका लक्षित कार्यक्रमहरू १० प्रतिशत रकम		१,१२७,१०४।४७	१,१२७,१०४।४७	१,१००,७८७।००
महिला तक्षित कार्यक्रमहरू १० प्रतिशत रकम		१,१२७,१०४।४७	१,१२७,१०४।४७	१,१००,७८७।००
अन्य लक्षित कार्यक्रमका लागि १५ प्रतिशत रकम		१,६९०,६५६।७०	१,६९०,६५६।७०	१,६५९,१८०।५०

बाकी ६५ प्रतिशत रकम	७,३२६,१७९/०३	७,३२६,१७९/०३	७,१५५,११५/५०
आर्थिक सामाजिक एवं भौतिक पूर्वाधार विकासको लागि विनियोजन गर्नुपर्ने पूजिगत बजेट बाकीको ६० प्रतिशत	४,३९५,७०७/४२	४,३९५,७०७/४२	४,२९३,०६९/३०
प्रवृद्धनात्मक क्षेत्रको लागि विनियोजन गर्नुपर्ने पूजिगत बजेट बाकीको ४० प्रतिशत	२,९३०,४७१/६१	२,९३०,४७१/६१	२,८६२,०४६/२०

निर्णय नं. २ अनुसारको शिर्षकगत रुपमा चालु आ.व. २०७२/०७३ को संशोधित र २०७३/०७४ सालको प्रस्ताबीत चालु तथा पूजिगत खर्च को कूल विवरण

ब.शिर्षक	खर्चको विवरण	आ.व. २०७२/७३ को स्वीकृत	आ.व. ०७२/०७३ को संशोधित खर्च	आ.व. ०७३/०७४ को प्रस्तावित
----------	--------------	-------------------------	------------------------------	----------------------------

१) चालु तथा प्रशासनिक खर्च

२.०१.०१	तलब	७,०००,०००/००	६,७००,०००/००	७,०००,०००/००
२.०१.३	कर्मचारी कल्याण कोष	४७५,०००/००	४७५,०००/००	४७५,०००/००
२.०१.३	सरुवा भ्रमण खर्च	५०,०००/००	५०,०००/००	५०,०००/००
२.०२.१	महंगी भत्ता	२००,०००/००	२००,०००/००	२००,०००/००
२.०२.२	अन्य भत्ता(योजना अनुगमन खाजा भत्ता समेत)	५००,०००/००	५००,०००/००	७५०,०००/००
२.०२.३	बैठक भत्ता	२५०,०००/००	२५०,०००/००	२५०,०००/००
२.०१.४	पोशाक	२०२,५००/००	२०२,५००/००	२०२,५००/००
२.०१.६	औषधि उपचार खर्च	५०,०००/००	५०,०००/००	५०,०००/००
२.०१.८	तालिम कार्यक्रम खर्च	१००,०००/००	१००,०००/००	१००,०००/००
२.०२.१	धारा तथा विधुत	१००,०००/००	१००,०००/००	१००,०००/००
२.०२.२	संचार महसुल	१००,०००/००	१००,०००/००	१००,०००/००
२.०२.३	कार्यालय सम्बन्धी खर्च	१,०४६,५००/००	१,०४६,५००/००	१,०४६,५००/००

२.०४.१	घर भाडा	२४०,०००/१००	२४०,०००/१००	२४०,०००/१००
२.०४.२	अन्य भाडा	१००,०००/१००	१००,०००/१००	१००,०००/१००
२.०२.५	मर्मत सम्भार	२००,०००/१००	२००,०००/१००	२००,०००/१००
२.०२.६	इन्धन	५००,०००/१००	५००,०००/१००	५००,०००/१००
२.०६.३	इन्धन अन्य प्रयोजन	१००,०००/१००	१००,०००/१००	१००,०००/१००
२.०२.७	सेवा तथा परामर्श खर्च	६००,०००/१००	६००,०००/१००	६००,०००/१००
२.०६.	विविध खर्च (अन्तिम लेखापरिक्षण शुल्क वापत लाग्ने १,१३,०००/१००, र मुद्दा मामिला खर्च समेत)	५००,०००/१००	६००,०००/१००	५००,०००/१००
३.०४	सामाजिक सुरक्षा	(((
४.०४	अन्य कार्यक्रम खर्च	(((
४.०५.०१	कार्यक्रम भ्रमण खर्च	३००,०००/१००	३००,०००/१००	३००,०००/१००
४.०५.०३	अन्य भ्रमण खर्च	५०,०००/१००	५०,०००/१००	५०,०००/१००
चालु तथा प्रशासनिक खर्चको कूल जम्मा		१२,६६४,०००/१००	१२,६६४,०००/१००	१३,११४,०००/१००

२. अन्य कार्यक्रम खर्च				
४.०४ अन्य कार्यक्रम खर्चको बाँडफाँट		२,७५०,०००/१००	२,७५०,०००/१००	१,७५०,०००/१००
१. योजना तर्जुमा गोष्ठि तथा परिषद सन्चालन खर्च		१५०,०००/१००	१५०,०००/१००	१५०,०००/१००

२.जनशक्ति पदपूर्तीका निमित्त परिक्षा सन्चालन खर्च	१,०००,०००।००	१,०००,०००।००	(
३.संचार क्लब नेपाल अन्तर्गत पत्रकारहरूलाई क्षमता विकाश	५०,०००।००	५०,०००।००	५०,०००।००
४.सार्वजनिक सुनुवाई ३ पटक	५०,०००।००	५०,०००।००	५०,०००।००
५.अध्ययन अवलोकन भ्रमण	१५०,०००।००	१५०,०००।००	१५०,०००।००
६.उपभोक्ता समिति गठन र समिति सदस्य हरूलाई अभिमुखिकरण	१००,०००।००	१००,०००।००	१००,०००।००
७.विभिन्न सेवामूलक संघ संस्था साभेदारी/अनुदान कार्यक्रम			
१. कार्यक्रम खर्च	३००,०००।००	३००,०००।००	३००,०००।००
२. पूजिगत खर्च	७००,०००।००	७००,०००।००	७००,०००।००
८.जनस्वास्थ्य तथा वातावरण संरक्षण तथा जनस्वास्थ्य प्रवर्द्धन कार्यक्रम (वातावरण दिवस,सामुदायिक ककुर बन्ध्याकरण, माछामासु एवं खाद्य वस्तु अनुगमन, अन्य महामारि रोग नियन्त्रण कार्यक्रम)	२५०,०००।००	२५०,०००।००	२५०,०००।००
अन्य कार्यक्रम खर्चको जम्मा	२,७५०,०००।००	२,७५०,०००।००	१,७५०,०००।००
३.कार्यक्रम तथा पूजिगत खर्च तर्फ			
६.०१	फर्निचर तथा फिक्चर	५००,०००।००	५००,०००।००
६.०२	सवारी साधन खरीद (मोटरसाईकल)	२५०,०००।००	(
६.०३	मेसीनरी औजार	५००,०००।००	५००,०००।००

६.०६	पूजिगत सुधार (उद्योग बाणिज्य संघ साभेदारी)	२००,०००।००	२००,०००।००	३००,०००।००
६.०७	अध्ययन तथा पूजिगत परामर्श सेवा (कर्मचारी विनियमावली, राजश्व संभाव्यता अध्ययन, Digital Base Map, Street Naming and House Numbering साथै आगामि आ.व.०७३।०७४ को लागि विभिन्न कार्यविधि, निर्देशिका तयारी	९००,०००।००	९००,०००।००	३००,०००।००
	१.प्रकोप व्यवस्थापन कोष	३००,०००।००	३००,०००।००	३००,०००।००
	२.वातावरणीय व्यवस्थापन कार्यक्रम सन्चालन कोष	२००,०००।००	२००,०००।००	२००,०००।००
	३.नगर सफाई तथा फोहोरमैला व्यवस्थापन	२,९००,०००।००	२,९००,०००।००	२,९००,०००।००
	४.नगर प्रोफायल तयार	((५००,०००।००
	कार्यक्रम तथा पूजिगत खर्च तर्फ जम्मा	४,९५०,०००।००	४,९५०,०००।००	४,७००,०००।००

४. सार्वजनिक निर्माण सुधार

६.०४	भवन निर्माण	९३,०००,०००।००	९३,०००,०००।००	९०,०००,०००।००
६.०५	सार्वजनिक निर्माण (खुला क्षेत्र चौक आदीमा बगैचा निर्माण, नगरस्तरिय अन्य कार्यक्रम सन्चालन, वडा स्तरिय योजना संचालन, सडक बोर्ड, सडक कालोपत्रे गर्ने समपुरक कोषको रकम, सडक डिभिजनसाग गरिने साभेदारी रकम, उर्जा साभेदारी रकम, सहरी विकास तथा भवन नि. विभागसाग गरिने साभेदारी रकम, उर्जा साभेदारी रकम)	९५,३००,०००।००	२४,०४३,०००।००	९७,२४३,०००।००
	जम्मा	२८,३००,०००।००	३७,०४३,०००।००	२७,२४३,०००।००

५. लक्षित वर्ग विकास कार्यक्रम			
४.०४ कार्यक्रम खर्च	₹,९४४,८६५/६३	₹,९४४,८६५/६३	₹,८५२,७५४/५०
लक्षित वर्गको ३५% ले हुने रकम			
१. महिला लक्षित विकास कार्यक्रम			
२. बालबालिका लक्षित विकास कार्यक्रम			
३. आदिवासि लक्षित विकास कार्यक्रम			
४. जेष्ठ नागरिक लक्षित विकास कार्यक्रम			
५. दलित लक्षित विकास कार्यक्रम			
६. अपांग लक्षित विकास कार्यक्रम			
७. मधेशि लक्षित विकास कार्यक्रम			
८. मुस्लिम लक्षित विकास कार्यक्रम			
६. प्रवर्द्धनात्मक विकास कार्यक्रम			
४.०४ कार्यक्रम खर्च (प्रवर्द्धनात्मक शिर्षकको ४०% ले हुने रकम)	₹,९३०,४७१/६१	₹,९३०,४७१/६१	₹,८६२,०४६/२०
७. पुर्वाधार विकास कार्यक्रम			
६.०५ सार्वजनिक निर्माण सुधार (पुर्वाधार विकासको ६०% ले हुने रकम)	₹,३९५,७०७/४२	₹,३९५,७०७/४२	₹,२९३,०६९/३०
८. गत वर्षको भूक्तानी			
६.०५ सार्वजनिक निर्माण सुधार	१२७,५००/००	१२७,५००/००	१५०,०००/००

९. अन्य तर्फ	५९३,२१२।८८	५९३,२१२।८८	७०२,६३०।००
१. मर्मतसम्भार कोषमा रहने रकम	२३७,२८५।१५	२३७,२८५।१५	३५१,३१५।००
२. कन्टिन्जेन्सी वापतर कट्टि रकम	३५५,९२७।७३	३५५,९२७।७३	३५१,३१५।००
१०. सामाजिक परिचालन कार्यक्रम (LGCDP)		१,९७३,०००।००	१,९७३,०००।००
११. राष्ट्रिय योजना आयोग कार्यक्रम खर्च	(९९,६००।००	(
न.पा.को कूल चालु तथा पूजिगत खर्च	६०,८५५,७५।५४	७१,६७१,३५।५४	६०,६४०,५००।००

निर्णय नं. ४

निर्णय नं. १ मा उल्लेख भए अनुसार आगामि आ.व. २०७३/७४ का लागि राजश्व परामर्श समितिबाट प्राप्त सुझाव एवं सिफारिसका आधारमा आन्तरिक आय श्रोतको प्रक्षेपण देहाय अनुसार पेश भएकोले सो लाई स्वीकृत गर्ने निर्णय गरियो
आन्तरिक आम्दानीको शिर्षकगत विस्तृत विवरण

संकेत नं.	आय विवरण	०७२/७३ प्रस्तावित	०७२/७३ संशोधित	०७३/७३४ को प्रस्तावित
१ आन्तरिक श्रोत				
१.१ स्थानीय करबाट हुने आय (+)				
१.१.१	एकिकृत सम्पत्ती कर	(३,०००,०००।००	३,०००,०००।००
	मालपोत कर	१,२५०,०००।००	((
	घर जग्गा कर	१,२५०,०००।००	((
१.१.२	मलपोत तथा घरजग्गा कर बक्यौता	५००,०००।००	५००,०००।००	५००,०००।००
१.१.३	घर बहाल कर	५०,०००।००	१५०,०००।००	१५०,०००।००
१.१.४	जग्गा मासिक कर (विटौरी कर)		(
१.१.५	व्यापार व्यवसाय, उधोग,मिल तथा पेशा कर	१,६०९,०००।००	१,५००,०००।००	१,६००,०००।००
१.१.६.१	सवारी दर्ता तथा वार्षिक सवारी कर	२००,०००।००	२००,०००।००	२००,०००।००
१.१.६.२	पटके सवारी तथा सवारी पाकिङ्ग	१,०००,०००।००	१,०००,०००।००	१,०००,०००।००
१.१.८	मनोरञ्जन कर	१०,०००।००	((
१.१.९	विज्ञापन कर	५०,०००।००	१०,०००।००	१०,०००।००
	सम्पत्ती कर (बक्यौता समेत)	१००,०००।००		
स्थानीय करबाट हुने आयको जम्मा		५,९१९,०००।००	६,३६०,०००।००	६,६६०,०००।००
१.२ सेवा शुल्कबाट हुने आय (+)				
१.२.२	विद्युत/खानेपानी/टेलिफोन महशुल	((
१.२.१०	अचल सम्पत्ति मुल्यांकन सेवा शुल्क	१००,०००।००	५००,०००।००	५००,०००।००
१.२.११	हाट बजार सेवा शुल्क	७००,०००।००	१,५००,०००।००	१,५००,०००।००

१.२.१२	अन्य सेवा शुल्क	१५,०००।००००	१५,०००।००	१५,०००।००
१.२.१५	कान्जी हाउस सेवा शुल्क	(१,५००।००	१,५००।००
१.२.२०	सरसफाई सेवा शुल्क	१००,०००।००००	१५०,०००।००	२००,०००।००
सेवा शुल्कबाट हुने आयको जम्मा		११५,०००।००	२,१६६,५००।००	२,२१६,५००।००
१.३ दस्तुरबाट हुने आय (+)				
१.३.१	दर्ता तथा नविकरण दस्तुर	४००,०००।००००	५००,०००।००	५००,०००।००
१.३.२	नक्सा पास दस्तुर	२,१६६,०००।००००	२,५००,०००।००	२,५००,०००।००
१.३.३	निवेदन, सिफारिस, मुल्याङ्कन, बक्सौनी तथा अन्य सम्पुर्ण दस्तुर	२,१००,०००।००००	२,२४५,०००।००	२,२४५,०००।००
१.३.४	नाता प्रमाणित दस्तुर	१५०,०००।००००	२००,०००।००	२००,०००।००
दस्तुरबाट हुने आयको जम्मा		४,८१६,०००।००	५,४४५,०००।००	५,४४५,०००।००
१.४ बिक्रीबाट हुने आय (+)				
१.४.१	चालु सम्पत्ति बिक्री	((
१.४.३	अन्य बिक्री (फारम समेत)	५०,०००।००००	५०,०००।००	५०,०००।००
१.४.४	टेन्डर फारम बिक्री	(२०,०००।००	२०,०००।००
बिक्रीबाट हुने आयको जम्मा		५०,०००।००००	७०,०००।००	७०,०००।००
१.५ स्रोत परिचालनबाट हुने आय(+)				
१.५.१	अन्य स्रोत परिचालन	((
१.६ साँवा/व्याज/लाभाशबाट हुने आय (+)		((
१.६.१	साँवा फिर्ता	((
व्याज बाट हुने आयको जम्मा				
१.७ अन्यबाट हुने आय				
१.७.१	दण्ड जरीवाना	५०,०००।००००	५०,०००।००	५०,०००।००
१.७.२	घर, पशाल भवन एवं अन्य सम्पत्ती भाडा शुल्क	((०

१.७.३	धरौटी जफत	(१००,०००।००	(
१.७.५	पेशकी/बेरुजु फिर्ता	(((
१.७.६	अन्य विविध आय	५०,०००।००००	५०,०००।००	५०,०००।००
१.७.७	वक्यौता असुली	(((
अन्य शिर्षकबाट हुने आयको जम्मा		१००,०००।००	२००,०००।००	१००,०००।००
आन्तरिक आयको कुल जम्मा		११,६००,०००।००००	१४,२४१,५००।००	१४,४९१,५००।००

निर्णय नं. ५ प्रवर्द्धनात्मक क्षेत्र (आ.व. २०७२/७३))
निर्णय नं. ३ अनुसार कुल पुँजिगत

बजेटबाट कट्टा गनुपर्ने विभिन्न शिर्षकहरु कट्टागरि बाँकी रहने कुल पुँजिगत रहेको बजेटको ४०% ले हुने प्रवर्द्धनात्मक बजेटको कार्यक्रमगत खर्च विवरण देहाय अनुसार संसोधन गरि पेश भएकोले सो लाई स्वीकृत गर्ने निर्णय गरियो ।

प्रवर्द्धनात्मक क्षेत्रको लागि विनियोजन गर्नु पर्ने पुँजिगत बजेट बाँकीको ४० % रकमको लगानी			
क्र.सं	परियोजनाको विवरण	स्विकृत रकम	विशेष परिष्कृतबाट स्विकृत
१	वातावरण संरक्षण तथा जलवायु संरक्षणका लागि बेतिनि सीमसारको संरक्षण तथा पूर्वाधार निर्माण	१०००००।००	१०००००।००
२	नगरको सूचना संप्रेषण एवं स्थानीय सामुदायिक रेडियो साभेदारी कार्यक्रम	१०००००।००	१०००००।००
३	कला साहित्य संरक्षण एवं स्थानीय पत्रकारिता पुरस्कार	१५५९००।०७	१५००००।००
४	विविध खेलकुद विकास कार्यक्रम	२५००००।००	२०००००।००
५	डम्पिङ साईट व्यवस्थापन	५०००००।००	३०००००।००
६	हाटबजार व्यवस्थापन मंगलबारे संयुक्त कृषि तथा पशु बजार	४०००००।००	४०००००।००
७	हाटखोला बजार एवं गौसखाना व्यवस्थापन	२०००००।००	२०००००।००
८	शनिश्चरे बजार व्यवस्थापन	२०००००।००	२०००००।००
९	शहरी यातायात सुरक्षासंग सम्बन्धित सामान खरिद	२०००००।००	१५००००।००
१०	सामुदायिक मेलमिलाप केन्द्र व्यवस्थापन	५००००।००	५००००।००
११	सार्वजनिक पर्ती जग्गा खुल्ला क्षेत्र निर्माण नगरको हरियाली प्रवर्द्धन र वृक्षारोपण	५०००००।००	३०४७१।६९
१२	उर्लावारी विकास बजेट पुस्तिका प्रकाशन	०।००	१५००००।००
जम्मा		३,५५५,९००।०७	२९३०४७१।६९

निर्णय नं. ६

सामाजिक आर्थिक तथा पुर्वाधार विकास कार्यक्रम (आ.व. २०७२/७३)

निर्णय नं. ३ अनुसार कुल पुँजिगत बजेटबाट कट्टा गनुपर्ने विभिन्न शिर्षकहरु कट्टागरि बाँकी रहने कुल पुँजिगत रहेको बजेटको ६०% ले हुने आर्थिक तथा सामाजिक पुर्वाधार विकास कार्यक्रमको शिर्षगत खर्च विवरण देहाय अनुसार संसोधन गरि पेश भएकोले सो लाई स्वीकृत गर्ने निर्णय गरियो ।

आर्थिक वर्ष ०७२।०७३ सालमा संचालन हुने आर्थिक तथा सामाजिक पुर्वाधार निर्माण कार्यक्रमहरु (६० प्रतिशत)

क्र.सं	परियोजनाको विवरण	स्विकृत रकम	संसोधित रकम
१	क्याम्पस जोडनेबाटो क्षेत्र ड्रेन निर्माण	५०००००१००	५०००००१००
२	सडक बत्ती व्यवस्थापन	८०००००१००	५०००००१००
३	विद्युत विस्तार कार्यक्रम	५०००००१००	१००००००१००
४	वडा नं. ७ देवीभोडा तेली खोलामा स्याप कल्भट निर्माण	५०००००१००	५०००००१००
५	सुकैहोलीमा कजवे निर्माण वडा नं ९ (रिहेन्द्र थापाको घर हुँदै प्रस्तावित रंगसाला जाने बाटो)	५०००००१००	५०००००१००
७	होमपाईप खरिद	८९५७०७४२	५९५७०७४२
८	त्रिवेणी मार्ग शिशुसदन जाने बाटो गत वर्षको भुक्तानि दिन बाकी	०१००	३०००००१००
हुलो योजनामा जम्मा खर्च		४,६९५,७०७४२	४३९५७०७४२

निर्णय नं. ७

लक्षित वर्ग कार्यक्रम (आ.व. २०७२/७३)

निर्णय नं. ३ अनुसार कुल पुँजगत बजेटबाट कट्टा गनुपर्ने विभिन्न शिर्षकहरु कट्टागरी बाँकी रहने कुल पुँजगत रहेको बजेटबाट कट्टा गर्नुपर्ने विभिन्न शिर्षकहरु कट्टा गरी बाँकी रहने कुल पुँजगत बजेटको ३५% बजेटबाट लक्षित वर्ग शिर्षकको क्षेत्रमा विनियोजन भएको ३५ प्रतिशतले हुने रकमको कार्यक्रमगत विवरण देहाय अनुसार संसोधन गरि पेश भएकोले सो लाई स्वीकृत गरि नगरपालिका समक्ष सिफारिस गर्ने निर्णय गरियो ।

चालु आ.व. ०७२/०७३ मा सञ्चालनहुने लक्षित वर्गका देहायअनुसारको कार्यक्रमलाई संसोधन सहित स्विकृत गर्ने निर्णय गरियो ।

६.१

महिला वर्ग लक्षित कार्यक्रम १० प्रतिशत

क्र.स	विवरण	विनियोजित रकम
१	उद्यमशिलता विकास तालिम SIYB (सम्भाव्य उद्यमी)	५०,०००१००
२	महिला उद्घोषण ५ दिने तालिम (अग्रज महिला नेतृहरूलाई)	५०,०००१००
३	कागजी थुगा तथा ब्याग/भोला बनाउने तालिम	५०,०००१००
४	डाईभिग तालिम	२०७,१०४१००
५	ईम्ब्रोइडरी तालिम (३ महिने)	२००,०००१००
६	नारी विकास संघ अगाडी ड्रेन तथा कालोपत्रे निर्माणमा सहयोग	१५,०००१००
७	एकल महिला दिगो जिविकोपार्जन कार्यक्रम (बाखा साटासाट कार्यक्रम)	१००,०००१००
८	सेफ होम सस्थागत सहयोग	५०,०००१००
९	स्वा. स्व. से. लक्षित वर्ग	५०,०००१००
१०	१६ दिने महिला हिंसा विरुद्धको अभियान/अ.श्र.म.दिवस मनाउने	३०,०००१००
११	महिला फुटवल/भलिबल खेल सञ्चालन	५०,०००१००
१२	न. म. सं. स. समिति सहजीकरण	२०,०००१००
१३.	आधारभुत सिलाई कटाई तालिम तिन महिने	१००,०००१००

१४.	सुत्केरी पोषण (३५ दिन भित्र जन्मदर्ता गरेमा)	१००,०००।००
१५.	कुरूति हिंसा विरुद्ध सचेतना कार्यक्रम	२५०००।००
१६.	घरेलु तथा साना उद्योग कार्यालयसंग साभेदारीको लागी महिला लक्षित कार्यक्रम	३०,०००।००
जम्मा		१,१२७,१०४।००

६.२

बालबालिका लक्षित कार्यक्रम १० प्रतिशत		
क्र.स	विवरण	विनियोजित रकम
१	बाल प्रोफाइल तयारी/निर्माण (Software) समेत	११००००।००
२	नमुना बाल आश्रमको लागि भौतिक पूर्वाधार विकास कार्यक्रम	१२५०००।००
३	सुनभोडा मा.वि.को भौतिक विकास	१०००००।००
४	सुनपकुवा उच्च मा.वि. पुस्तकालय फर्निचर व्यवस्थापन	५००००।००
५	दुर्गा मा.वि. को ६ वटा छानोमा जस्तापाता जडान	१०००००।००
६	सिर्जना मा.वि.को कम्पाउण्डमा माटो पुर्ने	५००००।००
७	बालकेन्द्रहरूको लागि बाल पोषणयुक्त खाजा (१५ वटा बालकेन्द्रहरूलाई रू. १७,०००।०० का दरले)	२५५०००।००
८	बालभेला तथा बाल सञ्जाल गठन	२००००।००
९	बाल सञ्जालहरूको लागि बाल नेतृत्व विकास तालिम	४००००।००
१०	सरोकारवाल निकायहरू बिच बाल सञ्जालको अन्तरकृयात्मक कार्यक्रम र बालश्रम मुक्त न.पा.को लागि छलफल	२००००।००
११	बाल पोषण प्याकेज	११२१०४।००
१२	सरस्वती नि.मा.वि. कम्पाउण्ड घेराबारा-७	५००००।००
१३	प्रगती बाल विकास केन्द्रको शौचालय निर्माण	५००००।००
१४	बाल सञ्जाल व्यवस्थापन	१५०००।००
१५	बालश्रम मुक्त नगरपालिका बनाउनको लागि विषयगत कार्यालयहरू, सरोकारवाला निकाय र सम्बन्धीत संघ-संस्थाहरूसंग छलफल तथा आवश्यक कार्यक्रम	३००००।००
जम्मा		१,१२७,१०४।००

६.३

आदिवासि जनजाति विकास कार्यक्रम कुल (१५ प्रतिशत को ३४ प्रतिशत)		
क्र.स	विवरण	विनियोजित रकम
१	५ दिने उद्घोषण तालिम	८००००।००
२	मोबाइल मर्मत तालिम ३ महिने	१०००००।००
३	नेपाली काजग उत्पादन सिप तालिम	८००००।००
४	एडभान्स ब्युटिपार्लर १ महिने तालिम	९००००।००

५	माभी भाषा लिपि संरक्षण सम्बन्धि २ दिने कार्यक्रम	५००००१००
६	हलुका सवारी चालक तालिम	१०००००१००
७	३ महिने बुटिक तालिम	७४८२३१००
जम्मा		५७४,८२३१००

६.४

दलित समुह कुल (१५ प्रतिशत को १९ प्रतिशत)

क्र.स	विवरण	विनियोजित रकम
१	कम्प्युटर हार्डवेयर तालिम	११००००१००
२	टि.भि. र मोबाइल मर्मत तालिम	१२००००१००
३	लोकसेवा तयारी कक्षा सञ्चालन तालिम	६६२२४१००
४	छात्रवृत्ति दलित विद्यार्थीहरूलाई	२५०००१००
जम्मा		३२९,२२४१००

६.५

जेष्ठ नागरिक लक्षित कार्यक्रमहरू कुल (१५ प्रतिशत को १९ प्रतिशत)

क्र.सं.	विवरण	विनियोजित रकम
१	असहाय तथा जेष्ठ नागरिक सम्मान कार्यक्रम	१२०,०००१००
२	वडा नं. १ मा रहेको जेष्ठ नागरिक समन्वय समितिको कार्यालयमा धार्मिक ज्ञानवर्धक पत्रपत्रिका र पुस्तक खरिद	२५,०००१००
३	दवि स्थान मन्दिर वडा नं. ४ मा कार्पेट र वाद्य वादन सामग्री खरिद	३०,०००१००
४	वडा नं. ८ मा वृद्ध चौतारीको छानामा कर्कटपाता लगाउने	४५,०००१००
५	वृद्ध चौतारीको निर्माण वडा नं. ६	४५,०००१००
६	धार्मिक पुस्तक खरिद वडा नं. २	२०,०००१००
७	नवै वडाका वृद्धहरूलाई बिच अन्तरकृया तथा अनुभव साटासाट कार्यक्रम (१ दिने)	३६,२२४१००
जम्मा		३२९,२२४१००

६.६

अपाङ्ग वर्ग विकास कार्यक्रम कुल (१५ प्रतिशत को १५ प्रतिशत)

क्र.स	विवरण	विनियोजित रकम
१	कम अपाङ्गता भएका व्यक्तिहरूको लागि ३ महिने TV र मोबाइल मर्मत सम्बन्धि सिप विकास तालिम	१०८,५९८१००
२	राधिका मा.वि. मा अध्ययनरत अपाङ्गता भएका विद्यार्थीहरूलाई कक्षाकोठा शैक्षिक सामग्रीको लागि	५०,०००१००
३	अपाङ्गता भएका व्यक्तिहरूको लागि व्यवसायिक च्याउ खेतको लागि कच्चि भवन निर्माण	८५,०००१००
४	अपाङ्ग कार्यक्रम व्यवस्थापन	१०,०००१००
जम्मा		२५३,५९८१००

६.७ मधेसी तथा पिछडा वर्ग विकास कार्यक्रम कुल (१५ प्रतिशत १३% बाट हुने ६० प्रतिशत)

क्र.स	विवरण	विनियोजित रकम
१	मोबाइल मर्मत सिप विकास तालिम	८०,०००।००
२	TV मर्मत सिप विकास तालिम (३ महिने तालिम)	६२,८६०।००
जम्मा		१४२,८६०।००

६.८ मुस्लिम समुदाय विकास कार्यक्रम कुल (१५ प्रतिशत १३% बाट हुने ४० प्रतिशत)

क्र.स	विवरण	विनियोजित रकम
१	मदरसाको लागि ब्रान्डेड कम्प्युटर खरिद	६०,०००।००
२	कम्प्युटर टेबल खरिद	५,०००।००
३	मदरसाको होस्टलको लागी कार्पेट र म्याट खरिद	११,९२४।००
जम्मा		७६,९२४।००

निर्णय नं. ८

स्थानीय विकास शुल्क (लागत साभेदारी कार्यक्रम) आ.व. २०७२/७३

निर्णय नं. ३ अनुसार पेश भएको स्थानीय विकास शुल्क (लागत साभेदारी) बाट सञ्चालन हुने देहायका योजनाहरू पेश भए अनुसार संशोधन सहित स्वीकृत गर्ने निर्णय गरियो ।

चालु आ.व. ०७२/७३ मा ५०% लागत साभेदारीबाट सञ्चालन हुने योजनाहरू

सि.नं.	आयोजनाको नाम	विनियोजित रकम
१.	पूर्व पश्चिम लोक मार्ग उत्तर उर्लावारी खानेपानी जाने बाटोको दुवै तर्फ ड्रेन एवं कालोपत्रे निर्माण	२,९१४,३००।००
२.	उर्लावारी ६ पूर्व पश्चिम लोक मार्गबाट वडा नं.७,८,९ सम्म जाने कृषि मार्ग कालोपत्रे	२,९१४,३००।००
३.	स्कूल डाडा फागुचौक हादै मधुमल्ला सडक सम्म ड्रेन एवं कालोपत्रे	२,९१४,४००।००
जम्मा		८,७४३,०००।००

निर्णय नं. ९

समपुरक कोषबाट सञ्चालन हुने योजना (आ.व. २०७२/७३)

निर्णय नं. ३ अनुसार समपुरक कोषबाट सञ्चालन हुने देहायका योजनाहरू पेश भए अनुसार संशोधन सहित स्वीकृत गर्ने निर्णय गरियो ।

सि.नं.	योजनाको नाम	विनियोजित रकम	संसाधित रकम
१	उर्लावारी ४ वरगाछीबाट स्कूलडाडा (पूर्व पश्चिम लोक मार्ग) सम्म ड्रेन निर्माण तथा सडक मर्मत	(१,५००,०००।००
२	उर्लावारी ६ जनचेतना मार्ग कालोपत्रे गर्ने	८००,०००।००	१,१००,०००।००
३	न.पा. भवन दक्षिण बाटोमा ड्रेन निर्माण	१,०००,०००।००	५००,०००।००
	न.पा. भवन उत्तर खुर्सानेवारी जाने बाटोमा ड्रेन निर्माण		५००,०००।००

४	भृकुटी मार्ग सडक खण्ड कालोपत्रे	(१,०००,०००।००
५	मंगलबारे रामनगरबाटबाट पुरानो मंगलबारे जाने तेलि खोलामा स्याब क्लर्भट निर्माण गर्ने	१,०००,०००।००	१,०००,०००।००
६	कृष्ण चौकबाट गोलचौक हुँदै सुनभोडा जाने बाटो ड्रेन निर्माण (इस्टिमेट अनुसार मात्र)	१,०००,०००।००	१,०००,०००।००
७	वडा नं. ४ सेवासदनबाट प्रस्तावित रिडरोड जाने बाटो ड्रेन निर्माण गर्ने	२५०,०००।००	२५०,०००।००
८	इटहरा रोड बाट पारसमणी घिमिरेको घर हुँदै रीङ्गरोड सम्म जोड्ने बाटो को ड्रेन निर्माण	२५०,०००।००	२५०,०००।००
९	मंगलबारे बस स्टेण्ड बाट सिमसार जाने बाटोको पुलसम्म ड्रेन निर्माण	७००,०००।००	७००,०००।००
१०	दुर्गा मन्दिर दक्षिण होम पाइप क्लर्भट निर्माण	२००,०००।००	२००,०००।००
जम्मा		५,२००,०००।००	८,०००,०००।००

निर्णय नं. १०

नगर विकास कोष काठमाण्डौबाट (ऋण सापटि) सञ्चालन हुने योजनाहरू (आ.व. २०७२/७३)

चालू आ.व. २०७२/७३ मा नगरविकास कोष काठमाण्डौबाट ऋण सापटिबाट संचालन हुने देहायका योजनाहरूलाई पेश भए अनुसार निरन्तरताको लागि स्वीकृत गर्ने निर्णय गरियो ।

सि.नं.	योजनाको नाम	विनियोजित रकम	संसीधित रकम
१	उर्लावारी १ आइतबारे बाट उत्तर तर्फ खोसानीवारी हुँदै तरुण चौकसम्म दुबैतर्फ ड्रेन निर्माण र कालोपत्रे	६,०००,०००।००	३,०००,०००।००
२	आइतबारे १ बाट दक्षिण तर्फ चौबाटो सम्म दुबैतर्फ ड्रेन निर्माण र कालो पत्रे		३,०००,०००।००

निर्णय नं. ११

सडक बोर्डबाट सञ्चालन हुने योजनाहरू (आ.व. २०७२/७३)

चालू आ.व. २०७२/७३ मा सडक बोर्डबाट सञ्चालन हुने देहायका योजनाहरूलाई पेश भए अनुसार संशोधन सहित स्वीकृत गर्ने निर्णय गरियो ।

क्र.स.	योजनाको नाम	विनियोजित रकम
१	बाबुराम चौकदेखी उर्लावारी भुम्राहा बस्ति सिमाना सम्म ग्राभेल मर्मत संभार गर्ने	७८६,९९१।३०
२	वडा नं. ६ देखी वडा नं. ८ सम्म जाने शिवालय मार्ग ग्राभेल मर्मत संभार गर्ने	४८५,६२३।००
३	वडा नं. ८ सिद्धार्थ गुम्बा अगाडी देखी सुनभोडा सामुदायिक वन उपभोक्त समुह हुँदै मुस्कान चौक सम्म ग्राभेल मर्मत संभार गर्ने	४२७,३८५।७०
जम्मा		१,७००,०००।००

निर्णय नं. १२

संघीय मामिला तथा स्थानीय विकास मन्त्रालयको बजेट अनुसार संचालन हुने योजनाहरू (आ.व. २०७२/७३)

चालू आ.व. २०७२/७३ मा संघीय मामिला तथा स्थानीय विकास मन्त्रालयको बजेट अनुसार सञ्चालन हुने वाल उद्यान निर्माण गर्न वेतिनि सामुदायिक वनको खुला चौरमा वनाउनको लागि सामुदायिक वनको जग्गा उपलब्ध गराईसकेकोले रु १०,००,०००।- (रु अक्षरूपी दश लाख मात्र)सो लाई स्वीकृत गर्ने निर्णय गरियो ।

निर्णय नं. १३

वडा विकास योजना (आ.व. २०७२/७३)

निर्णय नं. ३ अनुसार पेश भएको प्रति वडा रु ५,००,०००।- (रु पाँच लाख मात्र) सम्मका वडा स्तरिय योजना देहाय अनुसार संशोधन सहित पेश भएकोले सो लाई स्वीकृत गर्ने निर्णय गरियो ।

वडा नं. १

क्र.स	विवरण	माग गरेको निकाय	रकम रू.	कैफियत
१	नागरिक सचेतना केन्द्रले माग गरेका योजनाहरू सार्वजनिक शौचालय निर्माण द.नं ३४	वडास्तर	५०,०००।००	
२	विशाल टोलको सुकुम्बासी टोलको बाटो ग्रभेल द.न. १३	वडास्तर	५०,०००।००	
३	पुर्वबाट क्षयरोग दक्षिण हुँदै पश्चिम आउने शान्तिमार्ग बाटो ग्रभेल (हुलाक उत्तरजाने बाटो सम्म)	वडास्तर	५०,०००।००	
४	कामक्ष टोल (विशाल टोल अन्तर्गत) कल्भटबाट उत्तर जाने बाटोमा पैनिबाट वाल उठाई बाटो संरक्षण गर्ने कार्य ग्रभेल द.न. १७	वडास्तर	५०,०००।००	वडाबाट संसोधित
५	परिवर्तन टोल, रेडक्रस हुँदै केदार चौहानको घरहुँदै बक्राहा ग्राहानसम्मको बाटो ग्रभेल द.न.२	वडास्तर	५०,०००।००	
६	थापाडागि बिच पैनी मुहान व्यवस्थापन र खोला तटबन्धन द.न. १८ र २७	वडास्तर	१००,०००।००	
७	सिर्जना स्कुल पुर्व क्षयरोग अगाडिसम्मको बाटोमा ढल निकास द.न. १६	वडास्तर	५०,०००।००	
८	आईतबारे टोल अन्तरगत बुद्धमार्ग होमपाईप खरिद	वडास्तर	५०,०००।००	वडाबाट संसोधित
९	द.न. १२ शान्तिमार्ग स्कुलडाडाबाट पश्चिमतर्फ पुर्व पश्चिम बाटो ग्रभेल	वडास्तर	५०,०००।००	
जम्मा रकम			५००,०००।००	

वडा नं. २

क्र.स	विवरण	माग गरेको निकाय	रकम रू.	कैफियत
१	भुम्राहा कजवे (पुल मर्मत सम्भार)	वडास्तर	१००,०००।००	
२	पम्पिङ्ग खेत खरिद (फागो टोल)	वडास्तर	५०,०००।००	
३	आनन्दटोल बाटो ग्रभेल	वडास्तर	५०,०००।००	
४	उद्योग बाणिज्य संघ मार्ग कालोपत्रे	वडास्तर	१००,०००।००	
५	आमामिलन चौक उत्तर बाटो, लक्षिमार्ग बाटो ग्रभेल	वडास्तर	५०,०००।००	वडा बाट संसोधित
६	डि.भि. मार्ग पश्चिम बाटो ग्रभेल	वडास्तर	५०,०००।००	
७	बौद्धगुम्बा शौचालय मर्मत	वडास्तर	५०,०००।००	
८	सिचाई (पैनि) तटबन्धन (भुम्राहा)	वडास्तर	५०,०००।००	
जम्मा रकम			५००,०००।००	

वडा नं. ३

क्र.स	विवरण	माग गरेको निकाय	रकम रू.	कैफियत
१	उर्लाबारी वनडाडा खानेपानी	वडास्तर	१००,०००।००	
२	पाथीभारा मार्ग	वडास्तर	१००,०००।००	
३	डि.भि. मार्गहुँदै भक्ति पोखरेलको घर पुर्व	वडास्तर	१००,०००।००	
४	सचेत टोल बाटो ग्राभेल	वडास्तर	१००,०००।००	
५	चन्द्रमा टोल देखी गोपाल चौकसम्म बाटो ग्राभेल	वडास्तर	१००,०००।००	
जम्मा रकम			५००,०००।००	

वडा नं. ४

क्र.स	विवरण	माग गरेको निकाय	रकम रू.	कैफियत
१	ढल तथा फोहोर व्यवस्थापन बुद्धमार्ग	वडास्तर	५०,०००।००	
२	विजुलि पोल र तार खरिद (भृकुटी मार्ग)	वडास्तर	५०,०००।००	
३	भृकुटी मार्ग (नवदुर्गा चौकदेखी भृकुटी मा.वि. हुँदै रेडक्रस मार्ग सम्म ग्राभेल)	वडास्तर	१००,०००।००	
४	ढल सहित बाटो ग्राभेल, आदर्श मार्ग	वडास्तर	५०,०००।००	
६	कम्पाउण्ड/शौचालय (नवदुर्गा वेद विद्या मन्दिर)	वडास्तर	१००,०००।००	
७	बाटो ग्राभेल (मछिन्द्र चौक)	वडास्तर	५०,०००।००	
८	बाटो ग्राभेल (प्रगति मार्ग दक्षिण)	वडास्तर	५०,०००।००	
९	बाटो ग्राभेल (गणेश मन्दिर टोल)	वडास्तर	५०,०००।००	
जम्मा रकम			५००,०००।००	

वडा नं. ५

क्र.स	विवरण	माग गरेको निकाय	रकम रू.	कैफियत
१	भद्रमारि सुधार टोल समिति बाटो मर्मत तथा होमपाईप	वडास्तर	७५,०००।००	
२	बाटो ग्राभेल, शान्तिमार्ग	वडास्तर	७५,०००।००	
३	भानुमार्गबाटो पुर्वजाने नया बस्ति	वडास्तर	५०,०००।००	
४	जिर्ण भएको बाटोमर्मत र फुटेको होमपाईपको ठाउमा नया माग २ थान	वडास्तर	१००,०००।००	
५	बाटो मर्मत ग्राभेल, (ओभिन लिम्बुको घरदेखी प्रेम कटुवालको घरसम्मको बाटो)	वडास्तर	५०,०००।००	
६	सिसौलिमार्ग बाटो ग्राभेल	वडास्तर	१५०,०००।००	
जम्मा रकम			५००,०००।००	

वडा नं. ६

क्र.स	विवरण	माग गरेको निकाय	रकम रू.	कैफियत
१	जेष्ठ नागरिक विश्रामलय	वडास्तर	५०,०००।००	
२	दुर्गाचौक तल्लो बाटो मर्मत सम्भार	वडास्तर	५०,०००।००	

३	मदन प्रतिष्ठान पश्चिम दक्षिणको बाटो मर्मत सुधार	वडास्तर	५०,०००।००	
४	हिमालि मार्ग बाटो निर्माण (सानो सुनपकुवा)	वडास्तर	५०,०००।००	
५	शितल टोल बाटो मर्मत	वडास्तर	५०,०००।००	
६	नमुना टोल बाटो मर्मत (विद्याज्योति उत्तर)	वडास्तर	५०,०००।००	
७	सुकेटोली तारजालि कर्भट उत्तर दक्षिण	वडास्तर	५०,०००।००	
८	संगम टोल बाटो मर्मत	वडास्तर	५०,०००।००	
९	नमुना मार्ग टेक ब. घर छउ	वडास्तर	५०,०००।००	
१०	शान्तिमार्ग कृष्ण बस्नेतको घर पुर्वपटि बाटो ग्राभेल	वडास्तर	५०,०००।००	
जम्मा रकम			५००,०००।००	

वडा नं. ७

क्र.स	विवरण	माग गरेको निकाय	रकम रू.	कैफियत
१	बाटो ग्राभेल पुरानो मंलबारे बजार भित्र	वडास्तर	९०,०००।००	
२	एकता चौक ७ बाट ग्राभेल गरि वडा नं १ जोडने	वडास्तर	५०,०००।००	
३	तेलि कजवे मर्मत संभार, मुसहर टोल	वडास्तर	६०,०००।००	
४	बाटो ग्राभेल सिर्जना सा. वनवाटा देवीभोडा जोडने	वडास्तर	९०,०००।००	
५	बाटो ग्राभेल तथा स्तोरन्नती (सखुनी घारि देख मिक्लाजुङ्ग मार्ग जोडने र प्रकृति चौकवाटा डुम्रे जिोड्ने बाटो)	वडास्तर	१००,०००।००	
६	मंलबारे डुम्रे पैनि तथा बाध निर्माण समिति (डुम्रे माथिल्लो भोडा)	वडास्तर	६०,०००।००	
७	सुनपकुवा श्रोत कक्षा कम्पाउण्ड घेराबारा	वडास्तर	५०,०००।००	
जम्मा रकम			५००,०००।००	

वडा नं. ८

क्र.स	विवरण	माग गरेको निकाय	रकम रू.	कैफियत
१	जनटोलमा होमपाईत तथा बाटो निर्माण ग्राभेल	वडास्तर	१००,०००।००	
२	बाटो मर्मत सुनभोडा सा.ब. उपभोक्ता कार्यालय पश्चिमको बाटो, शान्ति टोल	वडास्तर	५०,०००।००	
३	खोलाबाढि नियन्त्रण, बगेलायति टोल	वडास्तर	१००,०००।००	
४	लोकतन्त्र मार्ग बाटो ग्राभेल, शान्ति टोल	वडास्तर	५०,०००।००	
५	बाटो ग्राभेल त्रिवेणि टोल, धन ब. श्रेष्ठको घरदेखी ब्रिलियन्ट बोर्डिङ्ग स्कुल हुदै तेलिखोला सम्म	वडास्तर	१००,०००।००	
६	कृषि मार्ग मर्मत तथा बाटोको नाला सफाई, चादनि टोल	वडास्तर	१००,०००।००	
जम्मा रकम			५००,०००।००	

वडा नं. ९

क्र.स	विवरण	माग गरेको निकाय	रकम रू.	कैफियत

१	विद्युत तार खरिद सानो सुनपकुवा	वडास्तर	१००,०००।००	
२	बाटो पुरानो तथा कल्भट मर्मत, कटहरे चौक देखी तल्लो कटहरे कल्भट सम्म	वडास्तर	५०,०००।००	
३	महाराजी थान देखि उत्तर हाम्रो चौक बाटो मर्मत कार्य	वडास्तर	१००,०००।००	
४	बाटो पुरान तथा कल्भट मर्मत, कटहरे चौकबाट भुसि सम्म जाने बाटोको विच भागसम्म	वडास्तर	५०,०००।००	
५	सालबारी डाडा हुदै नलबारीबाट भुसि, कटहरे सम्म बाटो ग्रभेल	वडास्तर	१००,०००।००	
६.	भुसि देखी कटहरे सम्म बाटो मर्मत ग्रभेल	वडास्तर	१००,०००।००	
जम्मा रकम			५००,०००।००	

निर्णय नं. १४

प्रवर्द्धनात्मक (आ.व. २०७३/७४)

निर्णय नं. ३ अनुसार कूल पूँजिगत बजेटबाट कट्टा गनुपर्ने विभिन्न शिर्षकहरु कट्टागरी बाँकी रहने कुल पूँजिगत रहेको बजेटको ४०% हुने प्रवर्द्धनात्मक बजेटको प्रस्तावित कार्यक्रमगत खर्च विवरण देहाय अनुसार पेश भएकोले सोलाई स्वीकृत गर्ने निर्णय गरियो ।

आ.व. ०७३/०७४ मा प्रवर्द्धनात्मक क्षेत्रको लागि विनियोजन गर्नु पर्ने पूँजिगत बजेट बाँकीको ४० % रकमको लगानी		
१	पूर्ण खोप अभियान	५०,०००।००
२	वेतिनी सिमसार व्यवस्थापन (जल वायु परिवर्तन अनुकूल)	३६२,०४६।२०
५	कला साहित्य संरक्षण एवं स्थानीय पत्रकारिता पुरस्कार	१५०,०००।००
	वडा स्तरिय फूटवल सन्चालन	१५०,०००।००
६	विविध खेलकुद विकास कार्यक्रम	१५०,०००।००
४	नगरको सूचना संप्रेषण एवं स्थानीय सामुदायिक रेडियो साभेदारी कार्यक्रम	१००,०००।००
८	डम्पिङ साईट व्यवस्थापन	३००,०००।००
९	हाटबजार व्यवस्थापन मंगलवारे संयुक्त कृषि तथा पशु बजार	४००,०००।००
१०	हाटखोला बजार एवं गौसखाना व्यवस्थापन	२००,०००।००
११	शनिश्चरे बजार व्यवस्थापन	१५०,०००।००
१५	टोल सूधार समिति गठन	५०,०००।००
१६	वडा नागरिक मडच एवं नागरिक सचेतना केन्द्रका पदाधिकारीहरूलाई अध्ययन अवलोकन	१००,०००।००
२१	सार्वजनिक पर्ती जग्गा खुल्ला क्षेत्र निर्माण नगरको हरियाली प्रवर्द्धन र वृक्षारोपण	५०,०००।००
२२	उर्लावारी विकास बजेट पुस्तिका प्रकाशन	१५०,०००।००
२३	नगर प्रोफायल तयार	५००,०००।००
जम्मा		२,८६२,०४६।२०

निर्णय नं. १५

सामाजिक आर्थिक तथा पूर्वाधार विकास कार्यक्रम (आ.व. २०७३/७४)

निर्णय नं. ३ अनुसार कूल पुँजिगत बजेटबाट कट्टा गर्नुपर्ने विभिन्न शिर्षकहरू कट्टागरी बाँकी रहने कूल पुँजिगत रहेको बजेटको ६०% ले हुने आर्थिक तथा सामाजिक पूर्वाधार विकास कार्यक्रमको प्रस्तावित शिर्षगत खर्च विवरण देहाय अनुसार पेश भएकोले सोलाई स्वीकृत गर्ने निर्णय गरियो ।

आ. व. ०७३/०७४ मा आर्थिक सामाजिक एवं भौतिक पूर्वाधार विकासको लागि विनियोजन गर्नुपर्ने पुँजिगत बजेट बाकीको ६० प्रतिशत		
१	उर्लाबारी ६ थापाचौकबाट शनिश्चरे बजार जाने बाटो डेन निर्माण	१,०००,०००।००
२	चिल्डेन पार्क निर्माण	७००,०००।००
३	सडक बत्ती व्यवस्थापन	५००,०००।००
४	सुनभोडा सिरान पैनि निर्माण वडा नं ८	७,९३,०६९।००
५	सुनभोडा बासेचौरि भुसिडाडा हुदै सालबारी सम्मको पैनि निर्माण वडा नं ९	५००,०००।००
६	घण्टाघर निर्माण	८,००,०००।००
ढुलो योजनामा जम्मा खर्च		४,२९३,०६९।००

निर्णय नं. १६

लक्षित वर्ग कार्यक्रम (आ.व. २०७३/७४)

निर्णय नं. ३ अनुसार कूल पुँजिगत बजेटबाट कट्टा गर्नुपर्ने विभिन्न शिर्षकहरू कट्टागरी बाँकी रहने कूल पुँजिगत रकमको बजेटबाट कट्टा गर्नुपर्ने विभिन्न शिर्षकहरू कट्टा गरी बाँकि रहने कूल पुँजिगत बजेटको ३५% बजेटबाट लक्षित वर्ग शिर्षकको क्षेत्रमा विनियोजन हुने ३५ प्रतिशतले हुने रकमको प्रस्तावित कार्यक्रमगत विवरण देहाय अनुसार पेश भएकोले सोलाई स्वीकृत गर्ने निर्णय गरियो ।

आ.व. ०७३/०७४ का लागि प्रस्तावित लक्षित वर्गका कार्यक्रमहरू

१

महिला वर्ग लक्षित कार्यक्रम १० प्रतिशत			
क्र.स	विवरण	विनियोजित रकम	संशोधित
१	प्रस्तावना लेखन तालिम ५ दिने	५०,०००।००	
२	किशोरीहरूलाई (After SLC) ३ महिने Office Package Computer तालिम	१००,०००।००	
३	नगर समन्वय समिति बैठक सहजिकरण	२०,०००।००	
४	विद्यालयमा किशोरीहरूको लागि स्वास्थ्य सम्बन्धी किशोरी मैत्रि प्याकेज	४५,०००।००	
५	महिला सुत्केरी पोषण (जन्म दर्ता ३५ दिन भित्र गरे वापत)	१२३,७८७।००	
६	महिलाहरूको लागि मखमल जुत्ता चप्पल बनाउने तालिम	१२५,०००।००	
७	एकल महिलाको लागि जिविकोपार्जन	५०,०००।००	
८	महिला ड्राइभिङ्ग तालिम	११७,०००।००	
९	एडभान्स सिलाईकटाई तालिम १ महिने	५०,०००।००	
१०	कुशन डल बनाउने तालिम	७५,०००।००	

११	नारी सिर्जना सहकारी संस्थाको भवनको माथिल्लो तला थप गर्ने कार्यमा सहयोग	५०,०००।००	
१२	सेफ होम व्यवस्थापन	३०,०००।००	
१३	१६ दिने महिला हिंसा विरुद्धको अभियान/अ.श्र.म.दिवस मनाउने	३०,०००।००	
१४	कागजको Shopping Bag बनाउने तालिम	८५,०००।००	
१५	महिला हक तथा अधिकार सम्बन्धी शसक्तिकरण तालिम	३०,०००।००	
१६	महिला भलिबल/फुटबल आयोजना	४०,०००।००	
	ढाका साडि बन्ने तालिम	८,००,००।०	
जम्मा		१,१००,७८७।००	

२

बालबालिका लक्षित कार्यक्रम १० प्रतिशत			
क्र.स	विवरण	विनियोजित रकम	
१	बालकेन्द्रहरूको लागि बाल पोषणयुक्त खाजा (१५ वटा बालकेन्द्रहरूलाई रू. २५,०००।०० का दरले)	३००००।००	
२	बाल पोषण प्याकेज (जन्म दर्ता ३५ दिन भित्र गरे वापत)	२००००।००	
३	बाल सञ्जाल व्यवस्थापन	१००००।००	
४	बाल अधिकार सम्बन्धी ९ वडामै होडिङ्ग बोर्ड निर्माण	१५०००।००	
५	बालश्रम मुक्त नगरपालिका बनाउनको लागि विषयगत कार्यालयहरू, सरोकारवाला निकाय र सम्बन्धीत संघ-संस्थाहरूसँग छलफल तथा आवश्यक कार्यक्रम	५५०००।००	
	जेहेन्दार लक्षित विद्यार्थीहरूलाई शैक्षिक सामाग्री र पोसाक कार्यक्रम	५५०००।००	
	बालबालिकाको अन्तरनिहित क्षमताको विकासको लागि बाल पैतिभा पैतियोगिता कार्यक्रम	१००००।००	
६	सडक बालबालिका र लक्षित व्यवस्थापन कार्यक्रम	३०७८७।००	
७	नमुना बाल आश्रमलाई बाल पोषण कार्यक्रम	१५०००।००	
८	शान्ति नि.मा.वि. ट्युबेल निर्माण	२००००।००	
	बाल क्लब पुनरगठन र भेला	३००००।००	
जम्मा		१,१००,७८७।००	

३

आदिवासि जनजाति विकास कार्यक्रम (१५ प्रतिशतको ३४ प्रतिशत)			
क्र.स	विवरण	विनियोजित रकम	
१	२२ औं विश्व आदिवासी जनजाति दिवस दिवसका दिन आ.ज. जेष्ठ नागरिक सम्मान	५००००।००	
२	आदिवासी जनजातिहरूलाई १६९ आई.एल.ओ. सम्बन्धी कार्यक्रम	५००००।००	
३	भिडियो मिक्सिङ्ग तथा ईडिटिङ्ग तालिम (३ महिने)	२००००।००	
४	आधुनिक सिलाइकटाई तालिम बुटिक तालिम	१४७,९३३।००	

५	एडभान्स कम्प्युटर तालिम (३ महिने)	११४२६८१००	
जम्मा		५६९,४०९१००	

४

दलित समुह (१५ प्रतिशतको १९ प्रतिशत)

क्र.स	विवरण	विनियोजित रकम	
१	कम्प्युटर मर्मत तालिम	१०००००१००	
२	मोबाइल मर्मत तालिम	११५०००१००	
३	उद्युघोषण तालिम	५३७२४१२९	
४	अपाङ्ग दलित ५ जनालाई सिलाई मेसिन दिने	५००००१००	
जम्मा		३१३,७२४१२९	

५

जेष्ठ नागरिक लक्षित कार्यक्रमहरू (१५ प्रतिशतको १९ प्रतिशत)

क्र.सं.	विवरण	विनियोजित रकम	
१	जेष्ठ नागरिकको भवनको जमिन मुनिको कार्य गर्ने	२३३७३४१२९	
२	जेष्ठ नागरिक सम्मान कार्यक्रम	८००००१००	
जम्मा		३१३,७२४१२९	

६

अपाङ्ग वर्ग विकास कार्यक्रम (१५ प्रतिशतको १५ प्रतिशत)

क्र.स	विवरण	विनियोजित रकम	
१	अपाङ्गमैत्री शौचालय निर्माण	५०,०००१००	
२	गुडीया, कुशन बनाउने तालिम	८५,०००१००	
३	हाते सिप सम्बन्धी तालिम मखमलि जुत्ता चप्पल	७५,०००१००	
४	कार्यालय व्यवस्थापन	१०,०००१००	
५	विषयगत कार्यालय र सरोकारवाला निकायसंग अन्तरकृया कार्यक्रम	२७,६७७१००	
जम्मा		२४७,६७७१००	

७

मधेसी र मुस्लिम वर्ग विकास कार्यक्रम (१५ प्रतिशतको १३ प्रतिशत)

क्र.स	विवरण	विनियोजित रकम	
	मदरसा तजलविदुल कुर्आन कम्पाउण्ड घेराबारा निर्माण	१०००००	
१	मोबाइल मर्मत सिपविकास तालिम	११४६५३१४७	
जम्मा		२१४,६५३१४७	

निर्णय नं. १७

वडा विकास योजना (आ.व. २०७३/७४)

निर्णय नं. ३ अनुसार पेश भएको प्रति वडा रु ५,००,०००।- (रु पाँच लाख मात्र) सम्मका वडास्तरीय योजना देहाय अनुसार प्रस्तावित पेश भएकोले सोलाई स्वीकृत गर्ने निर्णय गरियो ।

१

वडा नं. १

क्र.स	विवरण	माग गरेको निकाय	रकम रु.	कैफियत

१	किसानचौक अर्न्तगत सरस्वती मार्ग मर्मत (द.नं. ३७)	वडास्तर	१००,०००।००	
२	स्वतन्त्र टोल (जीत ब. टोल)को बीचको "किसान चौक+मधुमल्ला बाटा" मर्मत (द.नं. ३०)	वडास्तर	५०,०००।००	
३	सिर्जना मार्ग (हुलाक विसाल टोल)बाट पश्चिम शिवालय मन्दिर हुदै पैनि सम्मको शिवमार्ग ग्राभेल (द.नं. ४०)	वडास्तर	१००,०००।००	
४	खोर्सानीवारी उत्तरी भेकको तरुण चौक निस्कने बाटो पुराई (द.नं. ७)	वडास्तर	५०,०००।००	
५	स्वर्णिम चौक देखि दुर्गा मार्ग पश्चिम पैनिसम्म बाटो मर्मत (पुराई) (द.नं. ५ र १८)	वडास्तर	१००,०००।००	
६	आदर्श टोल "आदर्श मार्ग" को पूर्वी भेक बाटो ग्राभेल गर्ने (द.नं. २१)	वडास्तर	५०,०००।००	
७	विशाल टोल पश्चिम छेउबाट छाताचौक हुदै स्कूलडाडा तिर आउने बाटो मर्मत पुराई (द.नं. ४४)	वडास्तर	५०,०००।००	
जम्मा रकम			५००,०००।००	

२

वडा नं. २

क्र.स	विवरण	माग गरेको निकाय	रकम रू.	कैफियत
१	सूर्य चौक ट्रान्समीटर देखि भारसाभी गर्ने बाटो ग्राभेल गर्ने (द.नं. २६)	वडास्तर	८०,०००।००	
२	नमुना टोल ढल मर्मत तथा निर्माण (द.नं. २२)	वडास्तर	६०,०००।००	
३	हरियाली टोल बाटो ग्राभेल कार्य (द.नं. ६)	वडास्तर	५०,०००।००	
४	तरुण चौक देखि पूर्ण बहादुर राईको घरसम्म विद्युत तार विस्तार कार्य (द.नं. ५)	वडास्तर	८०,०००।००	
५	भुम्नाहा मेन रोड देखि पश्चिम डाडा गाउ जाने बाटो सम्म बाटो ग्राभेल गर्ने कार्य (द.नं. २)	वडास्तर	५०,०००।००	
६	गोले चौक क्लभट देखि उत्तर जाने बाटो ग्राभेल गर्ने कार्य (द.नं. २५)	वडास्तर	५०,०००।००	
७	धाउन्ने चौक देखि सिसौली जोड्ने सडक, बाटो ग्राभेल गर्ने कार्य (द.नं. १६)	वडास्तर	५०,०००।००	
८	नारायणी मार्गको लागि विद्युत पोल खरीद कार्य (द.नं. ३)	वडास्तर	८०,०००।००	
जम्मा रकम			५००,०००।००	

३

वडा नं. ३

क्र.स	विवरण	माग गरेको निकाय	रकम रू.	कैफियत
१	गोपाल चौक देखि पूर्व भापा जोड्ने बाटो विस्तार र क्लभट निर्माण (द.नं. १०)	वडास्तर	१००,०००।००	
२	बाटो मर्मत तथा ग्राभेल, बिजुली पोल विस्तार (प्रगति मार्ग) (द.नं. १२)	वडास्तर	१००,०००।००	
३	क्लभट तथा बाटो निर्माण, वरपिपलको उत्तर जाने ठाडो बाटो (द.नं. १५)	वडास्तर	१००,०००।००	
४	जनपथ चौक सडक निर्माण (द.नं. १५)	वडास्तर	१००,०००।००	
५	बाटो निर्माण, सूर्य चौक ट्रान्समिटर देखि भारसाडी जाने बाटो (द.नं. १७)	वडास्तर	१००,०००।००	

जम्मा रकम	५००,०००।००
------------------	------------

४

वडा नं. ४

क्र.स	विवरण	माग गरेको निकाय	रकम रू.	कैफियत
१	बाटो ग्राभेल, आश्रय टोल (द.नं. १३)	वडास्तर	५०,०००।००	
२	बाटो ग्राभेल, फूलबारी टोल (कन्काई स. मिल पश्चिम) (द.नं. ३१)	वडास्तर	५०,०००।००	
३	बाटो ग्राभेल, शान्ती मार्ग (द.नं. २३)	वडास्तर	१५०,०००।००	
४	बाटो ग्राभेल, नवदुर्गा मार्ग (द.नं. ४६)	वडास्तर	१००,०००।००	
५	बाटो ग्राभेल, मुनाल चौक देखि त्रिवेणी चौक सम्म (द.नं. ९)	वडास्तर	१५०,०००।००	
जम्मा रकम			५००,०००।००	

५

वडा नं. ५

क्र.स	विवरण	माग गरेको निकाय	रकम रू.	कैफियत
१	बाटो ग्राभेल, सिसोली देखि अनाथ आश्रम सम्म (द.नं. ४)	वडास्तर	५००,०००।००	
जम्मा रकम			५००,०००।००	

६

वडा नं. ६

क्र.स	विवरण	माग गरेको निकाय	रकम रू.	कैफियत
१	नया मंगलबारेको त्रिवेणीकार्ग बाटो ग्राभेल गर्ने कार्य (द.नं. ११)	वडास्तर	७०,०००।००	
२	सुकेहोली पैनी मर्मत चन्दने टोल का लागि (द.नं. ७)	वडास्तर	६०,०००।००	
३	नमुना टोल बाटो सुनभोडा जाले काटो ग्राभेलका गर्ने कार्य (द.नं. १)	वडास्तर	६०,०००।००	
४	करम होली कुमार कार्कीको घरबाट सा.सा. वन अफिस जाने बाटो ग्राभेल गर्ने कार्य (द.नं. ३०)	वडास्तर	५०,०००।००	
५	दुर्गा चौक पूर्व उत्तर टिमर देखि दक्षिण पूर्व जाने बाटो ग्राभेल गर्ने कार्य (द.नं. २४)	वडास्तर	५०,०००।००	
६	जनचेतना मार्ग खेल मैदान हुदै उर्लाबारी वडा नं. ६,९,८ सम्म बाटो ग्राभेल गर्ने कार्य (द.नं. २८)	वडास्तर	७०,०००।००	
७	नमुना मार्ग निर्माणमा पूराई तथा ग्राभेल गर्ने कार्य (केरखाली चौक दक्षिण ठूलो सुनपकुवा) (द.नं. २१)	वडास्तर	७०,०००।००	
८	कविर पोखरी मार्ग बाटो ग्राभेल गर्ने कार्य (बक्राउ चौकबाट देविभोडा जाने बाटो) (द.नं. १४)	वडास्तर	७०,०००।००	
जम्मा रकम			५००,०००।००	

७

वडा नं. ७

क्र.स	विवरण	माग गरेको निकाय	रकम रू.	कैफियत
१	तल्लो अमिल डांगी पैनी मर्मत सम्भार (द.नं. १)	वडास्तर	१२५,०००।००	

२	सुनपकुवा उ.मा.वि. बाट पुरानो मंगलबारे बजार सम्म ग्राभेल गर्ने कार्य (द.नं. ९)	वडास्तर	१२५,०००।००	
३	सुनपकुवा उ.मा.वि. देखि सिमसार जाने कल्भर्ट निर्माण (द.नं. ८)	वडास्तर	६५,०००।००	
४	बाटो मर्मत तथा सम्भार, कटहरे हुदै सिमसार कुलनभोडा टोलको बाटो (द.नं. ३७)	वडास्तर	१२५,०००।००	
५	देविभोडा कल्भर्ट निर्माण (द.नं. १७)	वडास्तर	६०,०००।००	
जम्मा रकम			५००,०००।००	

८

वडा नं. ८

क्र.स	विवरण	माग गरेको निकाय	रकम रू.	कैफियत
१	चाादनी टोल पूर्व जाने बाटोमा बाटो ग्राभेल गर्ने कार्य (वडा नं. ७ र ८ को सिमाना बाटो हुदै डिल्ली राईको घर सम्म) (द.नं. ३)	वडास्तर	१००,०००।००	
२	त्रिलियन्ट बोर्डिङ्ग स्कूल देखि तेलि खोला (त्रिवेणी टोल) सम्मको बाटो ग्राभेल गर्ने कार्य (द.नं. ४)	वडास्तर	१००,०००।००	
३	सुनभोडा मा.वि. देखि दक्षिणा तर्फ टेक बहादुर लिम्बूको घर हुदै पथरी जाने बाटोमा विद्युत तार विस्तार (द.नं. ५)	वडास्तर	१००,०००।००	
४	जनटोल देखि गोपाल कोइरालाको घरसम्मको बाटो ग्राभेल गर्ने कार्य (द.नं. ७)	वडास्तर	१००,०००।००	
५	सुनभोडा वन कार्यालय दक्षिण पश्चिम गणेश श्रेष्ठको घर देखि दक्षिण दिपक कार्कीको घरसम्म १५ वटा विद्युत पोलको लागि विद्युत तार विस्तार	वडास्तर	१००,०००।००	
जम्मा रकम			५००,०००।००	

९

वडा नं. ९

क्र.स	विवरण	माग गरेको निकाय	रकम रू.	कैफियत
१	करम डाडा देखि पश्चिम सालबारी सामुदायिक वन कार्यालय सम्मको बाटो ग्राभेल गर्ने कार्य (द.नं. २)	वडास्तर	१००,०००।००	
२	कृषि मार्ग देखि कमल धिमालको घर सम्मको बाटो ग्राभेल गर्ने कार्य (द.नं. ३)	वडास्तर	१००,०००।००	
३	नलबारी बाध पैनी मर्मत कार्य (द.नं. ७)	वडास्तर	५०,०००।००	
४	सालबारी देखि कटहरे जाने बाटो होली सम्म ग्राभेल गर्ने कार्य (द.नं. ९)	वडास्तर	५०,०००।००	
५	मिल डाडाबाट सिमसार जाने बाटो मर्मत तथा ग्राभेल गर्ने कार्य	वडास्तर	१००,०००।००	
६.	नारायण धिमालको घर पश्चिम पुण्य थापाको घरसम्मको बाटो ग्राभेल गर्ने कार्य	वडास्तर	१००,०००।००	
जम्मा रकम			५००,०००।००	

निर्णय नं. १८

स्थानीय विकास शुल्क (लागत साभेदारी कार्यक्रम) आ.व. २०७३/७४

निर्णय नं. ३ अनुसार पेश भएको स्थानीय विकास शुल्क (लागत साभेदारी) बाट सञ्चालन हुने देहायका प्रस्तावित योजनाहरू पेश भए अनुसार स्वीकृत गर्ने निर्णय गरियो ।

आ.व. २०७३/७४ मा स्थानीय विकास शुल्क लागत साभेदारी कार्यक्रमबाट बेहोरिने योजनाहरू		
१	वरगाछी चौकदेखी दर्शन चौकसम्म कालोपत्रे	२७,१७,०००।००
२	वडा नं ५ भानुमार्ग ड्रेन निर्माण	१५,००,०००।००
३	थापा चौकबाट उत्तर जाने पुर्व पश्चिम जोड्ने बाटोसम्म कालोपत्रे	१५,००,०००।००
४	कृषि विकास बैक उत्तर हुदै स्कुलडाडासम्मको बाटो कालोपत्रे वडा नं. २	१५,००,०००।००
५	पुर्व पश्चिम लोकमार्गबाट उत्तर क्षयरोग अफिसबाट सिर्जना नि.मा.वि. हुदै उत्तर जाने बाटो साथै सो बाटोबाट पश्चिम तर्फ शान्तिमार्ग, हुलाक, क्याम्पस मार्ग, र राजमार्गबाट सुनिल बोहोराको घर हुदै शान्ति मार्ग सम्म) ड्रेन निर्माण	१५,००,०००।००
ठूलो योजनामा जम्मा खर्च		८७,१७,०००।००

निर्णय नं. १९

समपुरक कोषबाट सञ्चालन हुने योजना (आ.व. २०७३/७४)

निर्णय नं. ३ अनुसार समपुरक कोषबाट सञ्चालन हुने देहायका प्रस्तावित योजनाहरू पेश भए अनुसार स्वीकृत गर्ने निर्णय गरियो ।

आ.व. २०७३/७४ मा म्याचिङ्ग फण्डबाट सञ्चालन हुने योजनाहरू		
१	उर्लाबारी क्याम्पस पुस्तकालय भवन निर्माण	४००,०००।००
२	जीवन वचाउ सुधारकेन्द्र भवन निर्माण	३,००,०००।००
३	रेडक्रस भवन निर्माण	४,००,०००।००
४	चुप्पाभोडा सुनभोडा पैनी बाघ निर्माण वडा नं ८	४००,०००।००
५	सामुदायिक वनको भवनदेखी दक्षिण तर्फ कल्भर्ट निर्माण वडा नं. ८	५००,०००।००
ठूलो योजनामा जम्मा खर्च		२,०००,०००।००

निर्णय नं. २०

सडकबोर्ड बाट सञ्चालन हुने योजनाहरू (आ.व. २०७३/७४)

चालु आ.व. २०७३/७४ मा सडक बोर्डबाट सञ्चालन हुने देहायका प्रस्तावित योजनाहरूलाई पेश भए अनुसार स्वीकृत गर्ने निर्णय गरियो ।

आ.व. २०७३/७४ मा सडकबोर्डबाट सञ्चालन हुने योजनाहरू		
१	जिमि चौकबाट छाता चौक हुदै खोसनि बारी जाने बाटोमर्मत सम्भार वडा नं १	३००,०००।००
२	सिद्धेश्वर शिवालय मन्दिर बाटो मर्मत सम्भार वडा नं ३	३००,०००।००
३	कविको घरको पश्चिम चौक बाट उत्तर देवीभोडा हुदै मिम्लोजुङ्ग जोड्ने बाटो मर्मत सम्भार	६,००,०००।००
४	डम्पिङ्गसाइड जाने बाटो मर्मत सम्भार वडा नं ६	४००,०००।००
५	डुम्रे सिरानबाट सिरुम्भार जाने बाटो मर्मत सम्भार	३००,०००।००

	वडा नं ७	
६	कुलुङ्ग चोक जाने बाटो मर्मत सम्भार	३०००००।००
ठुलो योजनामा जम्मा खर्च		२,२००,०००।००

निर्णय नं. २१

निर्णय नं. ३ अनुसार आन्तरिक श्रोत व्यहोर्ने शिर्षकहरु संकलन गर्नका लागि नगरस्तरीय राजश्व परामर्श समितिको मिति २०७२।०९।०८ गते बसेको बैठकबाट सिफारिस भई नगरपालिका बोर्ड बैठकबाट निर्णय भई प्राप्त भए अनुसार आगामी आ.व.०७३/०७४ को लागि प्रस्तावित कर दरबन्दी देहाय अनुसार स्वीकृत गर्ने निर्णय गरियो ।

सि.नं.	विवरण	आ.व.२०७३/०७४
१	गल्ला तथा किराना पसल	
	किराना थोक तथा खुद्रा पसल	३,२००।००
	किराना खुद्रा पसल क	१,५००।००
	किराना खुद्रा पसल ख	१,०००।००
	गल्ला काटा	२,०००।००
	भित्री सडकमा रहेका साना किराना पसल	५००।००
२	कपडा तथा फेन्सी पसल रेडिमेन्ट तथा थानवाला (नियम १४२ को अनुसूचि १० को सि.न. १९ बमोजिम रु.१०००।०० देखि रु.५०००।००)	
	कपडा तथा फेन्सी खुद्रा पसल श्रेणी क	३,२००।००
	कपडा तथा फेन्सी खुद्रा पसल श्रेणी ख	१,७००।००
	कपडा तथा फेन्सी खुद्रा पसल श्रेणी ग	१,२००।००
	ब्याग हाउस	८००।००
३	जुत्ता चप्पल पसल (नियम १४२ को अनुसूचि १० को सि.न. १९ बमोजिम)	
	जुत्ता चप्पलको शो रुम होलसेल	३,२००।००
	जुत्ता चप्पलको उद्योग मात्र	२,०००।००
	जुत्ता चप्पल बिक्रि गर्ने पसल श्रेणी क	१,५००।००
	जुत्ता चप्पल बिक्रि गर्ने पसल श्रेणी ख	१,०००।००
	जुत्ता चप्पल मर्मत सिलाउने पसल	३००।००
	आफै जुत्ता बनाई बेच्ने १ जना लाई पूर्ण छुट	

४	भांडा पसल, किचन सामाग्री (नियम १४२ को अनूसूचि १० को सि.न. ८ बमोजिम)	
	भांडा तथा किचन सामाग्री थोक पसल	३,२००।००
	भांडा तथा किचन सामाग्री पसल क	२,०००।००
	साधारण भांडा खुद्रा पसल	१,२००।००
	नोट: आफ्नो श्रम मूलक काम तथा माटाका भाडा वनाई बिक्री गर्ने तथा अपाग तथा विधुवालाई पूर्ण छुट	
५	होटल एण्ड लज (नियम १४२ को अनूसूचि १० को सि.न. ८ बमोजिम रु.१०००।०० देखि रु.५०,०००।००)	
	होटल एण्ड लज श्रेणी क ५	५०,०००।००
	होटल एण्ड लज श्रेणी ख ४	४०,०००।००
	होटल एण्ड लज श्रेणी क ३	३०,०००।००
	होटल एण्ड लज श्रेणी ख २	२०,०००।००
	होटल एण्ड लज श्रेणी ख १	१०,०००।००
	भोजनालय	
	भोजनालय	१,५००।००
	रेष्टुरेण्ट/बार	२,५००।००
	दोहरी सांभ /नाच गान भएको	५,०००।००
	होटल, लज, मिष्ठान्न, क्याटरिड आदि सेवाहरु मध्ये कम्तिमा कुनै ३ प्रकारका संयुक्त सेवा व्यवसाय	२,३००।००
	क्याटरिड पसल	२,३००।००
	मिष्ठान पसल श्रेणी क स्वीट हाउस	१,५००।००
	चिया कफी तथा मिठाई पसल श्रेणी ख	१,२००।००
	भिन्नि बाटमा रहेका चिया पसल	७००।००
	पार्टि प्यालेस	२,३००।००
	मादक पदार्थ बिक्री गर्ने पसल तथा खाना खूवाउने नास्ता समेत	१,७००।००
	मादक पदार्थ बिक्री मात्र गर्ने पसल	१,२००।००

६	निर्माण सामग्री तथा विद्युत सामग्री पसल (नियम १४२ को अनूसूचि १० को सि.न. १०को सि.न.१ (२) बमोजिम	
	हार्ड वेयर/मेशिनरी/पेन्ट/तथा मार्बल पसल थोक पसल	४,०००।००
	हार्ड वेयर/मेशिनरी/पेन्ट/सेनेटेटरी तथा मार्बल पसल खुद्रा पसल श्रेणी क	३,२००।००
	हार्ड वेयर/मेशिनरी/पेन्ट/सेनेटेटरी तथा मार्बल पसल खुद्रा पसल श्रेणी ख	२,०००।००
	विद्युत सामग्री खुद्रा पसल क	१,५००।००
	विद्युत सामग्री खुद्रा पसल ख	१,२००।००
	मार्बल टाली पसल	२,०००।००
	ग्लास हाउस आल्मूनियम फ्रेमडि.	२,३००।००
७	सूनचांदी तथा गहना बनाउने पसल (नियम १४२ को अनूसूचि १० को १ (१) बमोजिम रु.७५०।०० देखि रु.१०,०००।००)	
	सुन चादी पसल तयारी गहना तथा होलसेल	५,०००।००
	सुन चादी पसल श्रेणी क थोक तथा खुद्रा	३,२००।००
	सुन चादी पसल श्रेणी ख	२,०००।००
	चादी पसल तथा अडरको काम गर्ने पसल	१,२००।००
८	स्टेशनरी,पुस्तक तथा मनिहारी पसल (नियम १४२ को अनूसूचि १० को १९ बमोजिम रु.२०००।०० देखि रु.५,०००।००)	
	स्टेशनरी तथा पुस्तक डिस्ट्रिब्यूटर्स	३,५००।००
	स्टेशनरी तथा पुस्तक थोक	२,५००।००
	स्टेशनरी तथा पुस्तक खुद्रा	१,५००।००
	कस्मेटिक पसल	
	कस्मेटिक थोक तथा खुद्रा पसल	२,५००।००
	कस्मेटिक खुद्रा पसल	१,२००।००
	धागो टांक फस्नर थोक पसल	१,७००।००
	धागो टांक फस्नर खुद्रा पसल	८००।००
९	माछा, मासू विक्री पसल (नियम १४२ को अनूसूचि १० को १६(९) बमोजिम	
	फ्रेस हाउस कूनै २ वटा एकै स्थानमा भएमा	१,७००।००

	रांगा,खसी, सूगूर, कूखूरा मध्ये कम्तिमा २ वटा सेवा एकै ठाउँमा भएको	१,२००।००
	रांगा,खसी, सूगूर, कूखूरा मध्ये कुनै १ वटा सेवा भएको	१,२००।०
	ताजा माछा, सिद्रा विक्री पसल	१,२००।०
	अण्डा विक्री पसल	१,२००।०
	गाइगोरु, रांगाभैसी, खसीबोका छाला संकलन वा विक्री	१,२००।०
१०	औषधी व्यवसाय (नियम १४२ को अनुसूचि १० को १३(३) बमोजिम)	
	औषधी थोक तथा डिस्ट्रिब्यूटर्स	३,२००।००
	औषधी पसल चिकित्सक राखि व्यवसाय गरेका	२,३००।००
	औषधी खुद्रा पसल मेडीकल हल	१,७००।००
	आयुर्वेदिक/होम्योपेथिक औषधी पसल	१,२००।००
	एग्रोभेट थोक पसल	१,२००।००
	एग्रोभेट खुद्रा पसल	१,२००।००
११	सूचीकार (सिलाई) पसल (नियम १४२ को अनुसूचि १० को १६(६) बमोजिम)	
	सर्टिड. सूटीड. सहितको टेलरीड. ब्यवसाय	१,७००।००
	सिलाई पसल श्रेणी क	१,०००।०
	सिलाई पसल श्रेणी ख	६००।००
	बूटिक ल्याब्रटोरी	१,२००।००
	नोट: हाते मेसिन राखि सिलाई गर्नेलाई कर नलिने ।	
१२	इलेक्ट्रोनिक विक्री पसल (नियम १४२ को अनुसूचि १० को १(२) बमोजिम)	
	मोवाइल कम्पनी सेल्फ उपशाखा, डिस्ट्रिब्यूटर्स	५,०००।००
	फिज, टि.भि.डेक, तथा पार्ट विक्री पसल मोवाइल	२,५००।००
	मोवाइल, थोक तथा खुद्रा विक्री पसल	१,५००।००
	मोवाइल मर्मत पसल	१,२००।००
	घडी मात्र मर्मत पसल	७००।००

	अडियो, भिडियो क्यासेट पसल सिडी समेत	१,२००।००
१३	मर्मत तथा संभार सेवा (नियम १४२ को अनुसूचि १० को १५(१),(२) बमोजिम)	
	ईन्जिन मर्मत (हेभी) बस, ट्रक तर्फ वर्क सप	२,५००।००
	जीप, कार तथा ट्रैक्टर मर्मत तथा सर्भिसिंग	२,३००।००
	मोटरसाईकल मर्मत वर्क सप	१,२००।००
	टि.भी., डेक, मोबाईल, फ्रिज मर्मत सेवा	१,२००।००
	सोलार तथा ईन्भटरको ब्याटी मर्मत तथा बिक्री पसल	१,२००।००
	रेडियो, क्याल्कुलेटर, प्रेसर कूकर, हिटर तथा अन्य सानो विद्युत समान मर्मत पसल	१,२००।००
	रिक्सा, साईकल मर्मत सफारी समेत	१,०००।००
	सवारी साधन सर्भिसिंग (सवारी धूलाई)	१,२००।००
	फमाल जस्तापाताको सामाग्री वनाउने तथा मर्मत गर्ने टिनको दराज समेत	६००।००
	टायर रिसोलिड, टायर मर्मत, हावा भर्ने पञ्चट हाल्ने समेत क	५,०००।००
	टायर मर्मत, हावा भर्ने पञ्चट हाल्ने समेत ख	१,२००।००
१४	सवारी साधन एजेन्सी,थोक बिक्री पसल तथा पार्ट पूर्जा पसल (नियम १४२ को अनुसूचि १० को १(४) बमोजिम)	
	बस, ट्रक, ट्रयाक्टर जिप, कार प्रति डिलर	५,७५०।००
	मोटरसाइकल डिलर तथा खूद्रा बिक्री	३,०००।००
	साईकल निर्माण तथा बिक्री	२,३००।००
	मोटर पार्ट तथा बोडी विल्डर्स सामान बिक्री श्रेणी क	२,०००।००
	मोटर पार्ट तथा बोडी विल्डर्स सामान बिक्री श्रेणी ख	१,२००।००
	टायर डिलर	३,०००।००
	कार सो रुम	५,७५०।००
	ट्रयाक्टर सो रुम	५,७५०।००
	विद्युत चार्ज बाट संचालन हुने सवारी साधन बिक्री सफारी समेत	२,५००।००
१५	सञ्चार सेवा (नियम १४२ को अनुसूचि १० को ११ बमोजिम)	

	कलरल्याव सेवा	२,३००।००
	फोटो स्टुडियो सेवा	६००।००
	टेलिफोन ,मोवाईल सेवा प्रदायक कम्पनी लाई निजी	१०,०००।०
	मोवाईल सेवा प्रदायक कम्पनी को कजयउ तथा सर्भिस सेन्टर	५,०००।००
	टि.भि. च्यानल प्रशारण सेवा	५,७५०।००
	केबुल च्यानल प्रशारण सेवा	५,७५०।००
	सामुदायीक स्थानीय एफ.एम.प्रशारण सेवा	१,५००।००
	टुर एन्ड टाभल्स सेवा	२,३००।००
	फोटोकपि/पी.सी.ओ.साइवर क्याफे सेवा	१,२००।००
	कूरियर सेवाको मुख्य कार्यालय	२,३००।००
	कम्प्युटर सप्लायर्स	२,५००।००
	सेक्युरीटी सेवा	१,७००।००
	कूरियर सेवाको शाखा कार्यालय	६,००।००
१६	ड्राइक्लिनिक धोवि पसल (नियम १४२ को अनुसूचि १० को १६(६) बमोजिम रु.३६०।०० देखि रु.१,५००।००)	
	ड्राइक्लिनिक पसल	६,०००।०
१७	सैलून तथा ब्यूटीपार्लर सेवा (नियम १४२ को अनुसूचि १० को १६(६) बमोजिम	
	ब्यूटी पार्लर सेवा ब्यूटिशियन तालिम सहितको	२,०००।००
	ब्यूटी पार्लर सेवा	१,२००।००
	सैलून २ सीट माथि	१,०००।००
	सैलून २ सीट सम्म	६००।००
१८	मदिरा, सुती जन्य, हल्का पेय पसल (नियम १४२ को अनुसूचि १० को १(१) बमोजिम रु.७५०।०० देखि रु.१०,०००।००)	
	रक्सी, वियरको डिस्टिब्युटर्स	५,०००।००
	रक्सी, वियरको डिलर/सप्लायर्स	३,०००।००
	रक्सी, वियरको सब डिलर/सप्लायर्स	२,०००।०

	रक्सी, वियरको खुद्रा बिक्री पसल	१,५००१००
	चुरोट, विडी, सूतीजन्य पदार्थको डिलर पसल	३,०००१००
	चुरोट, विडी, सूतीजन्य पदार्थको थोक पसल	२,०००१००
	चुरोट, विडी, सूतीजन्य पदार्थको खुद्रा पसल	१,२००१००
	हल्का पेय पदार्थको डिलर डिस्ट्रिबुटर	३,०००१००
	हल्का पेय पदार्थको खुद्रा पसल	१,५००१००
१९	चियापत्ति बिक्रेता (नियम १४२ को अनुसूचि १० को २९ बमोजिम रु.१००१०० देखि रु.५००१००)	
	चियापत्ति बिक्रेता श्रेणी क	३,०००१००
	चियापत्ति बिक्रेता श्रेणी ख	१,२००१००
	चिया प्याकिड. गरी होलसेल बिक्री गर्ने	२,३००१०
	चिया प्याकिड. गरी खुद्रा बिक्री गर्ने	१,२००१००
२०	बितीय सेवा (नियम १४२ को अनुसूचि १० को १२ बमोजिम)	
	वाणिज्य बैंक प्रति शाखा कार्यालय	१०,०००१०
	विकास बैंक प्रति केन्द्रीय कार्यालय	१०,०००१०
	विकास बैंक प्रति शाखा कार्यालय	७,५००१००
	फाइनान्स कम्पनी, वित्तीय सहकारी संस्था मुख्य कार्यालय	६,०००१००
	फाइनान्स कम्पनी, वित्तीय सहकारी संस्था प्रति शाखा कार्यालय	५,०००१००
	लघुवित्त विकास बैंक शाखा कार्यालयहरु	५,०००१००
	विमा कम्पनीहरु	५,०००१००
	मनी एक्सचेन्जर ट्रान्फर	२,०००१००
	माथि उल्लेखित बाहेक अन्य सहकारी संस्थाहरुलाई	२,३००१००
२१	पेट्रोलियम पदार्थ (नियम १४२ को अनुसूचि १० को १(२) बमोजिम रु.५००१०० देखि रु.५,०००१००)	
	पेट्रोलियम पदार्थ पम्प भएको	५,०००१००
	ग्यास सिलिण्डरमा कारोवार थप गरी कारोवार गर्नेलाई	२,५००१००
	ग्यास सिलिण्डर बिक्री डिलर गर्नेलाई	२,०००१००

२२	कवाडी समान, खालि वोरा खरिद बिक्री (नियम १४२ को अनूसूचि १९ बमोजिम रु.१००१०० देखि रु.५,०००१००)	
	धेरै ठूला कवाडी सामग्री हरु बिक्री बितरण गर्ने क	३,०००१००
	थोरै साना कवाडी सामग्री हरु बिक्री बितरण गर्ने ख	२,०००१००
२३	ढुंगा, गिट्टी जम्मा गरी बिक्री गर्ने (नियम १४२ को अनूसूचि १९ बमोजिम रु.१००१०० देखि रु.५,०००१००)	
	धेरै ठूला बिक्री बितरण गर्ने क ढुंगा, गिट्टी बालूवा	३,०००१००
	साना बिक्री बितरण गर्ने ख	२,०००१०
२४	टेण्ट हाउस तथा पेण्डाल बनाउने (नियम १४२ को अनूसूचि १९ बमोजिम रु.१००१०० देखि रु.५,०००१००)	
	बैण्ड बाजा/ नेपाली बाजा	१,२००१००
२५	काठ तथा कोइला खरिद बिक्री (नियम १४२ को अनूसूचि १०को सि.न १९ बमोजिम)	
	काठ खरिद बिक्री	२,०००१००
	कोइला खरिद बिक्री	२,०००१००
२६	फर्निचर एवं फर्निशर्स (नियम १४२ को अनूसूचि १०को सि.न १६(१५) बमोजिम रु.५००१०० देखि रु.१,५००१००)	
	स्टील/काठ/ आलुमिनियमको फर्निचर पसल	४,७००१००
	फर्निचर निर्माण उद्योग बिक्री समेत	३,५००१००
	आलुमिनियम पसल	३,०००१००
	फर्निशर्स पसल क	२,५००१००
	फर्निशर्स पसल ख	१,५००१००
२७	सूकर/पूल हाउस (नियम १४२ को अनूसूचि १०को सि.न १६(११) बमोजिम रु.३६०१०० देखि रु.१,०००१००)	२,०००१००
२८	विज्ञापन सेवा (नियम १४२ को अनूसूचि १०को सि.न १६(१) बमोजिम रु.३६०१०० देखि रु.१,५००१००)	२,०००१००
२९	रोजगारी सेवा (नियम १४२ को अनूसूचि १०को सि.न १६(२) बमोजिम रु.३६०१०० देखि रु.५,०००१००)	
	स्वदेशी रोजगारी सेवा	२,०००१००

	विदेशी रोजगारी सेवा मेन पावर कम्पनी केन्द्रीय कार्यालय	१०,०००।००
	विदेशी रोजगारी सेवा मेन पावर कम्पनी शाखा कार्यालय	६,०००।००
३०	साईनबोर्ड लेखने (पेन्टर) (नियम १४२ को अनुसूचि १०को सि.न १६(७) बमोजिम रु.३६०।०० देखि रु.१,५००।००)	१,०००।००
३१	हाउजिंग कम्पनी (जग्गा खरिद बिक्री) (नियम १४२ को अनुसूचि १०को सि.न १६(५) बमोजिम रु.१,५००।०० देखि रु.५,०००।००)	१०,०००।००
३२	पेशा (बिशेषज्ञ परामर्श तथा अन्य व्यवसायीक सेवा) (नियम १४२ को अनुसूचि १० को सि.न २ बमोजिम)	
	चिकित्सक रु.३६०।०० देखि रु.३,०००।००	२,५००।००
	पशु चिकित्सक रु.३६०।०० देखि रु.३,०००।००	२,५००।००
	दन्त चिकित्सा सेवा रु.३६०।०० देखि रु.३,०००।००	२,५००।००
	इन्जिनियरिंग परामर्श सेवा फर्म रु.३६०।०० देखि रु.३,०००।००	३,०००।००
	परामर्शदाता इन्जिनियर रु.३६०।०० देखि रु.३,०००।००	२,५००।००
	परामर्शदाता ओभरसीयर	२,०००।००
	कानून व्यवसायी रु.३६०।०० देखि रु.३,०००।००	३,०००।००
	अभिवक्ता/अभिकर्ता ई. प्राप्त लेखन्दास	२,०००।००
	कम्पाउण्डर	१,०००।००
	विमा एजेन्ट / शेयर दलाल रु.३६०।०० देखि रु.३,०००।००	१,०००।००
	कविराज रु.१,०००।०० देखि रु.३६०।००	२,०००।००
	अनूसन्धानकर्ता परामर्श दाता रु.३६०।०० देखि रु.३,०००।००	३,०००।००
	सर्भेयर रु.३६०।०० देखि रु.३,०००।००	२,०००।००
	सीत भण्डार	५,०००।००
	कन्सल्ट्याण्ट सेवा रु.३६०।०० देखि रु.३,०००।००	३,०००।००
३३	निर्माण व्यवसाय (नियम १४२ को अनुसूचि १०को सि.न ३ बमोजिम रु.२,०००।०० देखि रु.१०,०००।००)	
	श्रेणी क	५,०००।००
	श्रेणी ख	३,०००।००

	श्रेणी ग	२,०००।००
	विदेशी निर्माण व्यवसायी भएमा	दोब्बर
	घर निर्माण ठेकेदारी व्यवसाय क	३,०००।००
	घर निर्माण ठेकेदारी व्यवसाय ख	१,७००।००
३४	लेखा परीक्षण व्यवसाय तर्फ (नियम १४२ को अनुसूचि १०को सि.न २(५) बमोजिम रु.३६०।०० देखि रु.३,०००।००)	
	लेखा परीक्षण व्यवसाय श्रेणी क	५,०००।००
	लेखा परीक्षण व्यवसाय श्रेणी ख	४,०००।००
	लेखा परीक्षण व्यवसाय श्रेणी ग/घ	२,५००।००
	कम्प्युटर एनालिस्ट तथा प्रोग्रामर	२,०००।००
	अनुवादक	१,५००।०
	सामान ढुवानीकर्ता तथा कम्पनी	३,५००।००
३५	शिक्षा सेवा (नियम १४२ को अनुसूचि १०को सि.न १४ बमोजिम रु.३६०।०० देखि रु.१,०००।००)	
	निजी शिक्षालय उच्च माध्यमिक विद्यालय	६,०००।००
	निजी शिक्षालय क्याम्पस	७,०००।००
	निजी शिक्षालय माध्यमिक विद्यालय	४,६००।००
	निजी शिक्षालय निम्न माध्यमिक विद्यालय	३,५००।००
	प्राथमिक विद्यालय / पूर्व प्राथमिक विद्यालय	२,५००।००
	छात्र / छात्रावास	२,५००।००
	मन्टेवरी तथा शिशु स्याहर केन्द्र	२,०००।००
	पोली टेक्निकल इन्स्टिच्यूट, प्रशिक्षण समेत	५,०००।००
	नर्सिङ, सि.ए.म.ए. र एच.ए. प्रशिक्षण समेत	१०,०००।०
	एजुकेशनल कन्सल्टेन्सी सेवा	३,०००।००
	तालिम तथा अनुसन्धान केन्द्र	२,०००।००
	कम्प्युटर/ईलेक्ट्रो.तालिम/ भाषा शिक्षा /कोचिङ सेन्टर /सवारी चालक तालीम केन्द्र	२,५००।००

	संगीत /डान्स तालिम केन्द्र/ जिमखाना (फिटनेश सेन्टर)	२,०००।००
३६	गैर सरकारी संस्थाहरु (नियम १४२ को अनुसूचि १०को सि.न १३ बमोजिम रु.१५००।०० देखि रु.५,०००।००)	
	अन्तर्राष्ट्रिय गैर सरकारी संस्थाहरु	१०,०००।०
	राष्ट्रिय गैर सरकारी संस्थाहरु	५,०००।०
३७	स्वास्थ्य सेवा (नियम १४२ को अनुसूचि १०को सि.न १३(२) बमोजिम रु.२,५००।०० देखि रु.५,०००।००)	
	गैह्र सरकारी अस्पताल क	६,०००।००
	गैह्र सरकारी अस्पताल ख	५,०००।००
	नर्सिङहोम क	६,०००।००
	नर्सिङहोम ख	५,०००।००
	एम.आर.आइ., सि.टि.स्क्यान, अल्ट्रा साउण्ड क्लिनिक	६,०००।००
	दिशा,पिसाव,रगत जांच तथा एक्सरे क्लिनिक	२,०००।००
	अक्यूपन्चर,थेरापी, प्याथोलोजी क्लिनिक	२,०००।००
	चश्मा पसल श्रेणी डाक्टर सहित भएमा	२,५००।००
	चश्मा पसल श्रेणी डाक्टर रहित भएमा	१,५००।००
३८	पशुपक्षिको आहार /दाना बिक्री पसल (नियम १४२ को अनुसूचि १०को सि.न १९ बमोजिम रु.१००।०० देखि रु.५,०००।००)	१,०००।००
३९	डिपार्टमेन्टल पसल (नियम १४२ को अनुसूचि १०को सि.न १९ बमोजिम रु.१००।०० देखि रु.५,०००।००)	
	डिपार्टमेन्टल स्टोर क	६,०००।००
	डिपार्टमेन्टल स्टोर ख	३,५००।००
४०	गिफ्ट तथा फोटो प्रेम पसल (नियम १४२ को अनुसूचि १०को सि.न १६(१६) बमोजिम रु.१००।०० देखि रु.५००।००)	१,२००।००
४१	बांसको नाग्लो, डोको, कूचो बिक्री (नियम १४२ को अनुसूचि १०को सि.न १९ बमोजिम)	
	बांसको नाग्लो, डोको, कूचो होलसेल बिक्री	८००।०

	बासको नाग्लो, डोको, कूचो खूद्रा बिक्री	५००१०
४२	दालचिनी, अलैचि, सकमेल, सूपाडी बिक्री गर्ने (नियम १४२ को अनुसूचि १०को सि.न १९ बमोजिम)	१,०००१००
	पूजा सामग्री हरु बीक्री गर्ने पसल	५००१००
	दालचिनी, अलैचि, सकमेल, सूपाडी संकलन केन्द्र भएमा	१,५००१००
	दालचिनी, अलैचि, सकमेल, सूपाडी बिक्री गर्ने	६००१००
४३	लुब्रिकेसन सेवेसन तर्फ (नियम १४२ को अनुसूचि १०को सि.न १९ बमोजिम)	
	लुब्रिकेसन डिस्टिब्यूटर्स ग्रिज मोबिल आदी	५,०००१००
	लुब्रिकेसन खूद्रा ग्रिज मोबिल आदी बिक्री	२,५००१००
४४	विविध विषयका सामान सप्लायर्स तथा एजेन्सीहरु (नियम १४२ को अनुसूचि १०को सि.न १९ बमोजिम)	३,०००१००
४५	फलफुल / पान पसल (नियम १४२ को अनुसूचि १०को सि.न १९ बमोजिम रु.१००१०० देखि रु.५,०००१००)	
	फलफुल थोक पसल	३,२००१००
	फलफुल खूद्रा पसल क	१,२००१००
	फलफुल खूद्रा पसल ख	६००१००
	फलफुल खूद्रा पसल ग	६००१०
	सागसब्जी थोक पसल	१,०००१००
	सागसब्जी खूद्रा पसल	७००१०
	पान पसल मात्र भएमा	६००१००
४६	उद्योगधन्दा कर तर्फ	
क	छापाखाना (नियम १४२ को अनुसूचि १०को सि.न ९ बमोजिम रु.४००१०० देखि रु.७,०००१००)	
	अफसेट सिलिण्डर सहित प्रेस	३,५००१००
	छापाखाना	२,०००१००
	स्क्रिन प्रिन्ट	१,२००१००

ख	नर्सरी अन्य(नियम १४२ को अनुसूचि १०को सि.न १९ बमोजिम रु.१००१०० देखि रु.५,०००१००)	
	चिया नर्सरी	२,३००१००
	नर्सरी(चिया वाहेक)	२,०००१००
ग	मोविल रिफाइन उद्योग (नियम १४२ को अनुसूचि १०को सि.न ५ बमोजिम रु.२,०००१०० देखि रु.५,०००१००)	५,०००१००
घ	चाउचाउ उद्योग (नियम १४२ को अनुसूचि १०को सि.न ४ बमोजिम रु.२,०००१०० देखि रु.१०,०००१००)	१०,०००१००
ङ	कुकिज/पाउरोटी उद्योग (नियम १४२ को अनुसूचि १०को सि.न ४ बमोजिम रु.२,०००१०० देखि रु.१०,०००१००)	१,२००१००
च	पापड/चिप्स/फिगर/नुडल्स उद्योग (नियम १४२ को अनुसूचि १०को सि.न ४ बमोजिम रु.२,०००१०० देखि रु.१०,०००१००)	१,२००१००
छ	सूर्तिजन्य उद्योग (नियम १४२ को अनुसूचि १०को सि.न.४ बमोजिम रु.२,०००१०० देखि रु.१०,०००१००)	५,०००१००
	गूटका	५,०००१००
	बिडी उद्योग	२,०००१००
ज	अगर बत्ती तथा मैन बत्ती उद्योग (नियम १४२ को अनुसूचि १०को सि.न.४ बमोजिम रु.२,०००१०० देखि रु.१०,०००१००)	२,५००१००
झ	दालमोठ उद्योग (नियम १४२ को अनुसूचि १०को सि.न.४ बमोजिम रु.२,०००१०० देखि रु.१०,०००१००)	३,०००१००
ञ	मसला उद्योग (नियम १४२ को अनुसूचि १०को सि.न.४ बमोजिम रु.२,०००१०० देखि रु.१०,०००१००)	२,५००१००
ट	कपास उद्योग (नियम १४२ को अनुसूचि १०को सि.न.४ बमोजिम रु.२,०००१०० देखि रु.१०,०००१००)	२,५००१००
ठ	इलेक्ट्रिक स्वच बोर्ड बनाउने (नियम १४२ को अनुसूचि १०को सि.न.६ बमोजिम रु.१,५०००१०० देखि रु.१०,०००१००)	५,०००१००
ड	सेलर मिल /फ्लावर मिल (नियम १४२ को अनुसूचि १०को सि.न.४ बमोजिम रु.२,०००१०० देखि रु.१०,०००१००)	५,०००१००

ढ	हलर मिल, चिउरा कूटानी, पेलानी मिल (नियम १४२ को अनूसूचि १०को सि.न.४	४,०००।००
	धान होलर पिठो कूटानी पिसानी पेलानी समेत	२,०००।००
	धान होलर पिठो कूटानी पिसानी समेत	१,२००।००
	चिउरा मिल मात्र भएमा	२,५००।००
ण	छाला/प्लाष्टिक उद्योग (नियम १४२ को अनूसूचि १०को सि.न.४ बमोजिम रु.२,०००।०० देखि रु.१०,०००।००) प्लाष्टिक भोला उत्पादन गर्न पाईने छैन	६,०००।००
त	जूट बाईण्डिंग तर्फ (नियम १४२ को अनूसूचि १०को सि.न.१९ बमोजिम रु.१००।०० देखि रु.५,०००।००)	
	मेसिनवाट जूट बाईण्डिंग	२,५००।००
	हातवाट जूट बाईण्डिंग	१,५००।००
थ	डेरी उद्योग (नियम १४२ को अनूसूचि १०को सि.न.४ बमोजिम रु.२,०००।०० देखि रु.१०,०००।००)	२,०००।००
	डेरी उद्योग क	२,०००।००
	डेरी उद्योग ख	१,५००।००
द	कराही उद्योग (नियम १४२ को अनूसूचि १०को सि.न.४ बमोजिम रु.२,०००।०० देखि रु.१०,०००।००)	२,०००।००
ध	गलैचा उद्योग (नियम १४२ को अनूसूचि १०को सि.न.४ बमोजिम रु.२,०००।०० देखि रु.१०,०००।००)	६,०००।००
न	प्लाईउड उद्योग (नियम १४२ को अनूसूचि १०को सि.न.६ बमोजिम रु.१,५००।०० देखि रु.१०,०००।००)	
	रु १ करोड ५० लाखसम्म पूजी भएको	६,०००।००
	रु १ करोड ५० लाख भन्दा बढी पूजी भएको	१०,०००।०
	प्लाईउड र शिसा पसल	२,०००।००
प	गारमेन्ट उद्योग (नियम १४२ को अनूसूचि १०को सि.न.४ बमोजिम रु.२,०००।०० देखि रु.१०,०००।००)	१०,०००।००
फ	फर्निचर तथा सःमिल (नियम १४२ को अनूसूचि १०को सि.न.६ बमोजिम रु.१,५००।०० देखि रु.१०,०००।००)	
	सःमिल	६,०००।००
	फर्निचर उद्योग मेशीनवाट चलने	२,५००।००
	फर्निचर उद्योग हातवाट चलने/ विट उद्योग	१,५००।००
व	ग्रील उद्योग क	२,५००।००

	ग्रील उद्योग ख	१,२००।००
भ	पशु आहर उद्योग	२,५००।००
म	कन्फेक्सनरी उद्योग (नियम १४२ को अनुसूचि १०को सि.न.४ बमोजिम रु.२,०००।०० देखि रु.१०,०००।००)	२,५००।००
य	सिरक डसना उद्योग/पसल (नियम १४२ को अनुसूचि १०को सि.न १९ बमोजिम रु.१००।०० देखि रु.५,०००।००)	१,२००।००
र	मिनरल वाटर उद्योग (नियम १४२ को अनुसूचि १०को सि.न १९ बमोजिम रु.१००।०० देखि रु.५,०००।००)	२,५००।००
ल	बरफ, आइसक्रीम उद्योग (नियम १४२ को अनुसूचि १०को सि.न १९ बमोजिम रु.१००।०० देखि रु.५,०००।००)	२,०००।००
व	भांडा उद्योग (नियम १४२ को अनुसूचि १०को सि.न.४ बमोजिम रु.२,०००।०० देखि रु.१०,०००।००)	२,५००।००
स	तामा, पित्तल, कुकर (नियम १४२ को अनुसूचि १०को सि.न.४ बमोजिम रु.२,०००।०० देखि रु.१०,०००।००)	२,५००।००
श	आल्मुनियम फिल्टर /आल्मुनियमको गूल तथा सामान बनाउने (नियम १४२ को अनुसूचि १०को सि.न.१० बमोजिम रु.१,०००।०० देखि रु.१०,०००।००)	१,५००।००
स	बाल्टी/स्टोभ (नियम १४२ को अनुसूचि १०को सि.न.१० बमोजिम रु.१,०००।०० देखि रु.१०,०००।००)	८००।००
ष	सोडा /स्क्वास शर्वत उद्योग (नियम १४२ को अनुसूचि १० को सि.न १९ बमोजिम रु.१००।०० देखि रु.५,०००।००)	८००।००
त्र	अचार जस्ता घरेलु उद्योग (नियम १४२ को अनुसूचि १० को सि.न १९ बमोजिम रु.१००।०० देखि रु.५,०००।००)	७००।००
ज्ञ	सेनेटरी उद्योग (नियम १४२ को अनुसूचि १०को सि.न १९ बमोजिम रु.१००।०० देखि रु.५,०००।००)	२,५००।००
१	भेनियर उद्योग (नियम १४२ को अनुसूचि १०को सि.न.६ बमोजिम रु.१,५००।०० देखि रु.१०,०००।००)	६,०००।००
२	पशु/पन्छि पालन उद्योग (नियम १४२ को अनुसूचि १०को सि.न.६ बमोजिम रु.१,५००।०० देखि रु.१०,०००।००)	१,५००।००

३	चिया उद्योग (हरियो पत्ती पेली चिया उत्पादन गर्ने) (नियम १४२ को अनुसूचि १० को सि.न.४ बमोजिम रु.२,०००।०० देखि रु.१०,०००।००)	१०,०००।००
४	रेलिंग,पूल, इनारको रिंग तथा सिमेन्टका अन्य सामान बनाउने उद्योग	२,०००।००
५	जूट तथा धागोवाट तैयार गरिने भोला	१,०००।००
	ढाका टोपी पस्मीना उद्योग	२,०००।००
	मैन बत्ती उद्योग	२,०००।००
४७	मनोरञ्जन करतर्फ (नियम १४५ को अनुसूचि १७ बमोजिम)	
	क) सिनेमा हलको जम्मा आम्दानीमा न्युनतम २ प्रतिशत देखि छ प्रतिशतसम्म (सानो सिनेमा हल भएकोले दैनिक)	२५००।००
	नोट : यसरी लाग्ने मनोरञ्जन शुल्क मासिक रुपमा दाखिला गर्नु पर्ने	
	ख) सार्वजनिक स्थानमा सर्कस प्रदर्शन गर्नेलाई दैनिक	५००।००
	ग) बहुरूपी खेल देखाउनेलाई दैनिक	१०।००
	३) समय समयमा लाग्ने मेलामा (मेला ठेदारवाट पेशा कर वापत) दैनिक	५००।००
	ड) सार्वजनिक स्थानमा भिडियो तथा फिल्म शूटिंग गर्ने स्वदेशी निर्माणकर्तालाई	२,५००।००
	च) सार्वजनिक स्थानमा भिडियो तथा फिल्म शूटिंग गर्ने विदेशी निर्माणकर्तालाई	१०,०००।००
	५) केबूल संचालन गर्ने व्यवसाय (नियम १४३ को अनुसूचि १० को सि.नं. १६(१७) बमोजिम रु.५,००० देखि रु.५०,०००)	
	१) २०० सम्म ग्राहक संख्या भएको	५,०००।००
	२) २०० देखि ५०० सम्म ग्राहक संख्या भएको	८,०००।००

	३) ५०० देखि माथि ग्राहक संख्या भएको	१२,०००।००
	नोट : न.पा.को विज्ञापन प्रसारण गरे वापत सम्झौता बमोजिम हुने	
४ ९	घर बहाल कर (नियम १४१ को अनुसूचि ९(१) बमोजिम)	२५
	क) नगरपालिका क्षेत्र भित्रको घर पसल, ग्यारेज, गोदाम, टहरा, सेड, छप्पर, कारखाना जग्गा वा पोखरी पुरै वा आंशिक रूपमा कसैलाई बहालमा दिएकोमा घर धनी र बहालमा बस्नेबाट असुल गरिने	
	ख) बहालमा लिदा दिंदा सम्झौताको लिखित जानकारी न.पा.लाई दिनु पर्नेछ ।	
	ग) बहाल कर उठाउने प्रयोजनका लागि सरकारी कार्यालय तथा आन्तरिक राजस्व कार्यालयसंग समन्वय गरिनेछ ।	
	घ) पुरानो माछा हट्टी हुँदै बस पार्क तर्फ जाने वाटो छेउछाउ सम्मको पक्कवाटो र भन्सार छेउ देखि जनता चौक सम्म पक्क घर भएको मा न्यूनतम मासिक २,०००।०० र अन्य घर र क्षेत्रमा न्यूनतम मासिक १,०००।०० रहनेछ ।	

	च) कृषकहरूले तरबुजा खेतीको प्रति कठठाको कर नतिरी बिक्रीका लागि लगेमा प्रति गाडा रु १००/-, प्रति टेक्टर रु ५००/- प्रति ट्रक रु १,०००/- का दरले असुल गरिनेछ ।	
५ ०	विटौरी कर (नियम १४१ को अनुसूचि ९(२) बमोजिम)	
	क) जग्गा बहाल कर	
	ख) मुख्य मार्ग मुख साइडको जग्गा प्रति वर्ग फिट मासिक रु.	१०।००
	ग) भित्री सडकमा पिच सडकले छोएको जग्गा प्रति वर्ग फिट मासिक रु.	५।००
	घ) सो बाहेक अन्य सम्पूर्ण जग्गा प्रति वर्ग फिट मासिक रु.	२।००
	ङ) खेती योग्य जमीन प्रति कठठा वार्षिक रु.	१५०।००
५ २	अस्थायी हाटबजार, घुम्ती पसल शुल्क र पशु मवेशीतर्फ	
	१) खसी, बोका, भेडा, च्यांग्रा, सुंगुर, बंगुर, पाठापाठी, बाखा, बाखीमा रु.७००।०० सम्म मूल्य पर्नेलाई लिने दिने दुवैबाट प्रति गोटा रु.१०।००, रु.१०।०० पर्ने गरी जम्मा रु.२०।०० र रु.७००।०० भन्दा बढी मोल पर्नेलाई लिने दिने दुवैबाट रु.१।००, रु.१।०० गरी सयकडा रु.	२ प्रतिशत

	२) एक परिवारबाट २ वटा कुखुरा बेचन ल्याएमा कर नलिने । सो माथि जतिसुकै ल्याएमा कुखुरा (चल्ला बाहेक) प्रति गोटा लिने दिनेबाट बराबर पर्ने गरी रु.५१०० का दरले प्रति गोटा रु.	१०१००
	३) एक परिवारबाट २ वटा हांस बेचन ल्याएमा कर नलिने । सो भन्दा माथि जतिसुकै ल्याएमा प्रति गोटा लिने दिने दुवैबाट बराबर पर्ने गरी रु.५१०० का दरले प्रति गोटा रु.	१०१००
	४) एक परिवारबाट १ जोडी परेवा बेचन ल्याएमा कर नलिने । सो भन्दा माथि जतिसुकै ल्याएमा प्रति जोडी लिने दिनेबाट बराबर पर्ने गरी रु.	१०१००
	५) २ किलोसम्म माछा, गंगटा बिक्री गर्न ल्याउनेसंग दैनिक कर नलिने । सो भन्दा बढी माछा, गंगटा बिक्री गर्नेबाट प्रति १० किलोमा दैनिक रु.	१०१००
	६) माछा, मासु पकाई बिक्री गर्नेबाट दैनिक रु.	१५१००
	७) रांगा, खसी, सुंगुर कांचो मासु काटी बिक्री गर्ने बाट प्रति गोटा रु.	१००१००
	८) मुख ३ फिट, पछाडी ५ फिटसम्मको जग्गामा पान, बिडी, सिगरेट, फलफूल, टोपी, चुरा, धागो, पोते, कपडा, घडी मेकानिकको पसल वा यस्तै प्रकृतिको व्यापार गर्ने अस्थायी पसललाई दैनिक	२०१००
	९) मुख ३ फिट १ इन्चदेखि ८ फिटसम्म र पछाडी ६ फिटसम्मको अस्थायी पसललाई दैनिक	३०१००
	१०) मुख ८ फिट १ इन्चदेखि १४ फिटसम्म र पछाडी ७ फिटसम्मको अस्थायी पसललाई दैनिक	४०१००
	११) मुख १४ फिट १ इन्चदेखि २० फिटसम्म र पछाडी ७ फिटसम्मको अस्थायी पसललाई दैनिक	६०१००
	१२) साप्ताहिक हाट बजारमा ट्रक/ट्याक्टरमा सामान बिक्री गर्नेलाई	२००१००
	नोट: बोरा आदिमा जगेडा नराखी चिउरा, मुरी, ढाकीमा राखी बिक्री गर्नेलाई, हरियो सागपात, भकका बनाई बेच्ने, ढक्कीमा हर्दी, टाउकोमा, भारमा, ढाडमा बोकी ल्याएको दाउरामा कर नलिने	
	१२) गोरु, गाई, रांगा, भैसी, बाछा, बाछी, पाडा, पाडी, घोडा, घोडी, बछेडा, बछेडी चौपाया हाटमा खरिद बिक्री गर्ने दुवै थरीबाट रु.१००१०० मोलमा रु.११००, रु.११०० का दरले जम्मा सयकडा	२१००
५३	निवेदन तथा सिफारिस दस्तुर (नियम १४२ को अनुसूचि १० को सि.नं.१९ बमोजिम रु.१०० देखि रु.५,०००)	

क) निवेदन दस्तुर नियमानुसार लाग्ने	१०१००
ख) नक्कल दस्तुर नियमानुसार लाग्ने	१०१००
नक्कल दस्तुर सिफारीस	५०१००
नक्कल दस्तुर नक्शा पास	२००१००
ग) नागरिकता वंशजको नाताले सिफारिस दस्तुर फारम सहित	१००१००
घ) नागरिकता अंगीकृतको सिफारिश दस्तुर फारम सहित	३००१००
ङ) नागरिकता प्रतिलिपी दस्तुर फारम सहित	१००१००
च) मिलापत्र दस्तुर (दुवै पक्षबाट आधा/आधा बेहोरिने गरी)	५ प्रतिशत
छ) नाता प्रमाणित दस्तुर नेपालीमा/	२५०१००
ज) घर कायमको सिफारिश	५००१००
झ) सरजमीन सिफारिश दस्तुर	५००१००
ञ) उजुरी तथा मुद्दा दस्तुर	२००१००
ट) चालचलन, तीन पुस्ते, नाता सम्बन्ध सम्बन्धी सिफारिश नेपाली	५००१००
ठ) विद्युत, खानेपानीको सिफारिश	२००१००
ड) व्यवसायी वा ३ फेसको विद्युत सिफारिस	५००१००
ढ) व्यवसाय नामसारी सिफारिश दस्तुर	२००१००
ण) व्यवसाय लगत कट्टा सिफारिश दस्तुर	२००१००
त) माथि बाहेकका अन्य सिफारिस	२००१००
थ) चार किल्ला प्रमाणित सिफारिस दस्तुर	५००१००
जग्गा नामसारी सिफारिस दस्तुर	५००१००
त) घर बाटो नभएको सिफारिस	
१ कट्टा सम्म बिक्री बितरण गर्ने सिफारीस	६००१००
१ कट्टा देखी २ कट्टा सम्म बिक्री बितरण गर्ने सिफारीस	७००१००
२ कट्टा देखी ३ कट्टा सम्म बिक्री बितरण गर्ने सिफारीस	८००१००
३ कट्टा देखी ४ कट्टा सम्म बिक्री बितरण गर्ने सिफारीस	१,०००१००
४ कट्टा देखी ५ कट्टा सम्म बिक्री बितरण गर्ने सिफारीस	१,५००१००

५ कट्टा देखी ८ कट्टा सम्म बिक्री बितरण गर्ने सिफारीस	२,०००।००
८ कट्टा देखी १२ कट्टा सम्म बिक्री बितरण गर्ने सिफारीस	२,५००।००
१२ कट्टा देखी १ बिगाहा सम्म बिक्री बितरण गर्ने सिफारीस	३,०००।००
१ बिगाहा देखी २ बिगाहा सम्म बिक्री बितरण गर्ने सिफारीस	३,५००।००
२ बिगाहा देखी ३ बिगाहा सम्म बिक्री बितरण गर्ने सिफारीस	४,०००।००
३ बिगाहा देखी माथि बिक्री बितरण गर्ने सिफारीस	५,०००।००
घर भएको सिफारिस घरको मुल्याङ्कनको आधारमा	
थ) संघ संस्था दर्ता सिफारिस दस्तुर	५००।००
अंग्रेजी भाषामा सिफारिस गराउदा सिफारिस दस्तुर वापत प्रति पाना रु.५००।०० लाग्नेछ ।	
द) मोही लगत कट्टा सिफारिस	५००।००
क) १ कठठासम्मको	५००।००
ख) १ कठठादेखि माथि प्रति कठठा थप	५०।००
ध) उद्योग स्थापना सिफारिस दस्तुर पुजीका आधारमा	१,५००।००
१) ठुलो उद्योग	१,५००।००
द) मझौला उद्योग	१,०००।००
३) घरेलु उद्योग	७००।००
न) व्यक्तिगत घटना दर्ता शुल्क	
१) ३५ दिन भित्र दर्ता गर्न आएमा	१०।००
द्व) ३५ दिन पछि १ बर्ष सम्म दर्ता गर्न आएमा रु १००। सो भन्दा पछि दर्ता गर्न आएमा प्रति बर्ष रु २५ का दरले थप गरी लिने ।	१५०।००
३) व्यक्तिगत घटना प्रमाण पत्रको प्रतिलिपी	१५०।००
त) निजी विद्यालय स्थापना सिफारिस (नियम १४२ को अनुसूचि १० को सि.नं.१९ बमोजिम रु.१०० देखि रु.५,०००)	
क) नयाँ विद्यालय स्थापना गर्न	५,०००।००
ख) थप कक्षा सिफारिस प्रति कक्षा रु.	२,०००।००
ग) विद्यालय ठाउँ सारीको सिफारिस	१,०००।००

५ ४	थ) घर नक्शा पास दस्तुर	
	क) आर सि सि, आर वि सी, सिमेन्ट वा सुर्की, चुना, बर्जीको जोडाई, भुइतले पक्की घरलाई प्रति वर्ग फिट	५१००
	ख) आर सी सी, आर वि सी, सिमेन्ट वा सुर्की चुना इटाको जोडाई भुइतला माथि पहिलो तल्ला लगाएमा प्रति वर्ग फिट	६१००
	ग) आर सी सी, आर वि सी, सिमेन्ट वा सुर्की चुना इटा को जोडाई माथिल्लो तलाका लागि दोश्रो तला थपी बनाएमा प्रतिवर्ग फिट	७१००
	ग) आर सी सी, आर वि सी, सिमेन्ट वा सुर्की चुना इटा को जोडाई माथिल्लो तलाका लागि तेश्रो तला थपी बनाएमा प्रतिवर्ग फिट	८१००
	ग) आर सी सी, आर वि सी, सिमेन्ट वा सुर्की चुना इटा को जोडाई माथिल्लो तलाका लागि चौथो तला थपी बनाएमा प्रतिवर्ग फिट	९१००
	ग) आर सी सी, आर वि सी, सिमेन्ट वा सुर्की चुना इटा को जोडाई माथिल्लो तलाका लागि पाचौ तला वा सो भन्दा माथि थपी बनाएमा प्रतिवर्ग फिट	१०१००
	घ) इटा, ढुंगा, सिमेन्ट जोडाई भएको टिनको छाना भएको घरको प्रति वर्ग फिट	४१००
	ड) दिवाल सेन्टर वेरा, छत कर्कटपाता भएको वा ए.सी सिटको छाना भएको घरलाई प्रति वर्ग फिट	२१००
	च) दिवाल काठको, छत कर्कटपाता भएको र अन्य सबैलाई (तर फुसको छाना, फुसको वेरा भएकोलाई घर नक्शा पास दस्तुर नलिने) प्रति वर्ग फिट	२१००
	छ) बाउण्डी वाल पक्कीलाई प्रति रनिंग फिट	६१००
	ज) अण्डर ग्राउण्ड घर निर्माण गरेमा प्रति वर्ग फिट	४१००
	नोट :नक्शा पास गर्नु पर्ने नियम पछि नक्शा पास नगरी घर बनाएमा नियमानुसार लाग्ने दस्तुरमा २१०० प्रति वर्ग फुट थप जरिवाना लिई नियमित गरिनेछ ।	
	ज) नक्शा पास निवेदन फारम दस्तुर	४००१००
	झ) निर्माण सम्पन प्रमाण पत्र	५००१००
	ञ) नामसारी प्रति घर RCC	१,०००१००
	ट) नामसारी प्रति घर टिनको छाना पक्क दिवाल	५००१००
	ठ) नामसारी प्रति घर अन्य घर	२५०१००
	ड) स्थलगत सरजमिन अमिन रेखाड.कन	५००१००
	ढ) भवनको स्थलगत निरिक्षण दस्तुर प्राविधिक ले आउट	५००१००
५ ५	सम्पति मूल्यांकन दस्तुर (नियम १४८ को अनुसूचि २० प्रति हजार बढीमा रु.१/०० का दरले)	
	क) न.पा.इलाका भित्रको घर जग्गाको सम्पति मुल्याड.कन गर्दा रु ५० लाख सम्मको	३,०००१००
	ख) न.पा.इलाका भित्रको घर जग्गाको सम्पति मुल्याड.कन गर्दा रु ५० लाख देखी रु १ करोड सम्मको	५,०००१००

	ग) न.पा.इलाका भित्रको घर जग्गाको सम्पति मुल्याड.कन गर्दा रु १ करोड देखी रु २ करोड सम्मको	१०,०००।००
	घ) न.पा.इलाका भित्रको घर जग्गाको सम्पति मुल्याड.कन गर्दा रु २ करोड देखी रु ३ करोड सम्मको	१५,०००।००
	ड.) न.पा.इलाका भित्रको घर जग्गाको सम्पति मुल्याड.कन गर्दा रु ३ करोड देखी माथि भएमा	२०,०००।००
	ज) एकीकृत सम्पति कर लागु भए पश्चात घर जग्गाको सम्पति मुल्यांकन गर्नु परेमा एकीकृत सम्पति करको मुल्यांकन अनुसार हुनेछ ।	
५६	सेवा शुल्क दस्तुर (नियम १४२ को अनुसूचि १० को सि.नं.१९ बमोजिम रु.१०० देखि रु.५,०००)	
	न.पा.शौचालय तर्फ	
	क) दिशा पिसाब गर्ने प्रति व्यक्ति	१०।००
	ख) पिसाब गर्ने प्रति व्यक्ति	५।००
५९	पार्किंग शुल्क (नियम १४७ को अनुसूचि १९ बमोजिम)	
	क) बस, ट्रक, मिनी बस, ट्रयाक्टरलाई	३०।००
	ख) कार, जीप, भेनलाई	२०।००
	ग) मोटरसाइकल	१०।००
	घ) साइकल	२।००
	नोट: उपरोक्त सवारी साधनहरू ३ घण्टाका लागि मात्र पार्किंग गर्न सकिनेछ । त्यसपछि प्रति ३ घण्टाको ५० प्रतिशत थप शुल्क लाग्नेछ ।	
६०	सवारी कर तर्फ (नियम १४३ को अनुसूचि १० को सि.नं.१९ बमोजिम)	
	१) सवारी दर्ता दस्तुर	२००।००
	२) सवारी नवीकरण तथा नामसारी	१५०।००
	३) नगरपालिका क्षेत्र भित्र दर्ता भएका निम्न सवारीहरूमा निम्नानुसारको वार्षिक कर लिने	
	क) बस, ट्रक, लहरी	३,०००।००
	ख) जीप, कार, मिनी बस (भाडा)	१,०००।००
	ग) टेम्पो	३००।००
	घ) टेक्टर, पावर टिलर	२,०००।००
	ड) कार, टेम्पो, मिनी बस (निजी)	५००।००
	च) ठेला गाडी तथा रिक्शा	२५।००

छ) रांगा गाडी	३५१००
ज) गोरु गाडी	२५१००
झ) रिक्शा भेन (बोर्डिंग स्कूल)	७५१००
ञ) सामान बोक्ने रिक्शा भेन	३५१००
ट) पावर टेलर	२००१००
४) वार्षिक सवारी कर तिरेका बाहेक बाहिरबाट आउने निम्न सवारीहरूमा निम्नानुसारको पटके सवारी कर लिने	
क) कन्टेनर	१००१००
ख) ट्रिपर	५०१००
ग) रात्री बस	२०१००
घ) बस, ट्रक, लहरी	२०१००
ड) मिनी बस	१५१००
च) ट्रैक्टर	२०१००
छ) जीप, कार, टेम्पो	१५१००
ज) गोरु गाडी	२१००
झ) रांगा गाडी	२१००
ञ) रिक्शा भेन (सामान बोक्ने)	५१००
ट) घोडा गाडी	५१००
ठ) गिटी, डुंगा, बालुवा, बोल्डर, पराल, माटो लिई आउने प्रति ट्रकलाई (पटके सवारी कर छुट्टै लिने)	२०१००
ड) गिटी, डुंगा, बालुवा, बोल्डर, पराल, माटो लिई आउने प्रति ट्र्याक्टरलाई (पटके सवारी कर छुट्टै लिने)	१५१००
ण) विदेशी दर्ता नम्बर भएका सवारी साधनहरूमा माथि उल्लेखित दरको	
५) नवनिर्मित बसपार्कमा लिन पाउने पार्किंग शुल्क	
क) बस, ट्रक, लहरीलाई पार्किंग शुल्क वापत रु.१०१०० तथा दैनिक सवारी कर वापत रु.२०१०० गरी प्रति दिन जम्मा	३०१००

	ग) सो भन्दा लामो दुरी चल्ने (रात्री तथा दिवा) बसहरूलाई पार्किंग तथा पटके सवारी कर (दैनिक)	७०१००
	घ) विदेशी दर्ता नम्बर भएका सवारी साधनहरूमा माथि उल्लेखित दरको लेब्बर	
	नोट : (संघ संस्थासंग सम्बन्धित रहेको रिक्सा भेनमा कर नलिने)	
६१	रिक्सा दर्ता, नविकरण तथा चालक प्रमाणपत्र तर्फ (नियम १४३ को अनुसूचि ११ को सि.नं.३ बमोजिम)	
	क) बैट्री, सोलारवाट चल्ने नयां रिक्सा, ठेला, भेन दर्ता	२,५००१००
	ख) नयां रिक्सा, ठेला, भेन दर्ता	५०१००
	ग) रिक्सा, ठेला, भेन नवीकरण	५०१००
	घ) रिक्सा, ठेला, भेन बुक र फारम दस्तुर रु.५१०० समेत	५०१००
	ङ) रिक्सा चालक अनुमती पत्र बुक सहित	५०१००
	च) रिक्सा चालक अनुमति पत्र नविकरण	३०१००
	छ) भाटे रिक्सा नामसारी दस्तुर	५०१००
	नोट : भारतीय सवारी हरु उर्लाबारी नगर क्षेत्रमा प्रवेश गरेमा प्रति दिन १००१०० का दरले जरिवाना लिइनेछ ।	
६२	१) विद्युत लाइनतर्फ	
	क) केन्द्रीय विद्युत प्रसारण लाइनको प्रति खम्बा रु.	५,०००१००
	ख) प्रति ट्रान्सफर रु.	३,०००१००
	ग) साधारण खम्बा रु.	१,५००१००
	घ) सबै किसिमका तारको प्रति मिटर रु.	११००
	२) खानेपानी संस्थान/ उपभोक्ता समितितर्फ	
	क) पाइप विछाएको प्रति मिटर रु.	११००
	३) नेपाल टेलिकमतर्फ :	
	क) भूमिगत केबुल मेनहोलको रु.	५,०००१००
	ख) टेलिफोन क्याबिनेट प्रति रु.	२,०००१००
	ग) केबल तार प्रति मिटर रु.	११००

	घ) केबल तार तानेको प्रति खम्बा रु.	५००१००
६४	सर सफाई शुल्क	
	सरसफाई सेवा शुल्क सम्बन्धमा हाल नगरपालिकाले फोहोर व्यवस्थापन सम्बन्धी सूचना प्रकाशन गरि प्रक्रिया अगाडि बढाएकोले सो बाट प्राप्त दररेट र राजश्व परामर्श समितिको प्रस्ताव अनुसार निर्धारण गरिने छ ।	
	७) पारिवारि लगत कार्डको दस्तुर नयाँ	१००१००
	पारिवारि लगत कार्डको प्रतिलिपी दस्तुर	१००१००
	पारिवारि लगत कार्डको नविकरण दस्तुर	२५१००
	व्यवसाय प्रमाण पत्रको कार्डको दस्तुर	१००१००
	नोट : बार्षिक करहरूमा अघिल्लो आर्थिक वर्षका लागि १० प्रतिशत जरिवाना तथा सोदेखि माथिका वर्षहरूका लागि प्रति वर्ष ५ प्रतिशतका दरले थप जरिवाना सहित ५० प्रतिशत सम्म असुल उपर गरिनेछ ।	

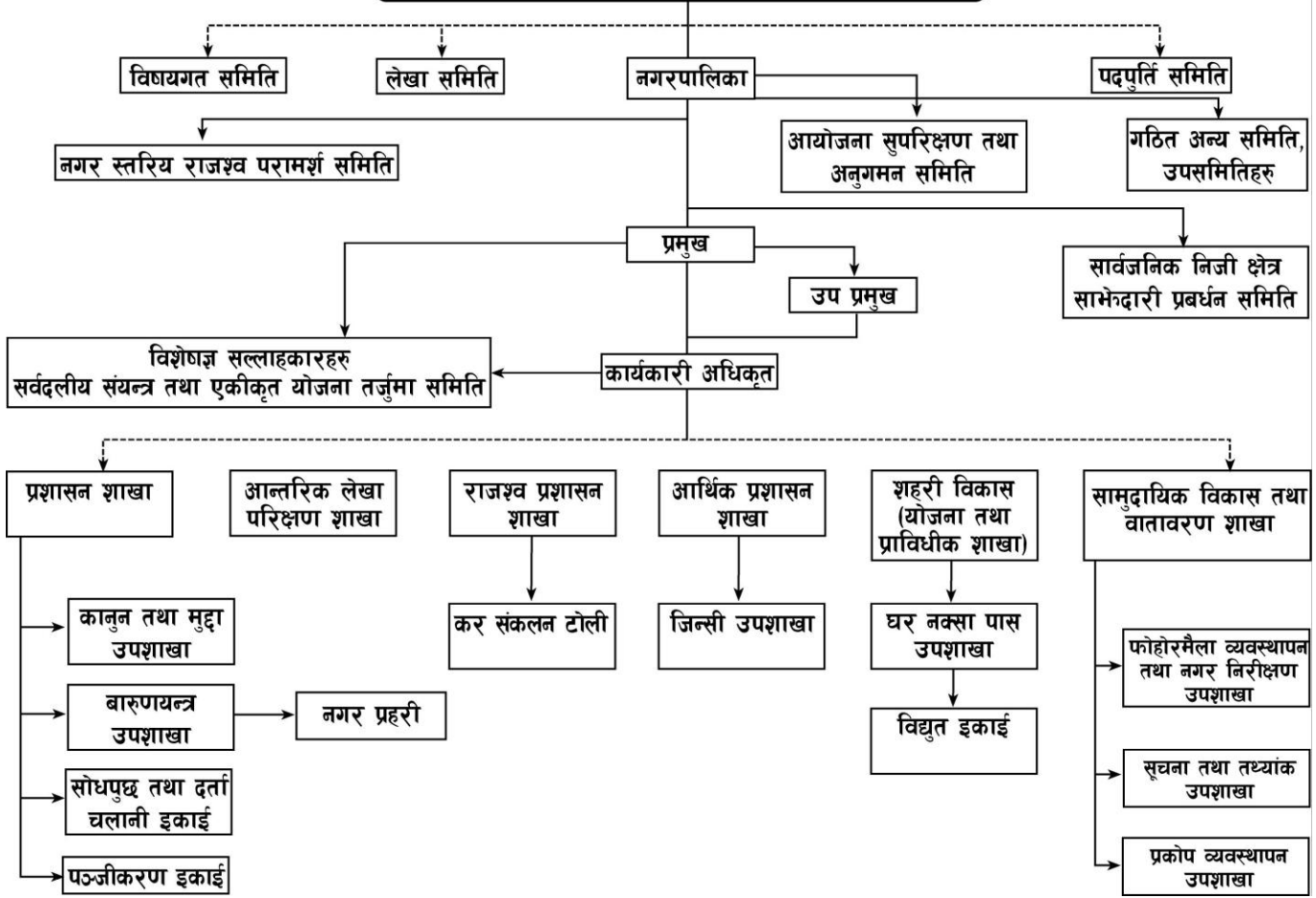
निर्णय नं. २२

मिति २०७२ भाद्र ३१ गते बसेको विशेष नगर परिषद्बाट संशोधित भएको नगरपालिकाको दरबन्दीलाई मिति २०७२/०९/२९ गते बसेको नगरपालिका बोर्ड बैठकबाट पेश भए अनुसार एवं संघीय मामिला तथा स्थानीय विकास मन्त्रालयको मिति २०७१/०६/०२ च.नं. ११४१ को पत्रबाट यस नगरपालिकाको लागि स्वीकृत भई प्राप्त दरबन्दीको अधिनमा रही पुनः संशोधन गरि देहायअनुसार दरबन्दी स्वीकृत गर्ने निर्णय गरियो ।

क्र.सं.	पद	तह/श्रेणी	मन्त्रालयबाट स्वीकृत दरबन्दी संख्या	हाल कार्यरत दरबन्दी संख्या	संसोधित स्वीकृत दरबन्दी (अव कायम हुने)
१	कार्यकारी अधिकृत	रा.प्र.तृतीय	१	१	१
१	प्रशासकिय अधिकृत	अधिकृत स्तर छैठौं	१	०	०
२	इन्जिनियर (सिभिल) (जनरल)	अधिकृत स्तर छैठौं	१	१ हाल सेवा करार	१
२	इन्जिनियर (आर्किटेक)	अधिकृत स्तर छैठौं	१	०	०
३	नायब सुब्बा	सहायक स्तर पाँचौं	५	१	४
४	सब. इन्जिनियर	सहायक स्तर पाँचौं	२	२ हाल सेवा करार	२
५	लेखापाल	सहायक स्तर पाँचौं	१	१	१
६	खरिदार	सहायक स्तर चौथो	७	०	७
७	कम्प्युटर अपरेटर	सहायक स्तर चौथो	१	१ हाल सेवा करार	१
८	अमिन	सहायक स्तर चौथो	१	१ हाल सेवा करार	१
९	असिस्टेन्ट सब इन्जिनियर	सहायक स्तर चौथो	०	१	०
१०	मुखिया	सहायक स्तर तृतीय	०	२	०
११	कार्यालय सहयोगी	सहायक स्तर तृतीय	१	१	१
१२	कार्यालय सहयोगी	सहायक स्तर प्रथम	३	२ (१ हाल सेवा करार)	२
१३	सवारी चालक	सहायक स्तर प्रथम	१	१ हाल सेवा करार	१
१४	स्वीपर	सहायक स्तर प्रथम (का.स)	०	१	१

क्र.सं.	पद	तह / श्रेणी	मन्त्रालयबाट स्वीकृत दरबन्दी संख्या	हाल कार्यरत दरबन्दी सख्या	संसोधित स्वीकृत दरबन्दी (अब कायम हुने)
	कुल जम्मा		२६	१६	२३

उर्लावारी नगरपालिकाको अंगण व्यवस्था



निर्णय नं. २३

यस उर्लावारी नगरपालिकाका पदपूर्ति समितिका अध्यक्ष श्री बुद्धिप्रसाद राईले पेश गर्नुभएको प्रतिवेदनलाई अनुमोदन गर्ने निर्णय गरियो ।

निर्णय नं २४

एकीकृत योजना तर्जुमा समिति र नगरपालिका बोर्ड बैठकमा गत आ.व. २०७१/७२ को अन्तिम लेखा परिक्षण प्रतिवेदनमा छलफल भई प्राप्त सुझावहरूलाई कार्यान्वयन गर्नका लागि नगरपालिका कार्यालयलाई निर्देशन दिने निर्णय गरियो ।

निर्णय नं. २५

नगरपालिका क्षेत्रभित्र सञ्चालन भएका आयोजनाहरूको सम्बन्धमा स्थानीय निकाय स्रोत परिचालन तथा व्यवस्थापन कार्यविधि २०६९ को दफा ३५ अनुसार गठन भएको जाँच पास तथा फरफारक समितिले पेश गरेअनुसार गत आ.व. २०७१/७२ मा सञ्चालन भएका आयोजनाको जाँचपास तथा फरफारक गर्ने निर्णय गरियो साथै नगरपालिका कार्यालयबाट गत आ.व. मा सञ्चालित योजनाको लागि निर्माण गरिएका उपभोक्ता समिति विघटन गर्ने निर्णयलाई सदर गर्ने निर्णय गरियो ।

निर्णय नं २६

दोस्रो नगर परिषदबाट निर्णय भए अनुसार २०७२ श्रावण १ गतेदेखि लागू गरिएको एकीकृत सम्पति कर लगाउनको लागि नगरपालिकाले स्वीकृत गरी लागू गरेको एकीकृत सम्पति कर निर्देशिका २०७२ लाई अनुमोदन गर्दै एकीकृत सम्पति कर सम्बन्धि सम्पूर्ण निर्णयहरूलाई अनुमोदन गर्ने निर्णय गरियो ।

निर्णय नं. २७

नगरपालिका कार्यालयबाट निर्णय भई स्वीकृत गरी लागू गरेको देहायका कार्यविधि/विनियमावली र निर्देशिकालाई लागू गर्ने निर्णय गरियो ।

- कर्मचारी कल्याण कोष विनियामली
- कर्मचारी विनियामली २०७२
- मर्मत संभार कोष निर्देशिका २०७१

निर्णय नं. २८

नगरपालिकाले गत आ.व.मा सम्पादन गरेको कार्यक्रमहरूको आर्थिक वर्ष समाप्त भएको पहिलो चौमासिकभित्र सम्पन्न गर्नुपर्ने सामाजिक परिक्षण सम्पन्न भई नगरपालिकाबाट पेश भएको हँदा सोलाई अनुमोदन गर्ने निर्णय गरियो ।

निर्णय नं २९

यस नगरपालिका वडा नं ४ मा अवस्थित बरगाछी बसपार्कलाई नगरक्षेत्रको बसपार्क स्थल तोक्ने निर्णय गरियो साथै उक्त स्थानमा कालोपत्रे, सार्वजनिक शौचालय, पिउने पानी तथा बत्तीको व्यवस्था गर्ने निर्णय गरियो ।

निर्णय नं ३०

यस नगरपालिकाको फोहोर व्यवस्थापनको लागि सार्वजनिक नीजि साभेदारी मोडेल अनुसार फोहोर व्यवस्थापनको कार्य निजी साभेदारी संस्थासँग भएका सम्झौता र सो को सम्पूर्ण प्रक्रिया अनुमोदन गर्ने निर्णय गरियो ।

निर्णय नं ३१

नगरपालिका कार्यालयबाट पेश भएको आ.व. २०७३/७४ को वार्षिक खरिद योजना स्वीकृत गर्ने निर्णय गरियो ।

निर्णय नं. ३२

सहभागितामूलक योजना पद्धतिबाट छनोट भएर आएका प्राथमिकताकमा परी एकीकृत योजना तर्जुमा समितिमा पेश भएका तर नगरपालिकाको स्रोतको अभावले गर्दा वार्षिक नगर विकास योजनामा समावेश हुन नसकेका देहायका योजनाहरू प्राथमिकताको आधारमा सम्बन्धित निकायमा सिफारिस गर्ने निर्णय गरियो साथै नगरपालिकाले आगामी दिनमा योजना छनोट गर्दा उल्लेखित योजनाहरूलाई उच्च प्राथमिकता गर्ने निर्णय गरियो ।

१

वडा नं. १

क्र.स	विवरण	माग गरेको निकाय	रकम रू.	कैफियत
१	बक्राहा खोला तटबन्धन पूर्वी किनार तर्फ	केन्द्र	४५,०००,०००।००	
२	बाटो, ड्रेन र ग्राभेल (शान्ती मार्ग ड्रेन सहित ग्राभेल गर्ने कार्य)	केन्द्र	२६,९२६,३२।३०	
३	बाटो ड्रेन र कालोपत्रे, आदर्श मार्ग	केन्द्र	५,०००,०००।००	
४	सडक ड्रेन सहित कालोपत्रे (आइतबारे खोर्सानीबारी हुदै छाताचौक उत्तर तरुण चौक निस्कने सडक खण्ड)	केन्द्र	१५,०००,०००।००	
५	सडक ड्रेन सहित कालोपत्रे (स्कूल डाडा फागु चौक र छाता चौक तर्फ) (निरन्तरता दिने)	केन्द्र	१५,०००,०००।००	
६	खोला तट बन्धन (बक्राहा खोला पश्चिम किनार)	केन्द्र	८,५००,०००।००	
७	बाटो ड्रेन र कालोपत्रे, सप्तकोशी मार्ग	केन्द्र	५,०००,०००।००	
८	बाटो ड्रेन र कालोपत्रे, सरस्वती मार्ग	केन्द्र	३,५००,०००।००	
९	बाटो ड्रेन र कालोपत्रे, बुद्धमार्ग	जि.वि.स.	१,०००,०००।००	
१०	बाटो ड्रेन र कालोपत्रे, क्याम्पस टोल	जि.वि.स.	१,०००,०००।००	
११	बाटो ड्रेन र कालोपत्रे, सिद्धार्थ मार्ग	जि.वि.स.	२,५००,०००।००	

१२	सोल्टी खोला तटबन्धन निर्माण	जि.वि.स.	२,०००,०००।००	
१३	सामुदायिक हल (भवन) निर्माण	जि.वि.स.	२,०००,०००।००	
जम्मा रकम			१३१,६२६,३२३।३०	

२

वडा नं. २

क्र.स	विवरण	माग गरेको निकाय	रकम रू.	कैफियत
१	नेपाल बौद्ध गुम्बाको निर्माणधिन अधुरो भवन कार्य सम्पन्नको लागि	केन्द्रस्तर	२,५००,०००।००	
जम्मा रकम			२,५००,०००।००	

३

वडा नं. ३

क्र.स	विवरण	माग गरेको निकाय	रकम रू.	कैफियत
१	मोहन सिंह कुलो सिचाई निर्माण	केन्द्र	७,२००,०००।००	
२	युवाको क्षमता अभिवृद्धी	केन्द्र	५०,०००।००	
३	बाटो कालोपत्रे, राजमार्गबाट उत्तर खानेपानीबाट सिमाना बस्ती सम्म	केन्द्र	२०,०००,०००।००	
४	धिमाल ग्राम महाराज थान पूल निर्माण	केन्द्र	१६०,०००।००	
५	खेलकुद मैदान मर्मत तथा विकास	केन्द्र/जिल्ला	१,००,००,०००।००	
जम्मा रकम			३७,४१०,०००।००	

४

वडा नं. ४

क्र.स	विवरण	माग गरेको निकाय	रकम रू.	कैफियत
१	दुई तले पक्की भवन निर्माण, कम्पाउण्ड र तार जाली (जिवन बचाउ उपचार गृह)	नि. तथा या. मन्त्रालय र केन्द्रस्तर	७,५००,०००।००	
२	कालो पत्रे गर्ने कार्य, आदर्श मार्ग	केन्द्र	२,५००,०००।००	
३	कालो पत्रे गर्ने कार्य, गणेश मन्दिर पूर्व	केन्द्र	२,५००,०००।००	
४	खाद्यान्न खरीद, नमुना बाल गृह	म. बाल. केन्द्र र केन्द्रस्तर	२००,०००।००	
५	माटो पुर्याई, नमुना बाल गृह	जि.वि.स.	१००,०००।००	
६	चिउरा मिलदेखि आमवाडी जाने बाटो सम्म ढल निर्माण र बाटो कालोपत्रे गर्ने कार्य	केन्द्र/जिल्ला	५०,०००,०००।००	
जम्मा रकम			६२,६००,०००।००	

५

वडा नं. ५

क्र.स	विवरण	माग गरेको निकाय	रकम रू.	कैफियत
-------	-------	-----------------	---------	--------

१	योजना माग नभएको
---	-----------------

६

वडा नं. ६

क्र.स	विवरण	माग गरेको निकाय	रकम रू.	कैफियत
१	सुनभोडा खोला पुल निर्माण	केन्द्र	३५,०००,०००।००	
२	बाटो कालोपत्रे, मंगलबारे हस्पिटल हदै डुम्रे मिक्लाजुड सम्म	केन्द्र	१०,०००,०००।००	
३	डम्पिङ साइड व्यवस्थापन	केन्द्र	१०,०००,०००।००	
४	सालबारी खेल मैदानमा स्टेडियम निर्माण (बहुवर्षे योजना)	केन्द्र/जिल्ला	१०,०००,०००।००	
५.	सुनपकुवा सहकारी मार्ग बाटो पिच गर्ने कार्य	न.पा. संग साभेदारीमा	२४,००,०००।००	
६.	दुर्गा मन्दिर सामुदायिक भवनको शैचालय, बाथरूम निर्माण	केन्द्र/जिल्ला	१,५०,०००।००	
७.	प्रगती टोल कालोपत्रे (साभेदारीमा)	केन्द्र/जिल्ला	१२,५०,०००।००	
८.	दुर्गा मन्दिरको सामुदायिक भवन ढलाई कार्य	केन्द्र/जिल्ला	१५,००,०००।००	
जम्मा रकम			७,०३,००,०००।००	

७

वडा नं. ७

क्र.स	विवरण	माग गरेको निकाय	रकम रू.	कैफियत
१	कक्षा १,२,३ का बालबालिकालाई पौष्टिक खाजा कार्यक्रम (सुनपकुवा उच्च मा.वि.)	जि.वि.स.	१००,०००।००	
२	मंगलबारे मिक्लाफुड मार्ग ग्राभेल गर्ने कार्य	केन्द्र	५,०००,०००।००	
३	बालबालिकालाई पोशाक तथा शैक्षिक सामग्री	जि.वि.स.	२००,०००।००	
४	विद्यालय घेरावारा निर्माण, सुनपकुवा उ.मा.वि.	जि.वि.स.	२,०००,०००।००	
५	खाजा घर निर्माण, सुनपकुवा उ.मा.वि.	जि.शि.का.	१००,०००।००	
६	सोल्टी खोलामा तटबन्धन	केन्द्र	१०,०००,०००।००	
७	सुनपकुवा उ.मा.वि. मर्मत कार्यक्रम	जि.शि.का.	२००,०००।००	
जम्मा रकम			१७,६००,०००।००	

८

वडा नं. ८

क्र.स	विवरण	माग गरेको निकाय	रकम रू.	कैफियत
१	पक्की पुल निर्माण (सुनभोडा मा.वि. पश्चिम)	केन्द्र	८,०००,०००।००	
२	तेलि खोला कजवे निर्माण	जि.वि.स.	४,५००,०००।००	
३	पक्की पुल निर्माण (सुनभोडा मा.वि. पश्चिम, तेलिखोलामा)	जि.वि.स. र केन्द्र	१०,०००,०००।००	
४	सुनभोडा मा.वि मा कम्प्युटर खरिद, विज्ञान सामग्री खरीद तथा पुस्तकालय व्यवस्थापन	जि.वि.स.	५००,०००।००	

जम्मा रकम	२३,०००,०००।००
------------------	---------------

९

वडा नं. ९

क्र.स	विवरण	माग गरेको निकाय	रकम रू.	कैफियत
१	क्लर्भर्ट निर्माणा, कटहरे	केन्द्र	८००,०००।००	
२	बाटो ग्राभेल, नलबारी	केन्द्र	५००,०००।००	
जम्मा रकम			१,३००,०००।००	

निर्णय नं. ३३

उर्लाबारी नगरपालिकालाई पहिचान दिलाउन र पर्यटकीय क्षेत्रको विकास गर्ने उद्देश्यले एक सभा हल बेतिनी सीमसार क्षेत्रलाई पर्यटकिय क्षेत्रको रूपमा विस्तार गर्ने र एक संग्राहालय (मूर्तिकार मञ्जुल मितेरीले एक हजार विश्व प्रसिद्ध व्यक्तिहरुको मूर्ति निःशुल्क दिने) स्थापना र विकास गर्ने प्रक्रिया थालनीकालागि नगरपालिकाको बजेटले मात्रै नभ्याउने भएकोले यस कार्यको लागि केन्द्रमा बजेट माग गर्ने निर्णय गरियो ।

निर्णय नं. ३४

सहभागितामूलक योजना पद्धतिबाट छनौट भएर आएका प्राथमिकताकमा परी एकीकृत योजना तर्जुमा समितिमा पेश भएका तर नगरपालिकाको श्रोतको अभावले गर्दा वार्षिक नगरविकास योजनामा समावेश हुन नसकेका देहायका योजनाहरु प्राथमिकताको आधारमा आगामि दिनमा योजना छनौट गर्दा उल्लेखित योजनाहरुलाई उच्च प्राथमिकता गर्ने निर्णय गरियो ।

१

वडा नं. १

क्र.स	स्थान	विवरण	कैफियत
१	गरास मार्ग	बिजुली पोल २ थान	
२	मुनाल मार्ग	बिजुली पोल ३ थान	
३	शिव मार्ग टोल	बिजुली पोल २ थान	
४	क्याम्पस टोल	बिजुली पोल १ थान	
५	थापाडागी पूर्व बक्राहा खोला जाने बाटोमा	बिजुली पोल २० थान	
६	खोर्सांनीबारी टोल	बिजुली पोल १ थान	
७	परिवर्तन टोल, बोधडाडा	बिजुली पोल ३ थान र तार मात्र ९ वटा पोलको लागि	

२

वडा नं. ३

क्र.स	स्थान	विवरण	कैफियत
१	उर्लाबारी ३	५० थान बिजुलीको पोल र सो को तार र होम पाइप ५० थान २ र २.५ को ८ फुटे	

३

वडा नं. ४

क्र.स	स्थान	विवरण	कैफियत
१	उर्लाबारी ४	विद्युत पोल ५० थान सो बमोजिमको तार र होमपाइप ३ फिटे गोलाई भएको ८ फुटे ८० थान	

४

वडा नं. ५

क्र.स	स्थान	विवरण	कैफियत
१	उर्लाबारी ५	विद्युत पोल ५० थान सो बमोजिमको तार र होमपाइप २५ थान ८ फिटे र २५ थान ४ फिटे	

५.

वडा नं. ६

क्र.स	स्थान	विवरण	कैफियत
१	उर्लाबारी ६	विद्युत पोल ७१ थान सो बमोजिमको तार र होमपाइप ३० थान २.२ फिटे	

६

वडा नं. ७

क्र.स	स्थान	विवरण	कैफियत
१	उर्लाबारी ५	विद्युत पोल ५० थान सो बमोजिमको तार र होमपाइप २५ थान ८ फिटे	

वडा नं ८

७

१	उर्लाबारी ८	शान्ति टोल ४ थान होमपाइप १.५ फिटे	
२	उर्लाबारी ८	बंगलायति टोलदेखी त्रिवेणी टोलसम्म ४ थान १.५ फिटे र ४ थान १ फिटे होमपाइप	
३	उर्लाबारी ८	जनटोल २ थान १.५ फिटे होमपाइप	
४	उर्लाबारी ८	४५ वटा पोलको लागि आवश्यक विजुलि तार	

८

वडा नं. ९

क्र.स	स्थान	विवरण	कैफियत
१	कटहरे	२४ फुटे होमपाइप २ थान, विजुलीको पोल २४ थान	
२	सालबारी	८ फुटे होम पाइप ४ थान, विजुलीको पोल र तार ७ थान	
३	सालबारी डाडा	८ फुटे होम पाइप ४ थान, विजुलीको पोल र तार ४ थान	
४	भुसी	४ फुटे २४ फुट होमपाइप ६ थान, विजुलीको पोल र तार ४ थान	
५	नलबारी	८ फुटे होमपाइप ८ थान, विजुलीको पोल र तार १५ थान	
६	सानो सुनपकुवा	८ फुटे होम पाइप ५ थान, विजुलीको पोल र तार १५ थान	
७	कृष्ण चौकबाट गोल चौक हुदै सुनभोडा जाने बाटो	८ फुटे होमपाइप १२ थान	

निर्णय नं ३५

यस नगरपालिकाका कर्मचारीहरूले विभिन्न अतिरिक्त सुविधा र भत्ता माग गरेको सन्दर्भमा विगतका परिषद्हरूको निर्णय समेत अध्ययन गर्दा प्रथम नगरपरिषद्बाट प्रतिवर्ष १ महिनाको तलब बराबरको अतिरिक्त भत्ता दिने भन्ने निर्णय समेतलाई हेर्दा र हालको आन्तरिक स्रोत समेतलाई विश्लेषण गर्दा मासिक रूपमा प्रतिकर्मचारी रु १५००/- (रु एक हजार पाँच सय मात्र) २०७२ माघ १ गतेदेखि लागू हुने गरी खाजा भत्ता उपलब्ध गराउने निर्णय गरियो र आगामी आ.व.मा समेत निरन्तरता दिने निर्णय गरियो ।

निर्णय नं. ३६

यस नगरपालिकाको यातायात गुरुयोजना निर्माण भई अन्तिम प्रतिवेदन सम्बन्धित परामर्शदाताबाट पेश भएकोले सो को गुरुयोजनामा उल्लेख भएको देहायका बाटोहरूको Right of way देहाय अनुसार कायम हुने गरी संशोधन सहित अनुमोदन गरी आगामी आ.व. २०७३ श्रावण १ गतेदेखि लागू हुने निर्णय गरियो र सोलाई अनुसूचीमा राखिएको छ ।

निर्णय नं. ३७

यस नगरपालिकाको आ.व. २०७२/७३ को लेखा परिक्षण सूचिकृत गर्न सूचना आह्वान गरिएकोमा पर्याप्त निवेदन नपरेकोले सो लाई पुनः सूचना प्रकाशन गरी लेखा परिक्षक सूचिकृत गर्ने र निर्णय गर्ने अधिकार नगरपालिकालाई प्रदान गर्ने निर्णय गरियो ।

निर्णय नं. ३८

यस नगरपालिका क्षेत्रभित्र रहेका नापी कार्यालयमा फिल्डबुक कायम नभएका ऐलानी, पर्ती र सार्वजनिक जग्गाको अभिलेख राखी सार्वजनिक गर्ने अधिकार नगरपालिकालाई प्रत्यायोजन गर्ने निर्णय गरियो ।

निर्णय नं. ३९

वातावरणमैत्री स्थानीय शासन प्रारूप, २०७० अनुसार कार्यक्रम सञ्चालन गर्ने अधिकार नगरपालिकालाई प्रदान गर्ने निर्णय गरियो ।

निर्णय नं. ४०

सामाजिक सुरक्षा अर्न्तगत यस नगरपालिका क्षेत्रभित्र रहेका जेष्ठ नागरिक, जे.ना. दलित, एकल महिला, पूर्ण अपाङ्ग, आंशिक अपाङ्ग र दलित बालबालिकाको अध्यावधिक नामावली अनुमोदन गर्ने निर्णय गरियो र नामावली बजेट पुस्तकमा स्वीकृत गर्ने निर्णय गरियो ।

निर्णय नं. ४१

यस नगरपालिकाले फोहोर व्यवस्थापनको लागि तोकिएको साभेदार संस्था मेची महाकाली इन्भ्यारोमेन्ट केयर प्रा.लि. ले फोहोर संकलन कार्य र सेवा शुल्क संकलन गर्ने कार्यलाई व्यवस्थित गर्नको लागि लागू गरेको सरसफाई कार्ड तोकिएको क्षेत्रमा अनिवार्य रूपमा लागू गर्ने र शहरीकरणको बढ्दो क्षेत्रलाई ध्यानमा राखी मागको आधारमा फोहोर संकलन गर्ने क्षेत्र क्रमसँग विस्तार गर्दै लाने निर्णय गरियो ।

निर्णय नं. ४२

नगरपालिका कार्यालय र नगरपालिका बोर्ड बैठकबाट नियमानुसार भए गरेका हालसम्मका कार्य एवं निर्णयहरू र भएगरेका खर्चहरू अनुमोदन गर्ने निर्णय गरियो साथै नगरपालिकाको कार्यसम्पादन नियमित गर्न प्रचलित कानूनको परिधिभित्र रही अर्को नगरपरिषद्सम्मको लागि यस परिषद्मा रहेको निम्न अनुसारको अधिकारहरू नगरपालिका कार्यालयलाई प्रत्यायोजन गर्ने निर्णय गरियो ।

- नगरपालिकालाई प्राप्त हुने केन्द्रीय अनुदान लगायतका अन्य स्रोतहरू र पुँजिगत खर्च तथा कार्यक्रमहरूमा योजना छनोट, संशोधन एवं वार्षिक कार्यक्रम स्वीकृत गर्ने
- नगरपालिका अर्न्तगतका अन्य कार्यक्रम र आयोजनाहरूको वार्षिक कार्यक्रम संशोधन र परिमार्जन गर्ने
- नगरपालिका अर्न्तगत चालु तथा पुँजिगत खर्चको विनियोजित रकम सम्बन्धित क्षेत्रमा (LINE ITEMS) मा प्रदान गर्न स्वीकृत गर्ने,
- नगरपालिकाबाट लगाईने कर, दस्तुर, शुल्क तथा बिक्री आदिको दर र ठेक्का अंक रकम स्वीकृत संशोधन तथा परिमार्जन गर्ने
- नगरपालिकाको कार्य सम्पादनको शिलशिलामा आई पर्ने अन्य प्रशासनिक अधिकारहरू प्रयोग गर्ने ।

निर्णय नं ४३

नगरपालिकाको योजना तर्जुमा गर्ने कार्यमा सहयोग पुऱ्याउनुहुने वडा नागरिक मञ्चका प्रतिनिधिहरू, वडावासीहरू, एकीकृत योजना तर्जुमा समितिका सदस्यहरू, राजनीतिक दलका प्रमुखहरू एवं प्रतिनिधिहरू, नागरिक समाज एवं अन्य समाजसेवी, बुद्धिजीवी र नगरपालिकाका कर्मचारीहरू सबैमा धन्यवाद सहित आभार प्रकट गर्ने निर्णय गरियो ।